

Plemená ošípaných



Hodnotenie ošípaných

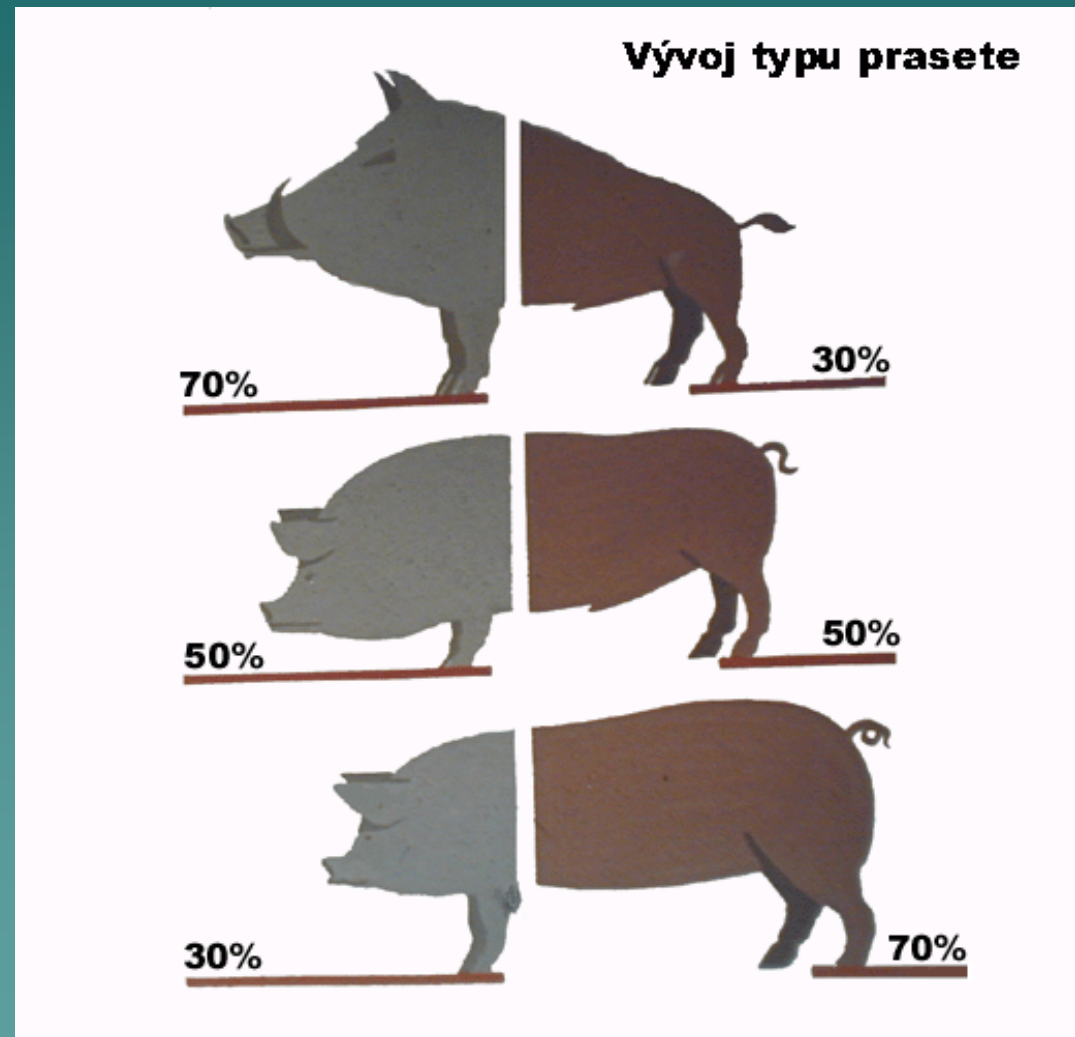
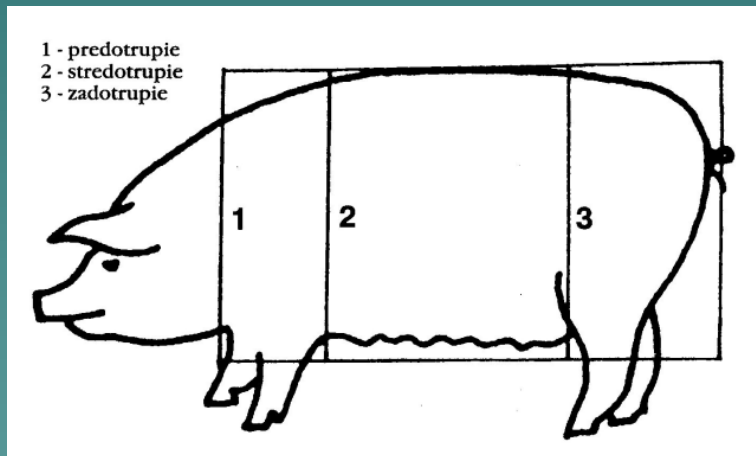
- ◆ Znaky typu, konštitúcie a zovňajšku sa hodnotia v piatich samostatných skupinách a ich vývin sa ocení bodovou škálou 1-5 bodov.

- ◆ Hodnotenú sú nasledovné oblasti:
 - a) vývin, telesný rámec, zdravie
 - b) typ plemenný a úžitkový, utváranie hlavy, celková ušľachtilosť a harmónia
 - c) konštitúcia, telesná stavba a väzba pred, stredo a zadotrupia
 - d) končatiny a chôdza
 - e) pohlavný výraz a cecky

Exteriér

- ◆ Hlava a krk
- ◆ Hrudník, pľecko, chrbát
- ◆ Bedrá, panva
- ◆ Stehno
- ◆ Brucho
- ◆ Končatiny
- ◆ Pohlavné orgány
- ◆ Koža, štetiny

Typológia ošípaných



Masťový úžitkový typ

- ◆ vyznačuje sa krátkym, hlbokým a po stenách okrúhlym hrudníkom
- ◆ vyklenuté kolmo smerujúce rebrá
- ◆ stredná časť trupu pomerne krátka, dĺžka tela sa skoro rovná obvodu hrudníka
- ◆ majú pomerne krátke nohy
- ◆ typický predstaviteľ mangalica



Mäsový úžitkový typ

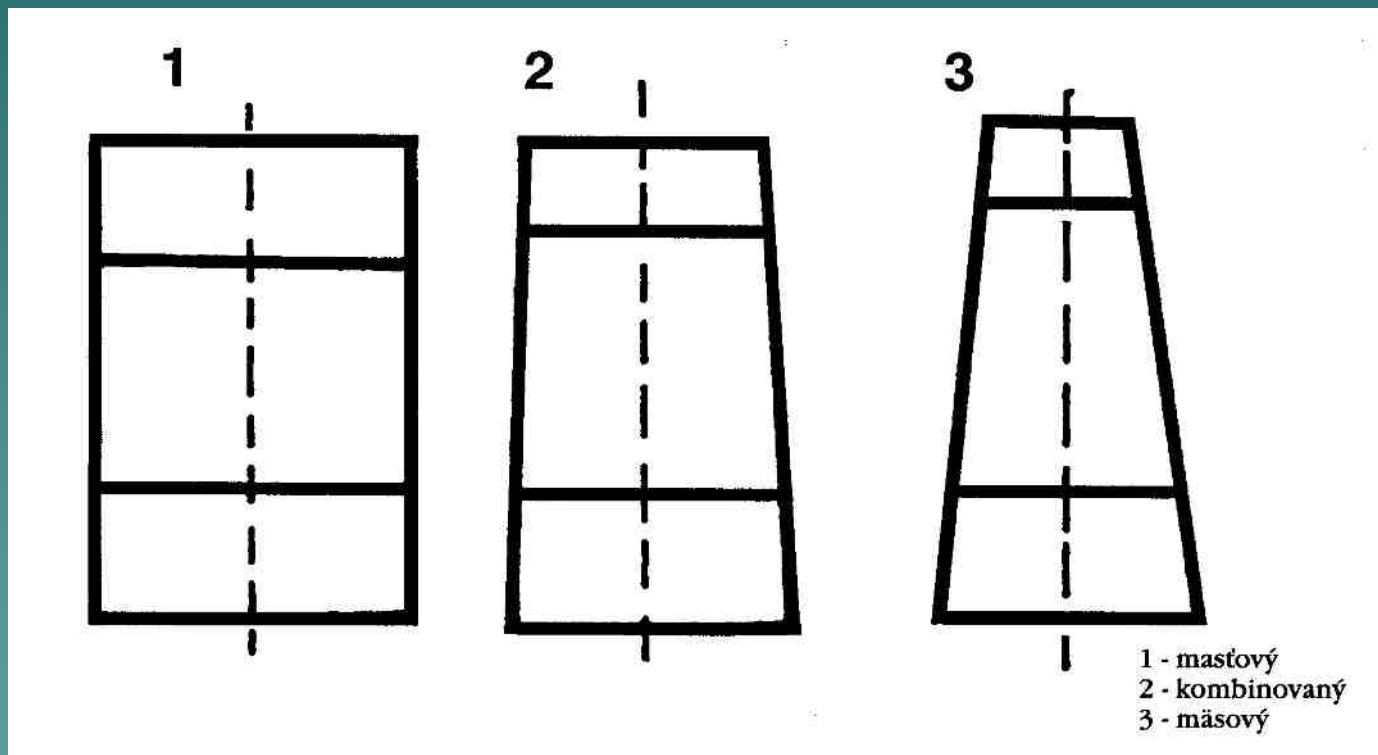
- ◆ sa vyznačuje dlhou strednou čiarou trupu, menej hlbokým hrudníkom
- ◆ rebrá vzhľadom k chrbtovej kosti viac dozadu
- ◆ mäsovému typu zodpovedá ošípaná raná alebo stredne raná stredného až väčšieho rámca s výraznou intenzitou rastu a výrazným vývinom dôležitých mäsových partií



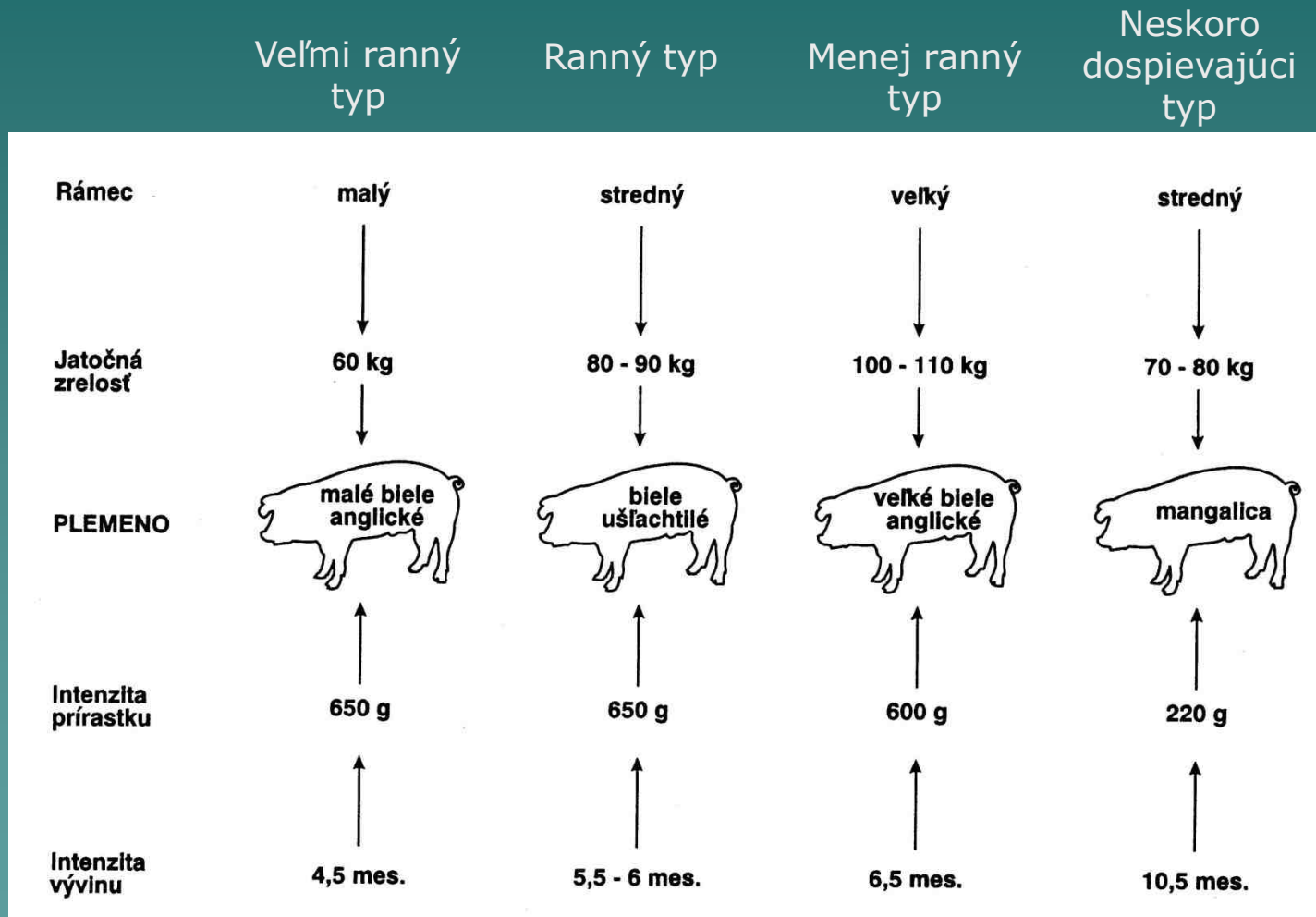
Kombinovaný úžitkový typ

- ◆ mäsovo-masťový a masťovo-mäsový
- ◆ je prechodný typ
- ◆ mäsovo-masťový v hmotnostnej jednotke prírastku v jatočnej zrelosti obsahuje viacej tuku ako masťovo-mäsový typ, u ktorého prevláda tvorba svalstva
- ◆ ukončuje svoj vývin v hmotnosti 90-110 kg
- ◆ stredný telesný rámec široký hrudník, široký chrbát, stehno hlboko nasadené a dobre vyvinuté dĺžka tela väčšia ako obvod hrudníka


Typológia ošípaných



Typológia – podľa intenzity rastu



Triedenie plemien ošípaných podľa:

- ◆ stupňa prešľachtenia,
 - ◆ telesného rámca,
 - ◆ úžitkového typu,
 - ◆ utvárania štetín,
 - ◆ postavenia ušných bolcov,
 - ◆ farby,
 - ◆ krajiny pôvodu,
- 

Triedenie plemien podľa farby:

1. Biele plemená ošípaných:

Ostrouché:

- ➔ Anglické veľké biele,
- ➔ Anglické stredné biele,
- ➔ Nemecké biele ušľachtilé,
- ➔ a ďalšie ušľachtilé biele ošípané chované v jednotlivých štátoch.

Zvislouché:

- ➔ Landrace,
- ➔ Gloucester old Spot,
- ➔ Belgická landrace,
- ➔ Chester White,
- ➔ atd.

2. Červené ošípané:

- ➔ Tamworth,
- ➔ Duroc,
- ➔ Minesota.

3. Čierne ošípané:

- ➔ Veľká čierna ošípaná anglická = Cornwall,
- ➔ Montana I.

4. Čiernobiele plemená ošípaných:

- ➔ Berkshire,
- ➔ Polan-china.

5. Sedlové ošípané:

- ➔ Anglické sedlové,
- ➔ Nemecké sedlové,
- ➔ Přeštické
černostrakaté,
- ➔ Hampshire.

6. Černostrakaté plemená ošípaných:

- ➔ Pietrain,
- ➔ Pulavské,
- ➔ Livenské,
- ➔ Mirgorodské.

Organizácia chovu ošípaných

slúži k vyšľachteniu optimálneho finálneho hybridu z pohľadu úžitkových vlastností zodpovedajúcich požiadavkám trhu.

Hybridizácia – zámerné kríženie s cieľom rentabilnej produkcie kvalitných jatočných ošípaných za nízku cenu.

kríženie, z hľadiska:

- **genetického** - párenie 2 genotypovo odlišných jedincov,
- **zootecnického** - párenie medzi 2 jedincami rôznych taxonomických jednotiek (línií, rodín, plemien).

Pri krížení očakávame:

a) heterózný efekt

zvýšenie úžitkovosti, životaschopnosti a odolnosti nad priemer rodičov v znakoch:

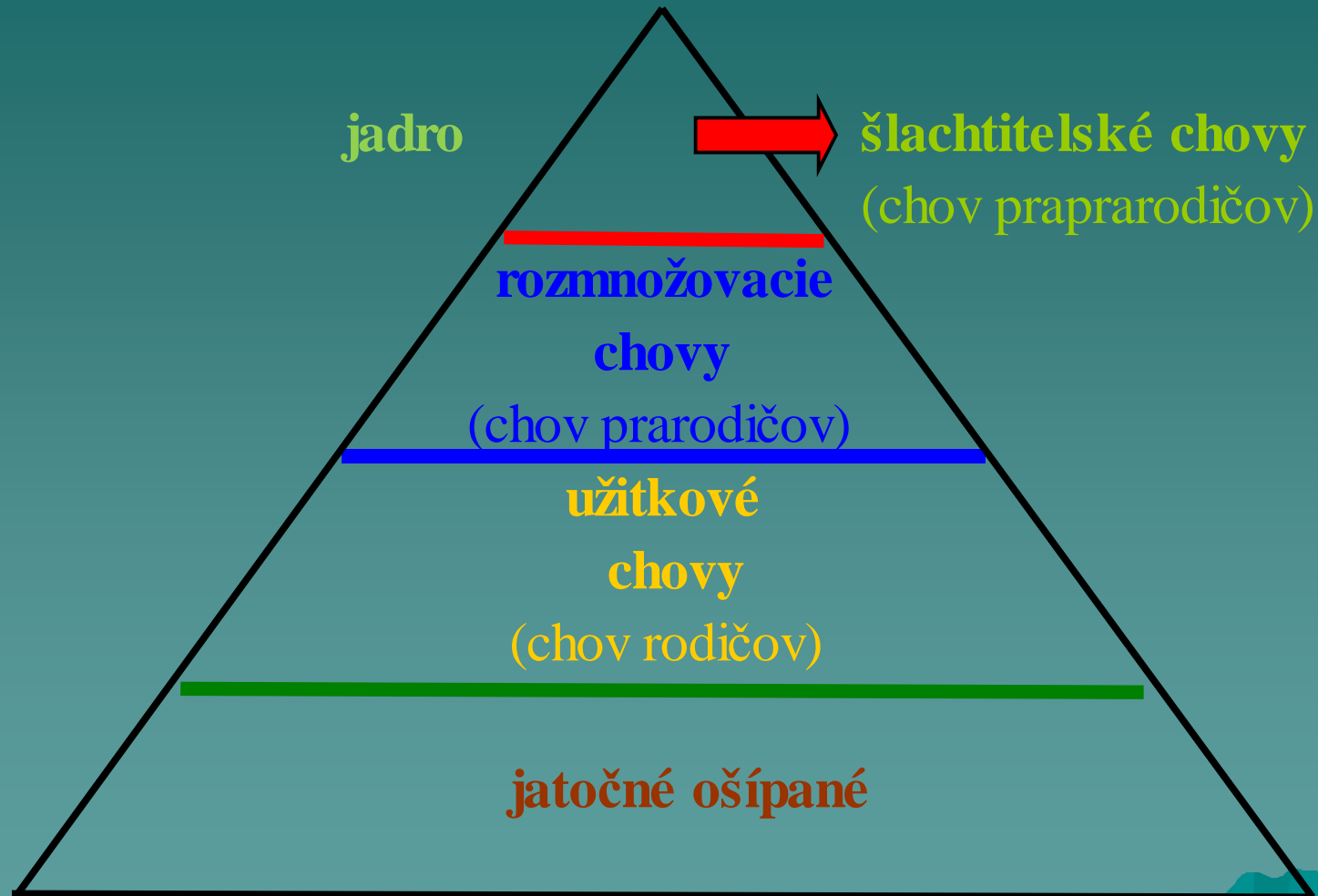
- s nízkou dedivosťou (reprodukcia) cca o 10 – 20 %,
- so strednou dedivosťou (výkrmnosť) cca o 5 – 8 %,
- s vysokou dedivosťou (jat. hodnota) o 0 %.

b) kombinačné efekty

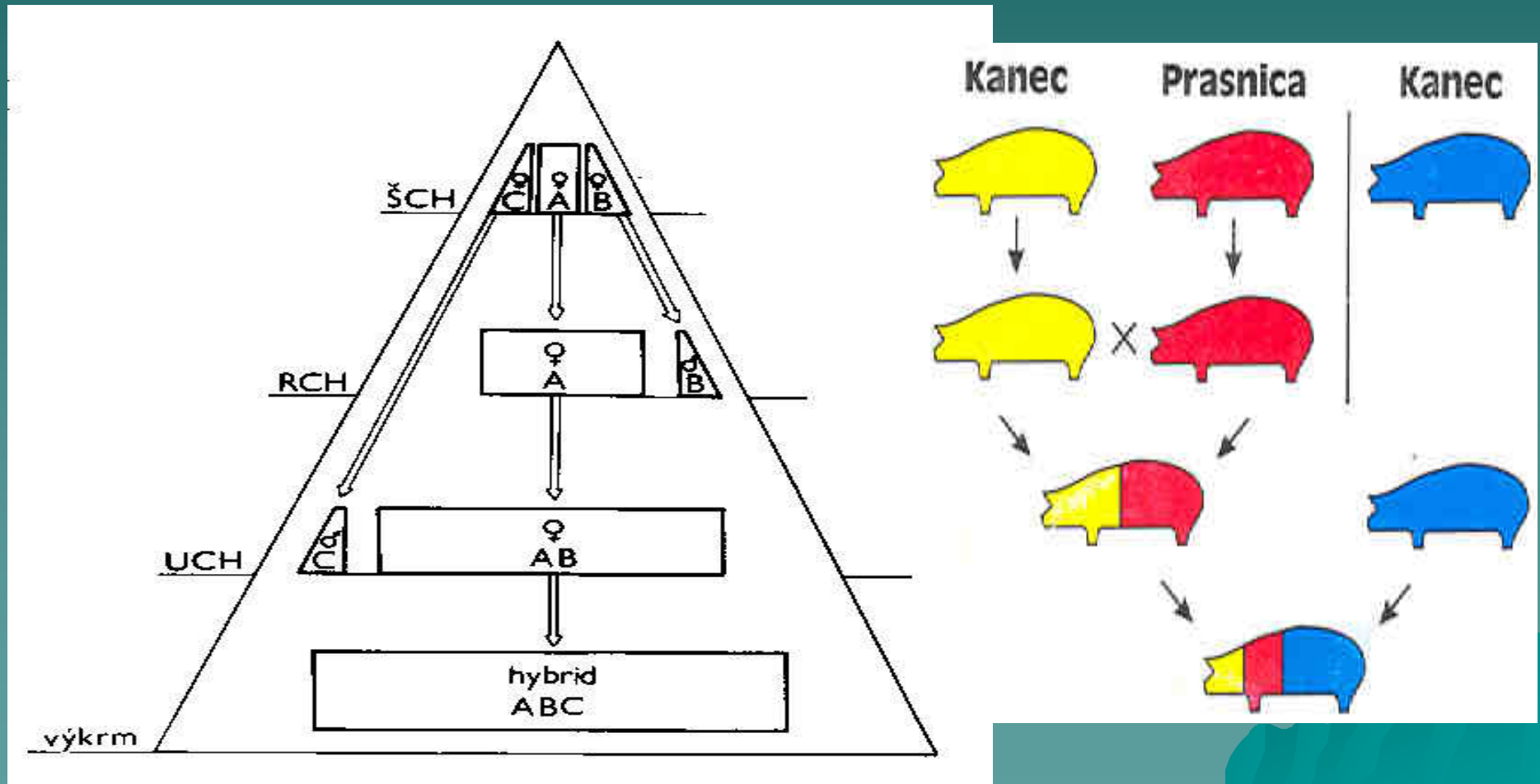
vyplývajúce z intermediálneho dedenia znakov.

Predpokladom systematičnosti a ucelenosti šľachtiteľských a organizačných opatrení v rámci hybridizácie je hybridizačný program (rozpracovaný v roku 1961 firmou PIC).

Organizácia chovu ošípaných



Organizácia chovu ošípaných



Metódy kríženia

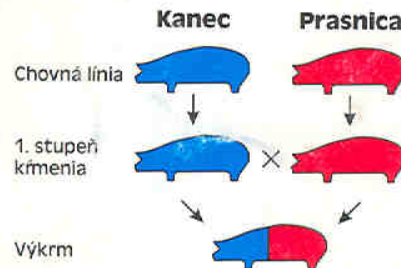
Križenie plemien alebo rodinových skupín sa môže prejavíť využitím heterózneho efektu v plodnosti, životaschopnosti, prírastkovej schopnosti v znížení a využitia krmiva. Úspech každého križenia závisí od predchádzajúceho zistenia vzájomnej nadväznosti a kombinovateľnosti používaných plemien a línii.

1. Vertikálna reprodukcia

využíva plný heterózný nákup kancov a prasníc a ich testovanie na nadväznosť a kombinovateľnosť

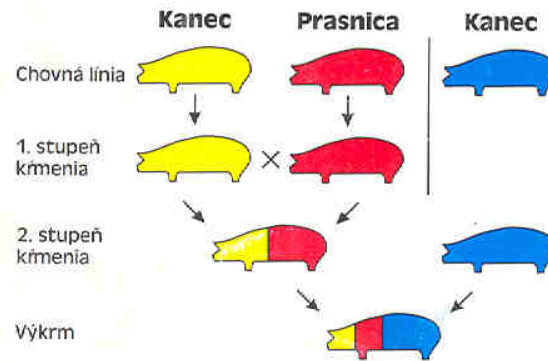
1.1. Jednoduché križenie

Je značne rozšírené, pre jednoduchú manipuláciu so zvieratmi. Dáva výrobcovi značnú nezávislosť, pretože križenie môže sám uskutočňovať.



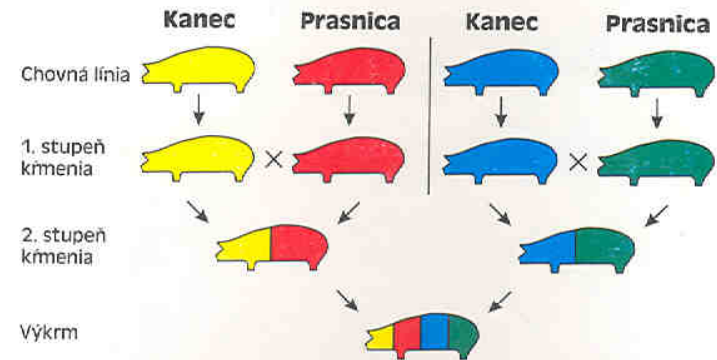
1.2. Trojplemenné križenie (3 plemená alebo línie)

Použitá prasnica je sama produktom križenia, pričom prevláda jednoduché úžitkové križenie. Pri danom križení sa predpokladá nákup plemenných ošípaných.



1.3. Štvorplemenné križenie (4 plemená alebo línie)

Kanec a prasnica konečného produktu sú križenci. Využitie heterogénneho efektu je maximálne. Vyžaduje intenzívnu spoluprácu rozličných podnikov na spoločnom organizovanom projekte.

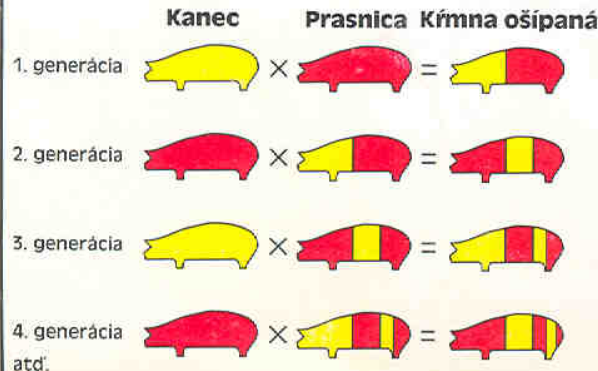


2. Horizontálna reprodukcia

dosahuje približne 60 % možnej heterogénnosti v populácii ošípaných. Treba dokupovať len kancov, pričom hygienické riziko pri dokupovaní kancov je malé.

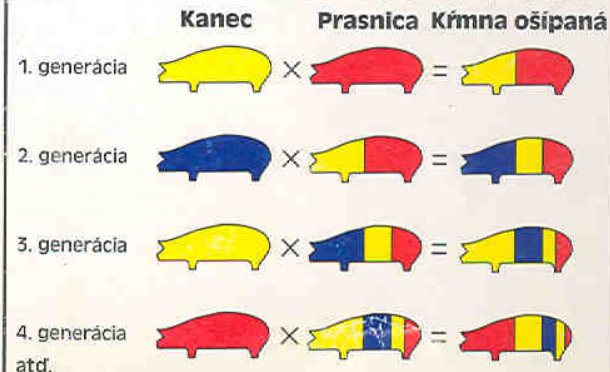
2.1. Melioračné križenie (2 plemená alebo línie)

Použitie geneticky nepribuzné plemena, ktoré vykazujú porovnateľné parametre.



2.2. Rotačné križenie (2 až 4 plemená alebo línie)

Vytvára ošípané veľkého telesného rámca na doplnenie stavov. Použitie koncového produktu - kanca štvrtého plemena môže priniesť zlepšenie výkrmnosti a jatočnej hodnoty výsledných produktov.



Rozdelenie populácie ošípaných:

Plemená
materské a otcovské

Dôvod:
záporné korelácie medzi znakmi reprodukcie a produkcie.

Materské plemená: požiadavky na plemená

- vysoká reprodukčná úžitkovosť
- predĺženie produkčného veku prasníc
- konštitučná pevnosť a odolnosť proti záťažiam
- veľký telesný rámec, spojený s veľkou intenzitou rastu
- dobrá konverzia krmiva
- dobrá kvalita mäsa

Materské plemená: cieľ šľachtenia

- ◆ Je potrebné udržiavať:
 - vysokú reprodukčnú úžitkovosť
 - dobrú konverziu krmiva
 - konštitučnú pevnosť
 - prispôsobenosť chovateľským podmienkam.

Materské plemená

- biele ušľachtilé (BU)
- biele mäsové (BM)
- landrase domáce (LD)
- čiernostrakaté (ČS)

Biela ušľachtilá ošípaná

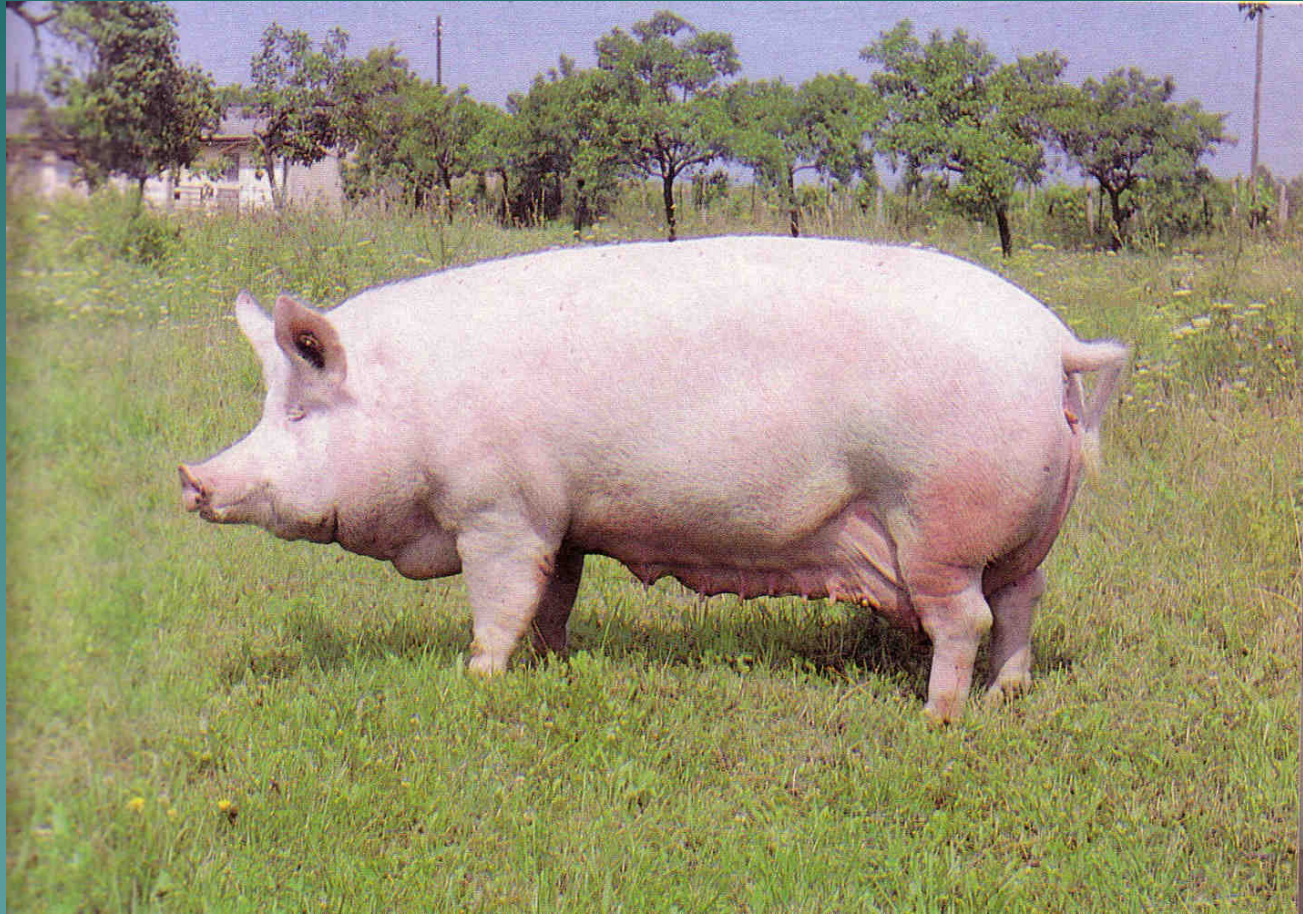
- ◆ Stredný až veľký telesný rámec
- ◆ Hmotnosť- kance 300- 320 kg, prasnice 220- 250 kg.
- ◆ Nepigmentovaná pokožka, biele štetiny
- ◆ Kombinovaný až mäsový úžitkový typ
- ◆ Výborná reprodukční a rastová schopnosť.
- ◆ Priemerná mäsová úžitkovosť.
- ◆ Ľahká kostra.
- ◆ Reprodukčné parametre: 10,8 narod.prasiatok, 9,4 dochov, mliečnosť 53,4 kg, pôrodnosť 2,05
- ◆ PDP 1000g, spotreba krmiva 2,6 kg na 1kg prírastku
- ◆ CMČ= 48,5%, hrúbka slaniny 2,33 cm, podiel stehna 18,92

Biela ušľachtilá ošípaná

Tvarové vlastnosti:

- Hlava - stredne veľká, mierne prosedlaná, suchá.
- Uši - kratšie, vzpriamené.
- Hrudník - dostatočne dlhý, hlboký.
- Zadok - rovný, široký.
- Plece - dobre zmäsilé, pevne spojená.
- Stehno - hlboké, primerane zmäsilé.
- Končatiny - dostatočne dlhé pevné s ľahkou kompaktnou kostrou.
- Chôdza - pravidelná.

Biela ušľachtilá ošípaná



Biele mäsové

- Bolo vyšľachtené na Slovensku pri vzájomnej spolupráci Výskumného ústavu živočíšnej výroby v Nitre a Katedry špeciálnej zootekniky VŠP v Nitre.
- Uznané bolo v roku 1980, pričom vychádzalo z 62,5% až 75% podielu krvi plemena landras a 25% až 37,5% podielu krvi plemena Biele ušľachtilé.
 - ◆ Kombinovaný až mäsový úžitkový typ
 - ◆ Výborná reprodukčná a rastová schopnosť.
 - ◆ Výborná konštitučná pevnosť.
 - ◆ Stredný až väčší telesný rámec.
 - ◆ Ľahká kompaktná kostra.
 - ◆ Biele sfarbenie
 - ◆ 11 živonarodených prasiatok, mliečnosť 56 kg
 - ◆ PDP 1000 g, spotreba krmiva 2,6 kg na 1kg prírastku,
 - ◆ CMČ 52,7, hrúbka slaniny 1,94 cm, plocha MLD 46,4 cm²

Biele mäsové

Tvarové vlastnosti:

- ◆ Hlava – ľahká mierne klinovitá.
- ◆ Uši – polo sklopené uši, ktoré nezakrývajú oči.
- ◆ Hrudník - dostatočne dlhý, hlboký.
- ◆ Zadotrupie – dobre vyvinuté.
- ◆ Plece – menšie, dobre spojené s hrudníkom.
- ◆ Stehno - hlboké, dobre osvalené.
- ◆ Končatiny - dostatočne dlhé pevné.
- ◆ Chôdza - pravidelná.

Biele mäsové



Slovenský landras domáci

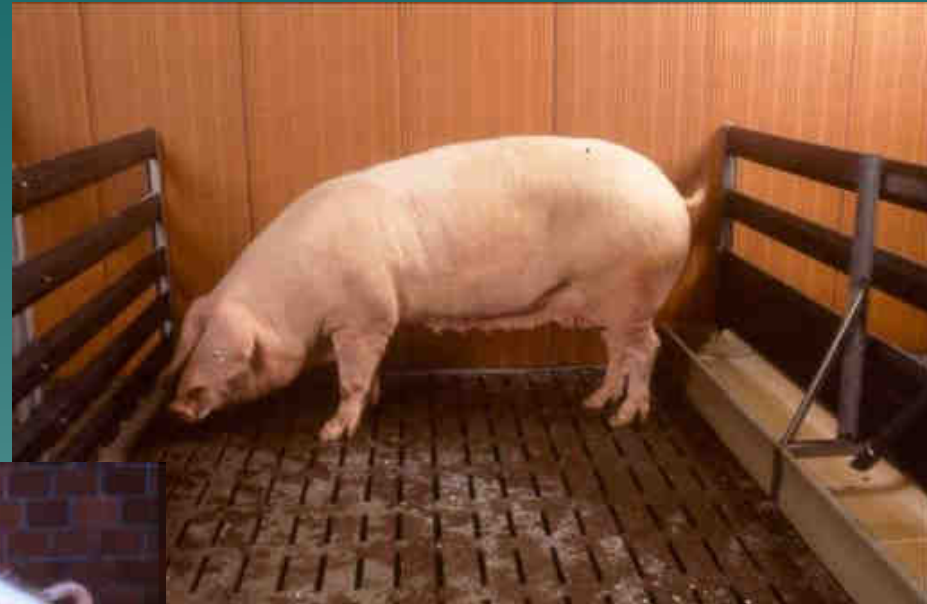
- ◆ Vznikol na základe importovaného plemena landras z Kanady, Poľska a Švédska
- ◆ Biele sfarbenie, stredný až veľký telesný rámec
- ◆ Vynikajúce reprodukčné vlastnosti, vysoká intenzita rastu a primeraná mäsová úžitkovosť
- ◆ Dosahuje 9,5 dochovaných prasiatok a 53,6 kg mliečnosť
- ◆ PDP 1000 g, spotreba krmiva 2,6 kg na 1kg prírastku
- ◆ CMČ= 50,5%, podiel mäsa v stehne 18,93%, hrúbka slaniny 2,37 cm

Slovenský landras domácí

Tvarové vlastnosti:

- ◆ Hlava - stredne veľká s dlhším rypákom, ľahká.
- ◆ Uši - klopené, stredne dlhé.
- ◆ Hrudník - dostatočne dlhý.
- ◆ Chrbát - dlhý, dostatočne široký, rovný alebo klenutý, dozadu sa rozširujúci.
- ◆ Plece - pevné, mierne osvalené.
- ◆ Stehno - hlboké, klenuté, dobre zmäsilé.
- ◆ Končatiny - stredne vysoké, jemnejšie, pri zadných je povolený šablóvitý aj sudovitý postoj.
- ◆ Kože - pevná, rovnomerne osrstená bielymi štetinami.

Slovenský landras domácí



Otcovské plemená“ požiadavky na plemená

- ◆ Vynikajúce výkrmové a jatočné parametre
- ◆ Vysoká odolnosť voči záťaži, konštitučná pevnosť
- ◆ Odolnosť voči chorobám
- ◆ Dobré reprodukčné vlastnosti

Otcovské plemená: ciele šľachtenia

- ◆ zvýšenie telesného rámca a zlepšenie konštitúcie
- ◆ zastúpenie cenných mäsových častí (CMČ) zvýšiť nad úroveň 54%
- ◆ udržať dobrú kvalitu mäsa a odolnosť proti záťažiam
- ◆ zlepšiť spotrebu krmiva na 1 kg prírastku výberom kancov s touto schopnosťou
- ◆ vzájomným krížením hľadať vhodné kombinácie so želanými vlastnosťami

Otcovské plemená

- duroc (Du)
- hampshire (Ha)
- slovenské mäsové (SM)
- pietrain (Pn)
- belgické landrase (BL)
- nemecký landrase (LN)
- York (YO)

Duroc

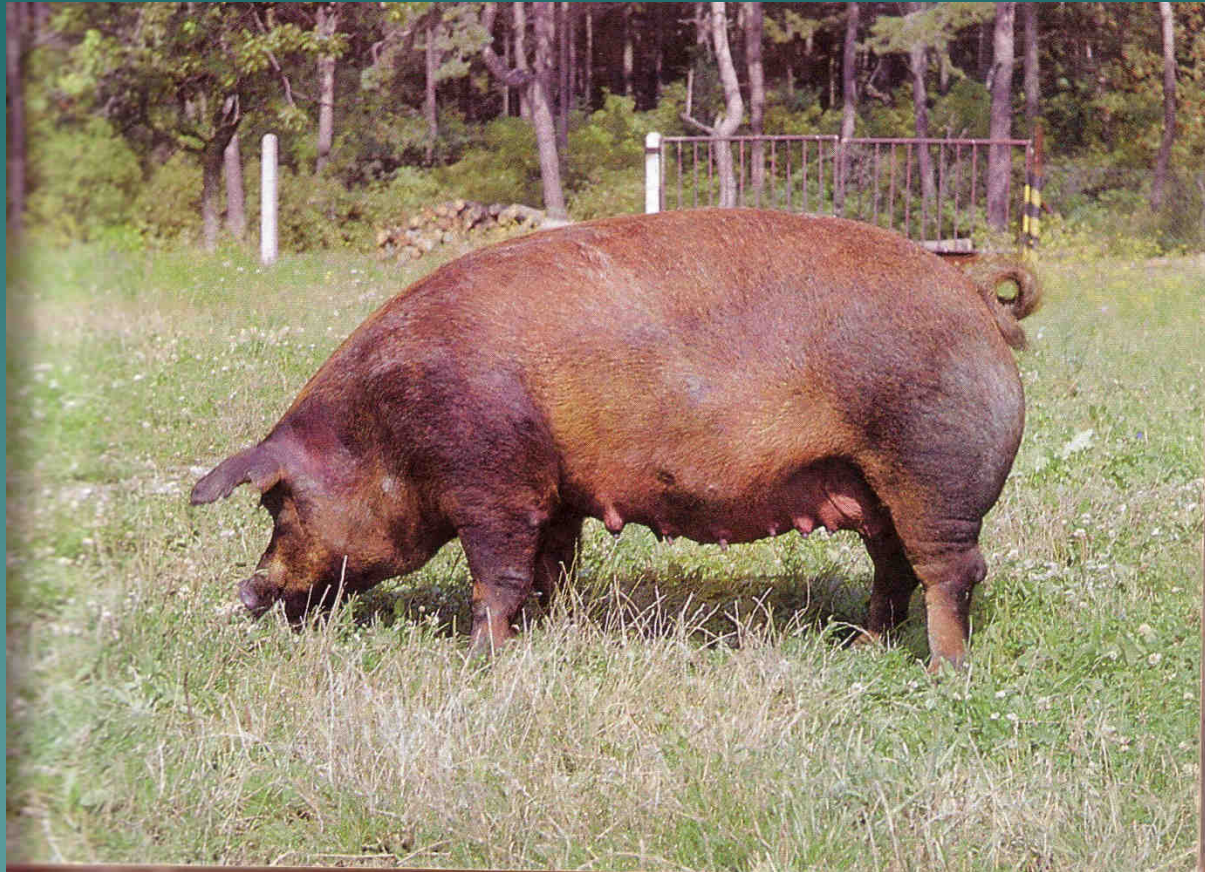
- ◆ Univerzálne plemeno, od kombinovaného po mäsový úžitkový typ
- ◆ Veľký telesný rámec
- ◆ Hrdzavočervené sfarbenie, od svetlejších po tmavšie odtiene
- ◆ Konštitučná pevnosť, odolnosť proti stresu, dobrá adaptabilita
- ◆ Reprodukcia: dochov 7,4 prasiatok, počet vrhov 1,94, mliečnosť 45,9 kg
- ◆ PDP 900 g, spotreba krmiva do 2,7 kg na 1 kg prírastku
- ◆ CMČ= 49,6%, podiel stehna 19,45, hrúbka slaniny 2,31 cm
- ◆ Výborná kvalita mäsa, možnosť výkrmu do vyšších hmotností

Duroc

Tvarové vlastnosti:

- ◆ Hlava - ľahká, krátka s výrazne pigmentovanou sliznicou rypáku.
- ◆ Uši - polosklopené.
- ◆ chrbát - dlhší, klenutý, dostatočne široký, dobre osvalený.
- ◆ Plece - dostatočne osvalené, pevne pritiahnuté.
- ◆ Stehno- dobre osvalené.
- ◆ Končatiny - vyššie, suché, pevné, pigmentácia sýto čierna.
- ◆ Postoj - strmší zvlášť pri zadných končatinách.

Duroc



Hampshire

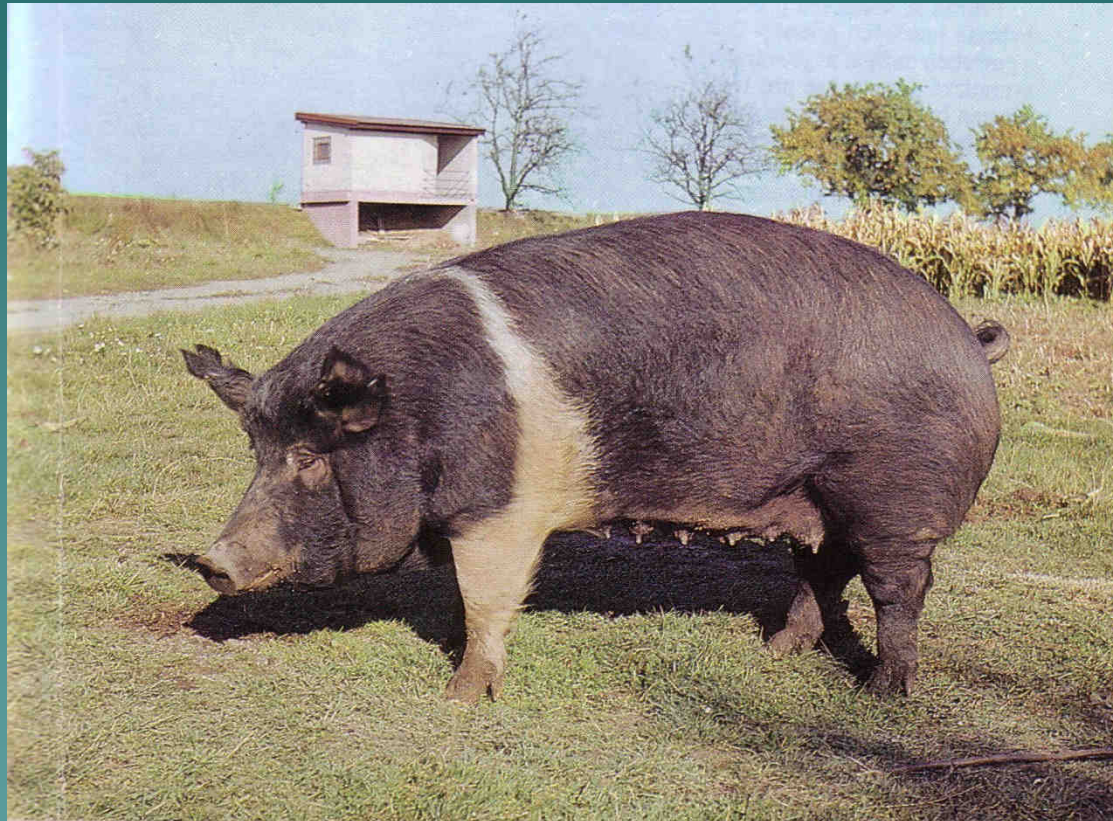
- ◆ Stredný až väčší telesný rámec.
- ◆ Mäsový úžitkový typ, výborná jatočná výťažnosť
- ◆ Čierne sfarbenie s bielym pruhom cez plecia, kohútik a hrudné končatiny
- ◆ Reprodukčné ukazovatele sú priemerné
- ◆ Vyniká konštitučnou pevnosťou, odolnosťou voči stresu a dobrou adaptabilitou
- ◆ Veľmi dobrá jatočná hodnota (najväčšia plocha MLD).
- ◆ PDP 900 g, spotreba krmiva do 2,7 kg na 1kg prírastku

Hampshire

Tvarové vlastnosti:

- ◆ Hlava - ľahšia, prehnutá.
- ◆ Uši - krátke, vzpriamené.
- ◆ Hrudník - primerane dlhý a široký, stredne hlboký.
- ◆ Chrbát - široký, dobre osvalený.
- ◆ Plece - dobre osvalené.
- ◆ Stehno - klenuté, hlboko nasadené.
- ◆ Končatiny - stredne vysoké, postoj korektný, strmší, jemnejší.

Hampshire



Pietrain

- ◆ Vyhranene mäsový úžitkový typ
- ◆ Stredný telesný rámec,
- ◆ Charakteristický znak- hlboké, široké dobre utvárané stehno
- ◆ Jednostranne zameraná selekcia na mäsovú úžitkovosť sa negatívne prejavila na reprodukčnej úžitkovosti
- ◆ Nízka rastová schopnosť
- ◆ Horšia kvalita mäsa
- ◆ PDP 800 g, spotreba krmiva do 2,7 kg na 1 kg prírastku
- ◆ CMČ= 57%, hrúbka slaniny 1,1 cm, podiel stehna 26%

Pietrain

Tvarové vlastnosti:

- ◆ Hlava - malá, ľahká.
- ◆ Uši - malé, vzpriamené.
- ◆ Chrbát - rovný, veľmi dobre zmäsilý s charakteristickou chrbtovou ryhou.
- ◆ Plece - mohutne zmäsilé.
- ◆ Stehno - z vonku i vnútra veľmi dobre vyklenuté, mohutne zmäsilé.
- ◆ Končatiny - jemnejšie, kratšie.
- ◆ Kože - šedobiela pokožka s nepravidelnými škvrnami.

Pietrain



<http://www.agrisupportonline.com/home/pietrain/Im000030.jpg>



<http://www.fwi.co.uk/blogs/rural-life/051%20Pietrain.jpg>

Belgický landrase

- ◆ Vyhranene mäsový typ, stredný rámec
- ◆ Vnímové na stresové faktory, inklinuje k slabšej konštitúcii – výskyt vád mäsa.
- ◆ Reprodukčné parametre: 8,6 dochovaných prasiatok, mliečnosť 48,4 kg, počet vrhov 1,94
- ◆ PDP 800 g, spotreba krmiva do 2,6 kg na 1 kg prírastku
- ◆ CMČ= 54,2%, podiel stehna 22,2%, hrúbka slaniny 1,97 cm
- ◆ Vynikajúca jatočná hodnota

Belgický landrase

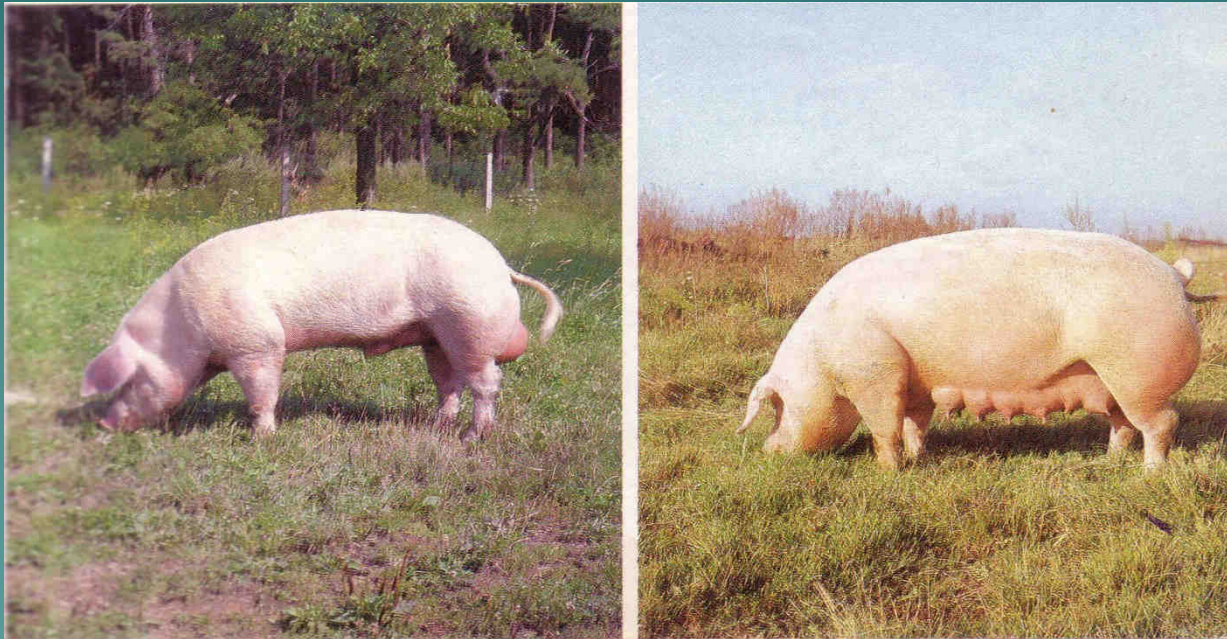
Tvarové vlastnosti:

- ◆ Hlava - ľahká, menšia.
- ◆ Uši - kratšie, klopené.
- ◆ Chrbát - pevný, úmerne dlhý, mohutne vyvinuté osvalenie chrbtového svalu, mediálna chrbtová ryha, husľový tvar pri pohľadu zhora.
- ◆ Plece - široké, mohutne osvalené, pevne primknuté k hrudníku.
- ◆ Stehno - mohutne klenuté do strán, dozadu, výrazne osvalené.
- ◆ Končatiny - stredne vysoké, stredne silné, pevné s pravidelnou mechanikou.
- ◆ Koža - bez pigmentu, štetiny jemné, biele.

Nemecký landrase

- ◆ Mäsový úžitkový typ, stredný až veľký telesný rámec
- ◆ Biele sfarbenie, bez pigmentu
- ◆ Uši polosklopené až sklopené
- ◆ Citlivosť na chovateľské prostredie a výživu, výskyt vád mäsa
- ◆ Reprodukčné parametre: 9,4 dochovaných prasiatok, mliečnosť 54,0 kg, počet vrhov 1,99
- ◆ CMČ= 50,6%, podiel mäsa zo stehna 20,54%, hrúbka slaniny 2,05 cm

Belgický landrase



Yorkshire

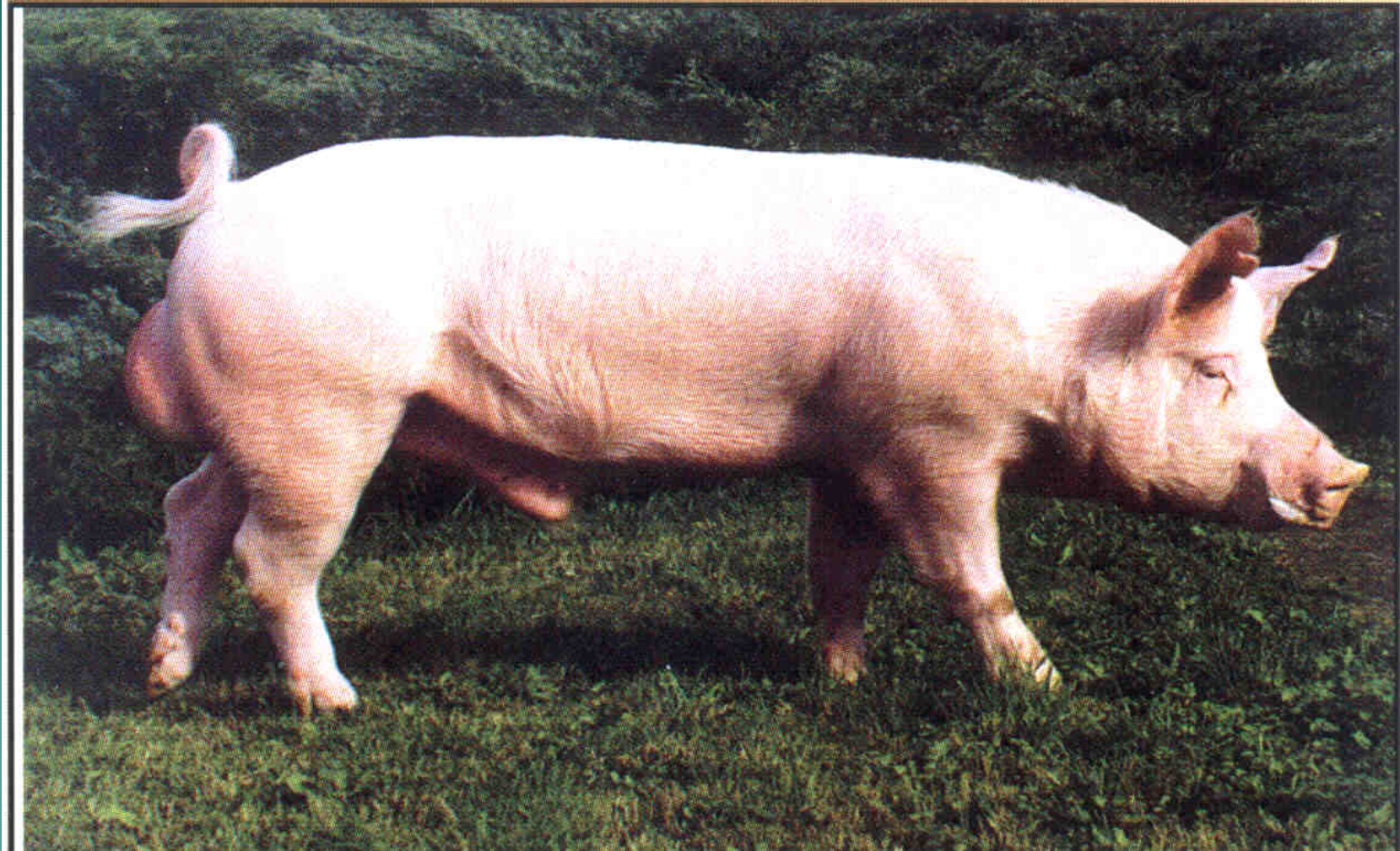
- ◆ Výrazne mäsový úžitkový typ
- ◆ Stredný telesný rámec
- ◆ Nízka plodnosť
- ◆ PDP 900 g, spotreba krmiva do 2,7 na 1 kg prírastku
- ◆ CMČ= 56,47% a hrúbka slaniny 1,62 cm
- ◆ Vynikajúca jatočná hodnota

Yorkshire

Tvarové vlastnosti:

- ◆ Hlava – ľahká mierne klinovitá.
- ◆ Uši – krátke vzpriamené.
- ◆ Hrudník - dostatočne hlboký, dobre osvalený.
- ◆ Zadotrupie – dobre vyvinuté hlboké stehno.
- ◆ Plece – mohutné dobre osvalené.
- ◆ Chrbát- výrazne vyvinutá mediálna ryha.
- ◆ Končatiny - dostatočne dlhé pevné.
- ◆ Chôdza - pravidelná.

Yorkshire



Slovenské mäsové plemeno

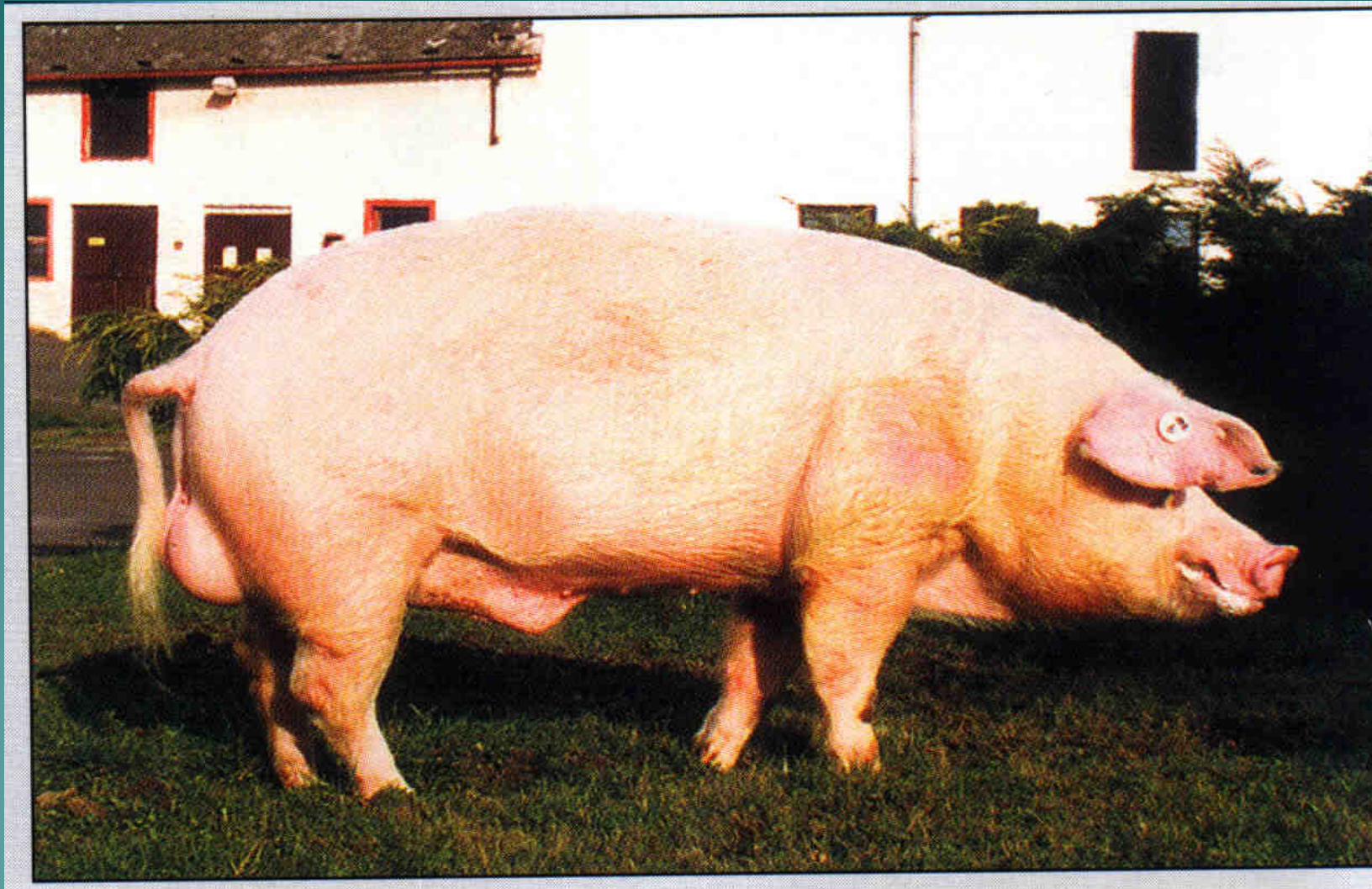
- ◆ Bolo uznané v roku 1997
- ◆ Mäsový typ
- ◆ Stredný až väčší telesný rámec.
- ◆ Výborná rastová schopnosť.
- ◆ Výborná konštitučná pevnosť.
- ◆ Ľahká kompaktná kostra.
- ◆ Biele sfarbenie, prípustná pigmentácia
- ◆ PDP 800 g, spotreba krmiva do 2,5 kg na 1 kg prírastku
- ◆ CMČ= 48- 52%, podiel stehna 19- 21%, hrúbka slaniny 2,1- 2,5 cm

Slovenské mäsové plemeno

Tvarové vlastnosti:

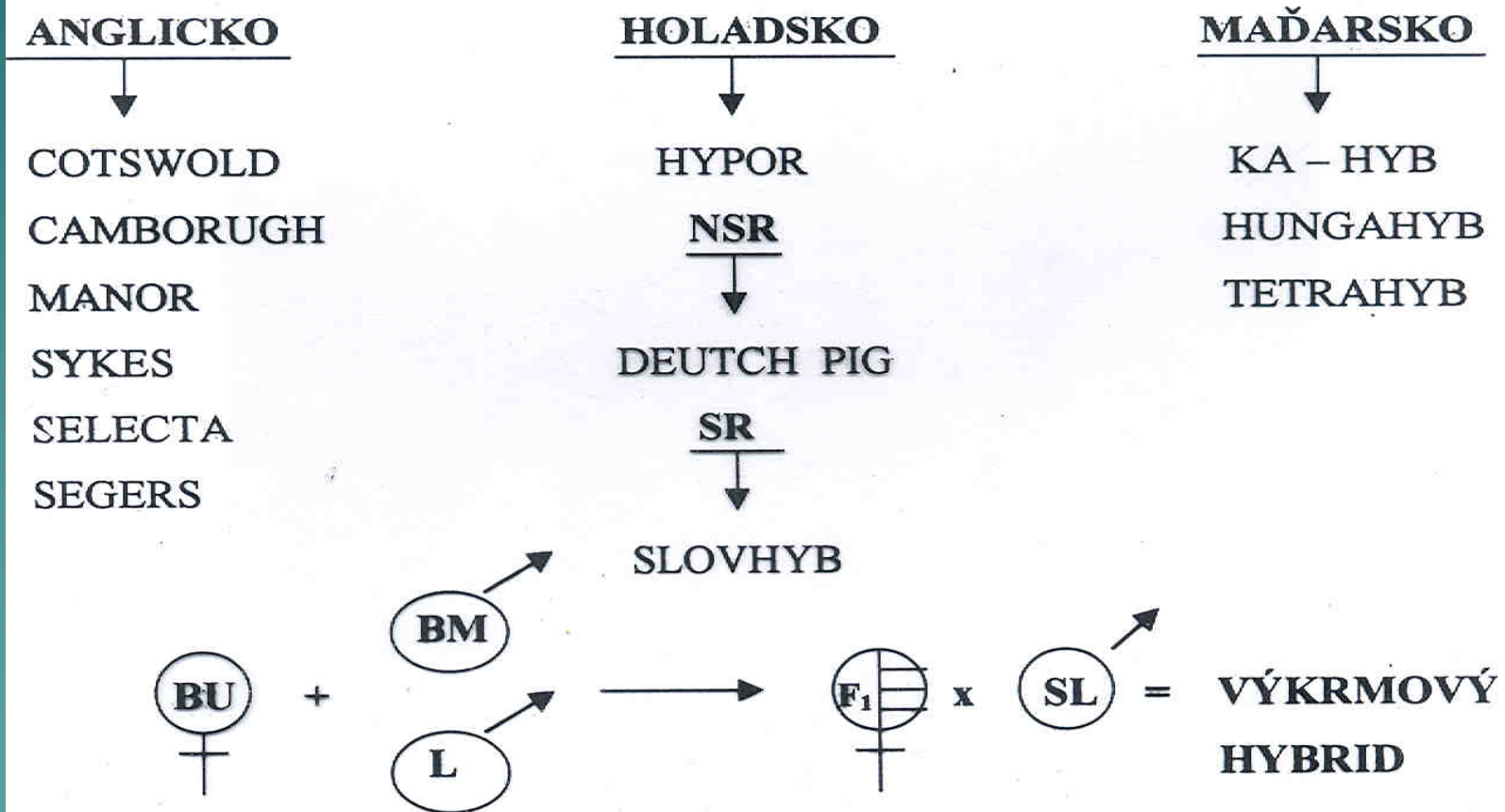
- ◆ Hlava – ľahká , klinovitá.
- ◆ Uši – polo sklopené uši.
- ◆ Krk – dobre viazaný k trupu.
- ◆ Chrbát– dostatočne široký.
- ◆ Stehno – hlboké, široké a začínajúce za päťovým kĺbom.
- ◆ Končatiny – silné,pevné.
- ◆ Chôdza - pravidelná.

Slovenské mäsové plemeno



Hybridy

ZAHRAŇIČNÉ HYBRIDNÉ PROGRAMY



Ďakujem za pozornosť