

Produkcia vlny a spôsoby hodnotenia kvalitatívnych a kvantitatívnych znakov



Využitie vlny

Obuv

Koberce

Prikrývky, deky

Svetre

Kabáty

Poťahy

Konské deky (prikrývky)

Sedlové deky

Izolácia

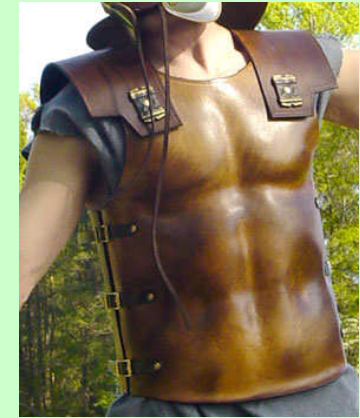
Piano – plst' na kladivká

Plstené futro mali prilby starých Grékov, rímsky prsný pancier

Tradičné plienky



http://www.olddairysaddlery.co.uk/product_images/Saxon_PP_Stable_Rug.jpg



http://www.elvenforge.com/images/breastplate_roman2.jpg



<http://www.amssaddlery.co.nz/images/equinenzwickablegp.jpg>



<http://www.greekgold.com/items/485/504.jpg>

Druhy chované na vlnu

- Ovce
- Kozy – kašmír a mohér
- Pižmoň
- Vikuňa
- Alpaka
- Ťavy
- Králik – angora
- Psy, mačky <http://predeni-pleteni.wz.cz/spradani/predeni.htm>



<http://sk.wikipedia.org>



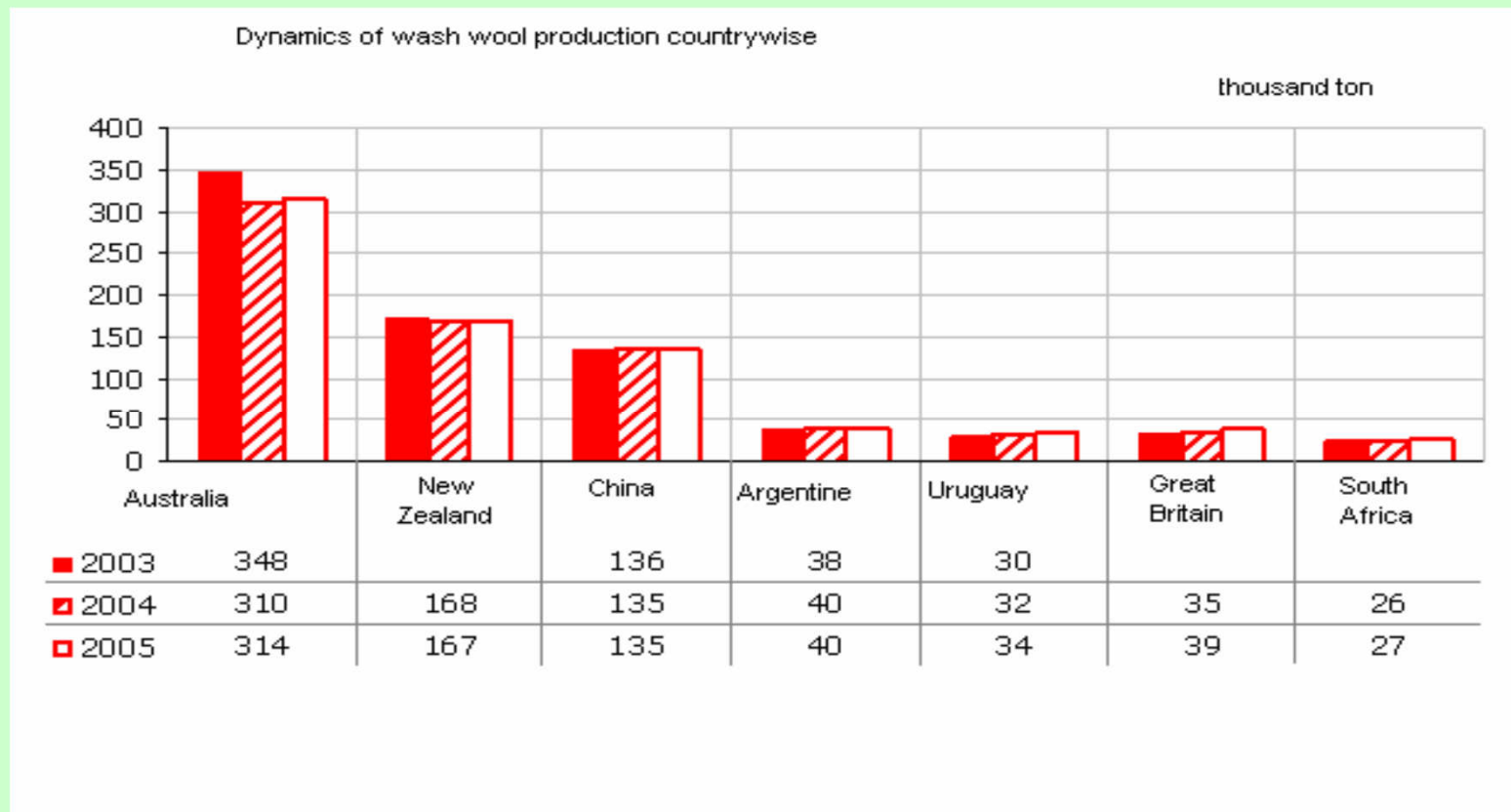
<http://sk.wikipedia.org>



<http://sk.wikipedia.org>

Wool production

Main countries of **wool production** are Australia, New Zealand, China, Argentina, Uruguay, on which share it is necessary about 60 % from general world production.

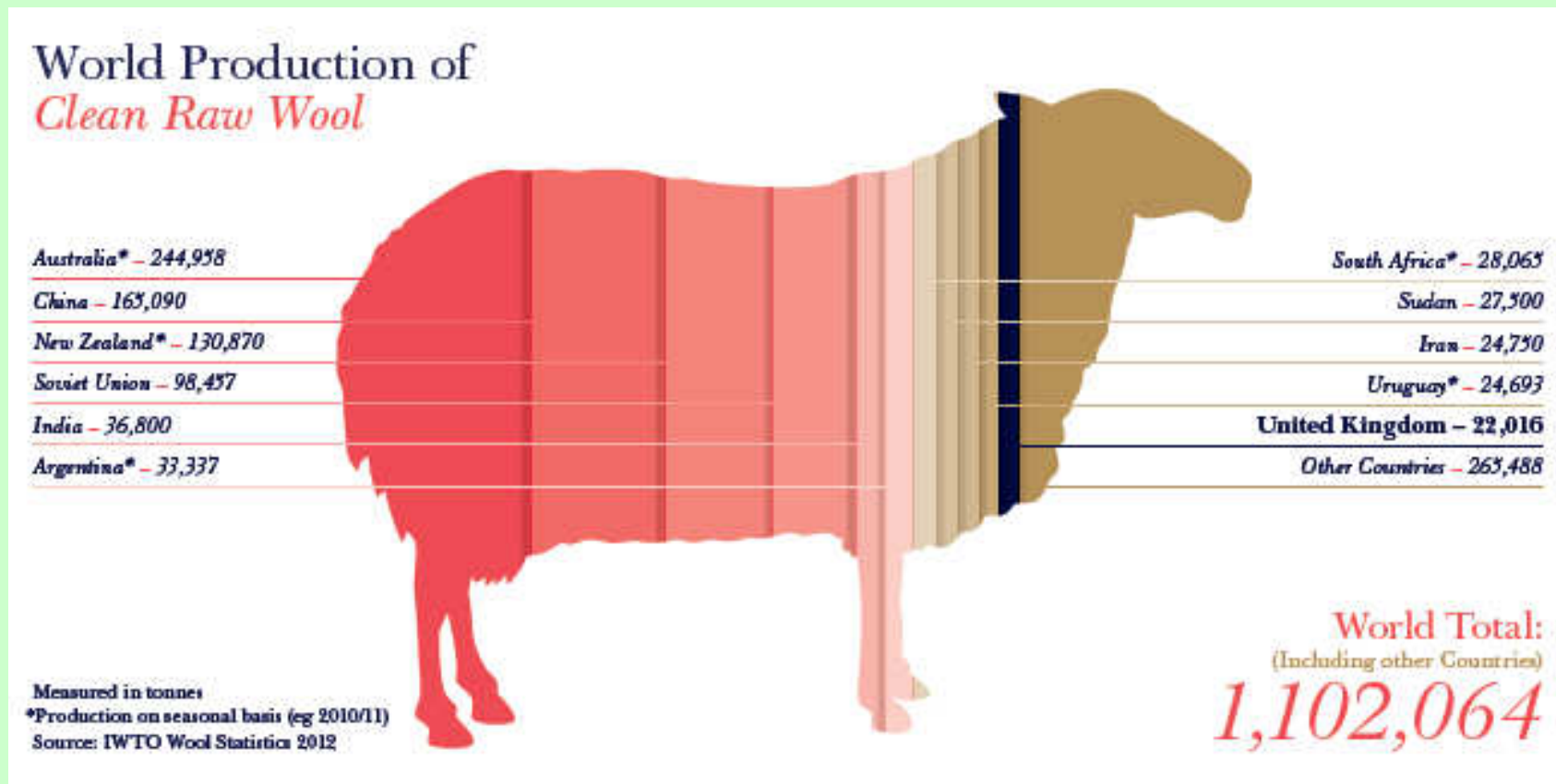


SR – 679 ton / 2012

Source: www.sario.sk

Wool production

Main countries of **wool production** are Australia, New Zealand, China, Argentine, Uruguay, on which share it is necessary about 60 % from general world production.



SR – 679 ton / 2012

Source: www.sario.sk

Vlnová úžitkovosť

Vlna – produkt kože

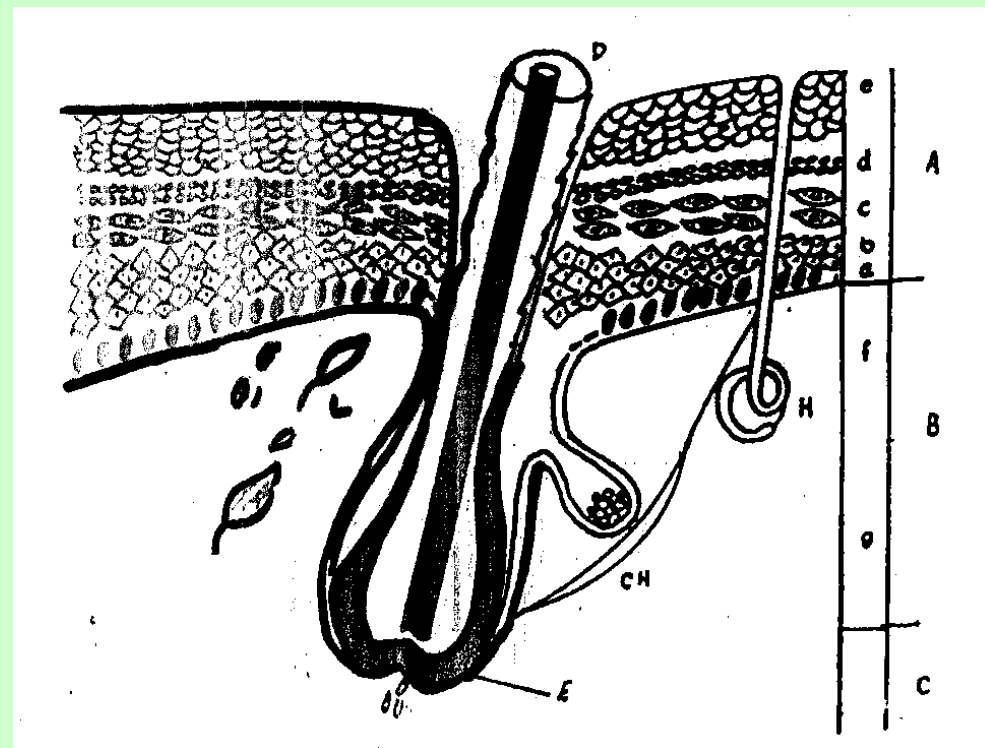
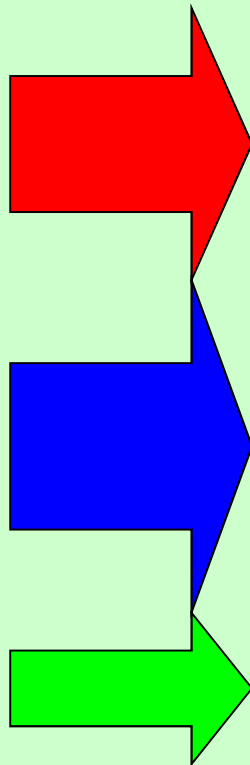
Koža oviec je veľmi jemná 0,5 mm – 3 mm

Zloženie kože

Pokožka (epidermis)
5 vrstiev z buniek
rôznych tvarov

Škára (corium)
0,5 mm – 2 mm
bradavková vrstva
siet'ová vrstva

Podkožie



Morfologická stavba vlasu

Vlnový vlas – stvol, kmeň

Krčok

Koreň – chlповá bradavka

chlповá cibul'a

chlповý váčik



Histologická stavba vlasu

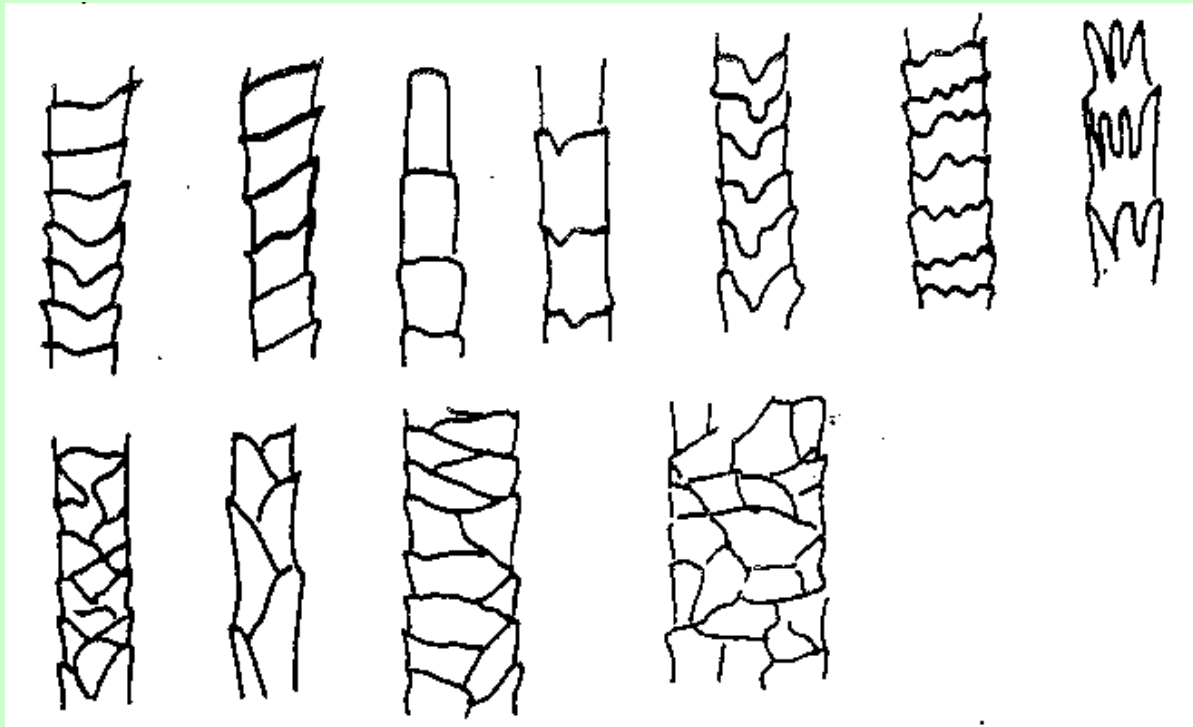
Šupinatá pokožka – je ochrannou vrstvou vlasu chráni pred mechanickým poškodením a vonkajšími vplyvmi

Kôra – je pod šupinatou pokožkou, skladá sa z pretiahnutých buniek s jadrom, obsahuje keratin-lanin, podmieňuje pružnosť, pevnosť, ťažnosť

Dreň – je zložená z viac radov rôzne usporiadaných zrohovatených buniek, dreň zhoršuje fyzikálne vlastnosti vlny (preto je nežiaduca)

Histologická stavba vlasu

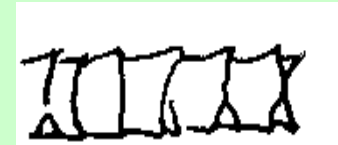
Šupinatá pokožka – tvar uloženia šupín



Prstencové uloženie – jemnejšie vlasy
Škridlicovité uloženie – hrubšie vlasy

Typy vlasov

Vlnovlas: hrúbka 8 – 35 μm , dĺžka 5 – 16 cm, je tvorený šupinatou pokožkou a kôrou,



Prechodný vlas (polopesík) hrúbka 45 – 60 μm , dĺžka 15 – 40 cm, pokožka, kôra a prerušovaná dreň, tvorí prechod medzi vlnovlasom a pesíkom



Pesík: hrúbka 50 – 150 μm , dĺžka 30 – 40 cm, pokožka, kôra a súvislá dreň



Mŕtvy vlas: hrúbka 120 – 200 μm , pokožka, kôra, dreň, ročná dĺžka 5-8 cm, má kriedovo bielu farbu, je z textilného hľadiska nežiadúci



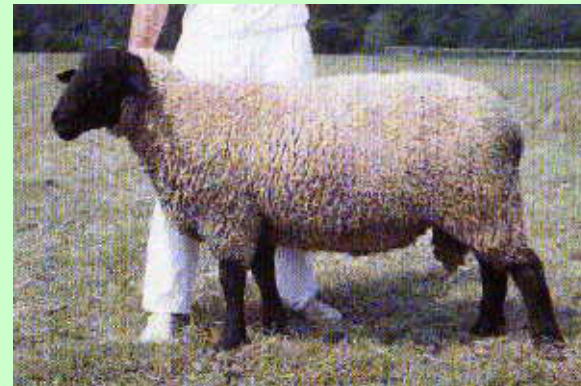
Typy vlasov

Krycí vlas – šupinatá pokožka, kôra, silne vyvinutá dreň, má oválnu formu, je rovný, vyskytuje sa hlavne na nohách, dĺžka 1-2,5 cm, nenachádza sa v rúne oviec

Jahňací vlas (nadvlas) – nachádza sa u niektorých jemnovlnových a polojemnovlnových jahniat, široký vlas s dreňou niekedy prerušovanou

Rúno:

- pravé
- zmiešané



- Vlna po ostrihaní sa nazýva potná
 - Vlasy
 - Vlnopot
 - Vlnotuk
 - Voda
 - nečistoty
- Vlnotuk- je zlúčenina sekrétov mazových a potných žliaz, ktorá sa nachádza vo vlne oviec, čistý vlnotuk sa nazýva lanolín, vlnotuk ochraňuje vlnu pred vonkajšími vplyvmi
- Bazis praná vlna - vlna so 17% vlhkosťou a obsahom tuku 1,25%, vyjadrené v percentách z hmotnosti vlny pred praním,

Výt'aznost' vlny

$$V \% = \frac{V_b}{V_p} * 100$$

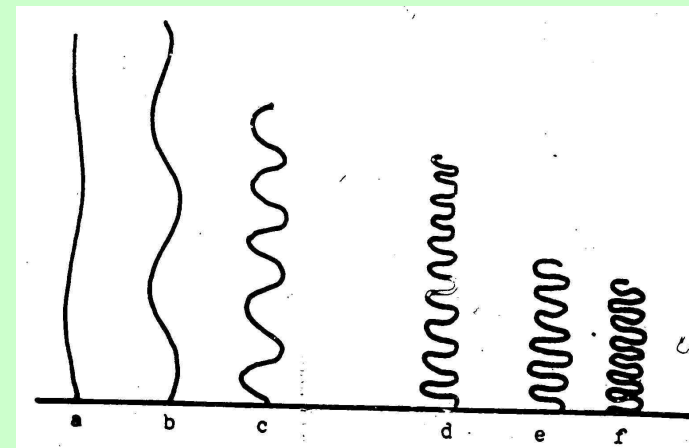
V_b - vlna bazis praná

V_p – vlna v pote

Fyzikálne a technologické vlastnosti vlny

- Jemnosť
- Vyrovnanosť
- Hustota
- Dĺžka
- Oblúčkovitosť
- Vernosť
- Pevnosť
- Ťažnosť
- Pružnosť
- Hebkosť
- Lesk

a/ roztiahnutá,
b/ plochá,
c/ pravidelná,
d/ prehnutá,
e/ vysokooblúčková,
f/ slučkovitá (cvernovitá)



Sortiment vlny

Stredoeurópsky

Veľmi jemná: 5A – 3A

Jemná: 2A – A/B

Polojemná: B – C

Polohrubá: C/D – D/E

Hrubá: E - F

Bradfordská stupnica: 28 – 100 klbiek vlny dlhých 560 yardov
z 1 libry vlny

Sortiment vlny

Trieda akosti		Stupnica jemnos	Sortiment vlny	Bradfordské č	Počet obličiek na dĺžke 1 cm	Výška chumáč v cm	Interval(rozpa jemnosti vlny	Smerodajná c (s)	Variačný koe (v)		Dovolený hrubých v nad uveden v μm	
Priem.	Zoot.								v %	do μ	%	
Jemná	Jemná	16	AAA	80's	10	4,5	14,00-16,00	2,05-4	18,50	40	5	
		18	AAA	74's	10	4,5	16,01-18,00	2,05-4	19,00			
		20	AA	70's	9	5	18,01-20,00	2,05-4	20,00			
		22	AA	66's	8-9	5,5	20,01-22,00	2,05-4	20,50			
		23	AA/A	64's	8	6	22,01-23,00	3-5	21,50			
		24	AA/A	64/60's	7-8	6,5	23,01-24,00	3-5	22,00			
		25	A	60's	7	7	24,01-25,00	3-5	23,00			
		26	A	60/58's	6-7	7,5	25,01-26,00	3-5	24,00			
		27	A/B	58's	6	8	26,01-27,00	3,5-6	25,00			
Stredná	polo jemná	28	B	58/56's	5	10	27,01-28,00	4-7	27,00	48	5	
		29	B	56's	4-5	11	28,01-29,00	4-7	28,00			
		31	B/C	56/50's	4	12	29,01-31,00	5-8	29,00			
		33	B/C	50's	3-4	13	31,01-33,00	6-9	31,00			
		35	C	48's	3	14	33,01-35,00	6-9	32,00			
Hrubá	polo hrubá	37	C/D	46's	2	16	35,01-37,00	7-11	33,00	74	5	
		40	D	44's	1,5	18	37,01-40,00	10-15	41,00			
		40-43	D/E	40/32's	1	24	37,01-43,00	10-18	45,00			
	Hrubá	Hrubá	40-45	E	36/32's	0,5	24	37,01-55,00	10-18	45,00	78	5
			48-67	E/F	32's	0,3	28	37,01-67,00	11-25	59,00		
			68-85	F	28's	-	32	67,01-85,00	nad 25	nad 59,0		

Sortiment vlny

- Vlna jemná- je biela, pozostáva z vlnovlasov o dĺžke 6-10 cm ktoré vytvárajú valcovitý tvar chumáčikov, je mäkká, oblúčikovitá, dostatočne hustá,
- Vlna polojemná- biela zložená z vlnovlasov dĺžke 10-12 cm, ktoré vytvárajú rúno polo uzavretého charakteru, širšie oblúčiky, drsná, častý výskyt čiernych vlasov najmä u cigájskej ovce

Sortiment vlny

- Vlna polohrubá- vznikla zámerným šľachtením, biela, splývavého charakteru, tvorená hlavne podsadou, bez výskytu mŕtvych vlasov,
- Vlna hrubá- u pôvodných nezošľachtených oviec, rúno zmiešaného charakteru, veľmi jemná podsada, polopesíky a pesíky takmer rovné a hrubé, rúno splývavé, častý výskyt mŕtveho vlasu,

Ostatné typy vlny

- Crossbredná vlna- vznikla zámerným krížením jemnovlnových oviec s polojemnovlnovými až polohrubovlnovými baranmi, má väčšiu dĺžku, charakter zostáva jemnovlnový, má výraznejšiu oblúčkovitosť a vysoký lesk,
- Krepová vlna- nepravidelne zvlnená, drsná s matným leskom, rúno voľné
- Cvernovitá vlna- je nežiaduca v dôsledku nadmernej oblúčkovitosti, netvorí súvislý chumáčik ale sa rozpadáva, u jemnovlnových a polojemnovlnových plemien
- Listrová vlna- polohrubovlnových anglických plemien (leicester, lincoln), dlhá, lesklá s výraznými veľkými oblúčikmi, je rovnorodá a pravá, zložená je z vlnovlasov

Vplyvy pôsobiace na kvalitu a produkciu vlny

Plemenná príslušnosť

Výživa

Vek

Pohlavie

Klimatické pomery

Ustajnenie a ošetrovanie