

Chov koní

- ✓ úžitkovosť
- ✓ hodnotenie exteriéru
- ✓ úžitkové typy
- ✓ plemená koní
- ✓ ustajnenie koní



Vývoj stavov koní na Slovensku

Roky	Počet koní
1950	200 000
1965	89 010
1970	68 905
1975	35 858
1980	20 489
1985	18 497

Rok	1997	1998	1999	2000	2002	2003	2004	2005	2006	2007	2008	2009	2010	2011
Kone	9 533	3 534	9 342	9 516	8 122	8 114	8 209	8 328	8 222	8 017	8 421	7199	7111	6937
Žrebce	801	277	640	811	1 757	1 751	1 701	1 731	1 778	1 735	1 683	1345	1396	1317
Kobyly	3 270	1 242	3 169	3 267	2 222	2 178	2 226	2 309	2 260	2 180	2 535	2182	2137	2099
Valachy	3 151	768	3 551	3 497	1 803	1 773	1 731	1 785	1 767	1 693	1 683	1448	1441	1485
Žriebätá	2 311	1 247	1 982	1 941	2 340	2 412	2 551	2 503	2 417	2 409	2 520	2224	2137	2036

SR 2013 – 12 877

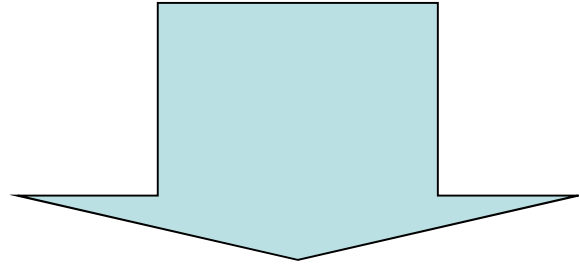
PL – 300 000

HU – 65 000

CZ – 79 500



Využitie koní – pracovná úžitkovosť



práca

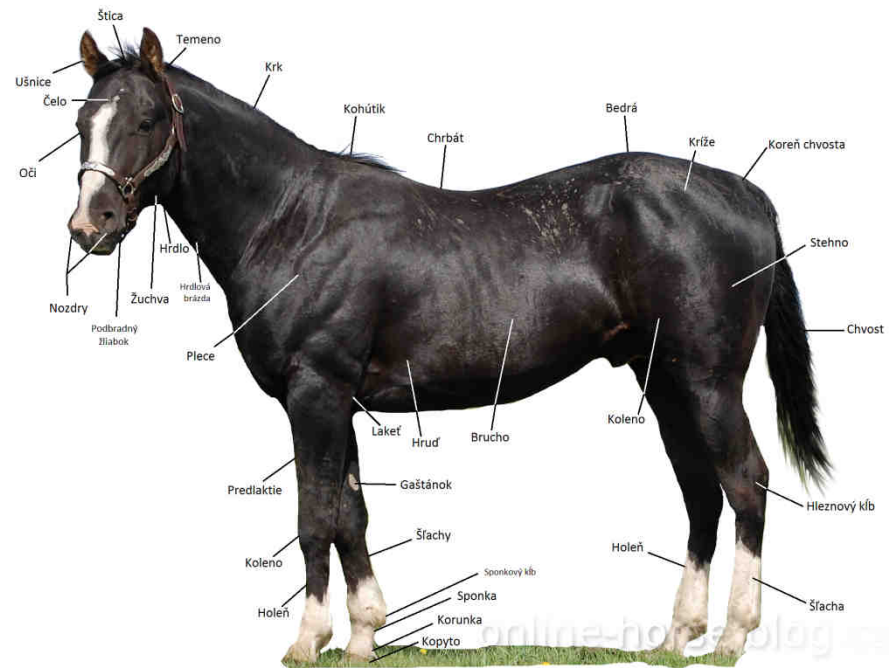
šport + oddych

- v sedle
- v ťahu

Hodnotenie exteriéru koní

- exteriér – harmónia tvarov tela

- utváranie hlavy, krku, chrbta, bedier, zadku, hrudníka, brucha, slabín, predných aj zadných končatín vrátane postoja
- konštitúcia
- vývin
- zdravotný stav
- pohlavný výraz
- plemenná príslušnosť
- smer úžitkovosti
- temperament
- pohyb



Popis a identifikácia koní

NARIADENIE KOMISIE (ES) č. 504/2008 zo 6. júna 2008, ktorým sa vykonávajú smernice Rady 90/426/EHS a 0/427/EHS, pokiaľ ide o spôsoby identifikácie koňovitých zvierat

42 V Y H L Á Š K A Ministerstva pôdohospodárstva Slovenskej republiky z 27. januára 2010, ktorou sa ustanovujú podrobnosti o identifikácii a registrácii koňovitých zvierat

životné číslo a číslo transpondéra

Popis a identifikácia koní

A. Pas musí obsahovať tieto informácie:

1. Oddiel I a II - Identifikácia

Koňovité zvieratá musí identifikovať príslušný orgán. Identifikačné číslo musí jasne identifikovať zvieratá a orgán, ktorý vydal identifikačný dokument, a musí byť v súlade s UELN.

V bode 5 oddielu I sa musí ponechať priestor na minimálne 15-miestny kód transpondéra.

V prípade registrovaného koňovitého zvieratá pas obsahuje rodokmeň a triedu plemennej knihy, v ktorej je zvieratá zapísané v súlade s pravidlami uznanej chovateľskej organizácie, ktorá pas vydáva.

2. Oddiel III - Vlastník

Ak to vyžaduje vydávajúcí orgán, musí byť uvedené meno vlastníka alebo jeho agenta/štápu.

3. Oddiel IV - Zamamenávanie kontrol totožnosti

Vždy keď to stanovuje zákon a predpisy, musí príslušný orgán zaznamenať kontrolu totožnosti koňa.

4. Oddiel V a VI - Záznam o očkovaní

Všetky očkovania musia byť zaznamenané v oddiele V (flu chrípka koní) a oddiele VI (všetky ostatné očkovania). Informácie môžu mať formu etikety.

5. Oddiel VII - Laboratórne zdravotné testy

Musia byť zaznamenané výsledky všetkých testov vykonaných na zistenie prenosných chorôb.

6. Oddiel VIII - Platnosť dokumentu na účely premiestnenia

Zrušenie platnosti/opätovné potvrdenie platnosti dokumentu v súlade s článkom 4 ods. 4 smernice 90/426/EHS a zoznam povinne oznamovaných chorôb.

7. Oddiel IX - Podávanie veterinárnych liečiv

Časť I a II alebo časť III tohto oddielu musia byť náležite vyplnené v súlade s pokynmi stanovenými v tomto oddiele.

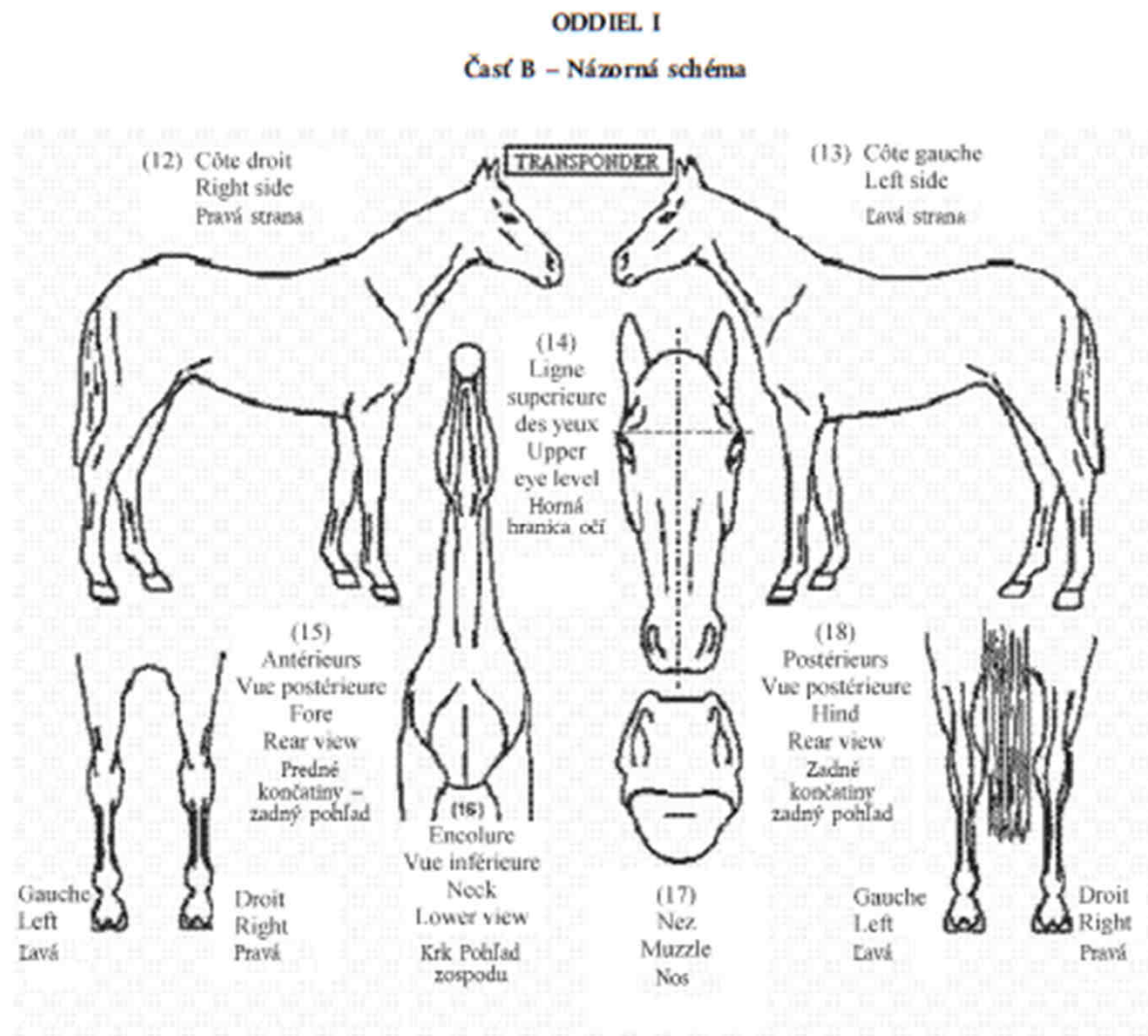
B. Pas môže obsahovať tieto informácie:

Oddiel X - Základné zdravotné požiadavky

Popis a identifikácia koní

<p>(1)(a) Espèce: Species: Druh:</p> <p>(1)(b) Sexe: Sex: Pohlavie:</p> <p>(2) Date de naissance: Date of birth: Dátum narodenia:</p>	<p>(4) Numéro unique d'identification valable à vie (15 chiffres): Unique Life Number (15 digits): Jedinečné číslo zvierata (15 číslic): □□□-□□□-□□□□□□□□□□</p>
<p>(3) Signalement: Description: Opis:</p> <p>(3)(a) Robe: Colour: Farba:</p> <p>(3)(b) Tête: Head: Hlava:</p> <p>(3)(c) Ant. G: Foreleg L: Predná noha L:</p>	<p>(5) Code du transpondeur (si disponible): Transponder code (where available): Kód transpondéra (ak je k dispozícii): □□□ □□□ □□□ □□□ □□□ Système de lecture (si différent de ISO 11784) ... Reading system (if not ISO 11784) ... Systém (v prípade, že je iný ako ISO 11784)... Code-barres (optionnel) Bar-Code (optional) Čiarový kód (nepovinný)</p>
<p>(3)(d) Ant. D: Foreleg R: Predná noha P:</p> <p>(3)(e) Post G: Hind leg L: Zadná noha L:</p> <p>(3)(f) Post D: Hind leg R: Zadná noha P:</p> <p>(3)(g) Corps: Body: Telo:</p> <p>(3)(h) Marques: Markings: Znaky:</p>	<p>(6) Méthode de marquage alternative (si disponible): Alternative method of marking (if available): Alternatívny spôsob označenia (ak sa používa):</p> <p>(7) Information sur toute autre méthode appropriée donnant des garanties pour vérifier l'identité de l'animal (groupe sanguin/code ADN) (optionnel): Information on any other appropriate method providing guarantees to verify the identity of the animal (blood group/DNA code) (optional): Informácie o akomkoľvek inom vhodnom spôsobe, ktorý poskytuje záruky pre overenie totožnosti zvierata (krvná skupina/kód DNA) (nepovinné):</p>
<p>(9) Le: On: Dňa:</p> <p>(10) Circonscription: District: Okres:</p>	<p>(8) Nom et adresse du destinataire du document: Name and address of person to whom document is issued: Meno a adresa osoby, ktorej sa dokument vydáva:</p> <p>(11) Signature et cachet de la personne qualifiée (ou de l'autorité compétente) (en lettres capitales) Signature and stamp of qualified person (or competent authority) (in capital letters) Podpis a pečiatka oprávnenej osoby (alebo príslušného úradu) (päťčkovým písmom)</p>

Popis a identifikácia koní



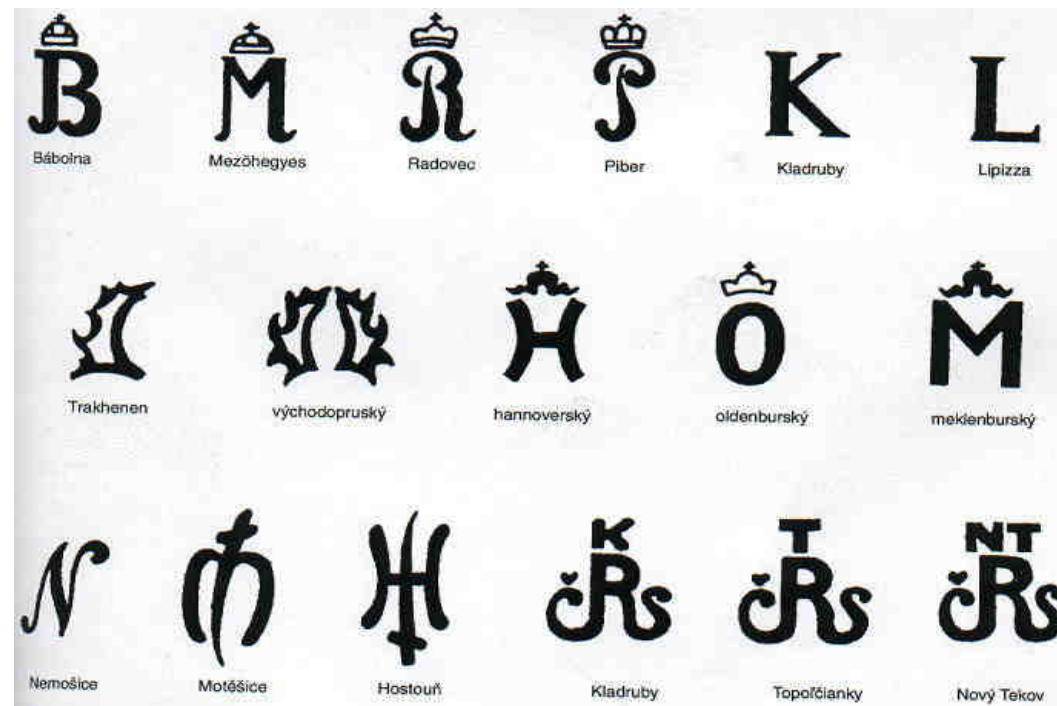
Popis a identifikácia koní – vrodené odznaky

- **Na hlave**
 1. hviezda - malá biela škvrna na čele
 2. nosný pruh - biela linka prebiehajúca dole po tvári
 3. lysina - široký biely pruh
 4. lucerna- škvrna pokrývajúca čelo a väčšiu časť tváre a po stranách zasahuje až ku kohútiku huby
 5. šňupka - biely prúžok prebiehajúci k nozdrám či kolem nich
 6. mliečna huba- biela škvrna okolo huby
 7. ropuší huba - biela, škvrnitá loch na hube a nozdrách
 8. kvietok - biela škvrna v tvare kvetu
- **od týchto základných sú mnohé odvodené napr.:**
 1. zahrotená hviezdička
 2. veľká hviezda
 3. zahrotená veľká hviezda
 4. hviezda v tvare polmesiaca
 5. pretiahnutá hviezda
 6. prúžkovaná hviezda
 7. polovičná úzka lysina
 8. úzka lysina
 9. široká priebežná lysina
 10. úzka priebežná lysina
 11. priebežná lysina dole sa rozširujúca cez nozdry
 12. prerušená lysina a šňupka
 13. lysina nepravidelná, priebežná pravostranná
 14. nepravidelná priebežná lysina, horný pysk a obe nozdry biela, s tmavou škvrnou na hornom pysku
- **Na chrbáte**

úhorí pruh- pozdĺžny pruh, ktorý sa často viaže k plavej alebo šedej farbe, a ktorý je starobylým znakom zdedeným po tarpanovi alebo koni Przewalského
- **Na nohách**
 - Odznaky na nohách bývajú zvyčajne biele. Podľa ich rozsahu sú popisované:
 1. biela korunka = hermelín- má červené škvrnky na bielej okolo korunky
 2. ponožka- biela škvrna pokrývajúca sponku a časť holene
 3. podkolenka- biela škvrna rozširujúca sa ku hleznovému kĺbu alebo až ku kolenu
 4. zebrovanie- je starobylý znak objavujúci sa u starých plemien, napr. fjordský kôň, škótsky pony
- **Na kopytách**
 - Kopyto môže byť čierne, svetlé alebo pruhované.
 - Vertikálne prúžky a farba kopyt (biela, žltá, modrá, čierna) sú dôležité k identifikácii

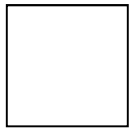
Popis a identifikácia koní – získané odznaky

- **Šľachtiteľské chovy** vypaľujú žriebäť pred odstavom označením otca (začiatočné písmeno mena plemenného žrebca) v ľavom sedle, poradovým číslom žriebäťa po otcovi v pravom sedle a vlastníckym symbolom na ľavom stehne. U koní označených čipom sa toto označenie akceptuje.
- **V zemskom chove** sa žriebätám vypaľuje v pravom sedle poradové (matričné) číslo, pod ktorým je žriebä zapísané v danom roku v matrike centrálnej evidencie koní, a na ľavom stehne SK a posledné dvojčíslenie roka, v ktorom sa žriebä narodilo. Vypálené čísla tvoria zároveň i životné číslo koňa. Na pravé stehno žriebäťa môže chovateľ v zemskom chove vypáliť vlastnícky symbol, ktorý však nie je povinnou súčasťou označovania koní.



Popis a identifikácia koní

Farba koní



- **Sivko** – čierna koža, zmiešaná čierna a biela srst'



- **Muší belko** – škvrny hnedých chlupov sú roztrúsené po sivej srsti



- **Grošovaný sivko** – tmavosivá srst' vytvára výrazné kruhy na sivom podklade

Farba koní



- **Izabela (žlták)** – žltá srst', biela hriva a chvost, minimálne množstvo čiernej farby



- **Ryšiak** – od svetlej až po sýtu červenú a zlatú



- **Tmavý ryšiak** – najtmavšia z povolených odtieňov ryšavej farby



- **Hnedák** – červenkastá srst', čierna hriva, chvost a nohy



- **Tmavý hnedák** – zmiešaná čierna a hnedá srst', čierne končatiny, hriva a chvost

Farba koní



- **Vraník** – čierny pigment po celom tele s občasnými bielymi znakmi



- **Prekvitnutý vraník** – čierne alebo hnedé telo s určitým percentom bielej srsti



- **Plavák** – žltá, modrá alebo myšacia farba srsti



- **Hnedostrakaté sfarbenie** – veľké biele škvrny na inej základnej farbe



- **Čiernostrakaté sfarbenie** – obvykle nepravidelné veľké škvrny bielej a čiernej farby

Plemená koní

- **Mnohostranne úžitkové:** slovenský teplokrvník, nónius, lipický kôň, horský kôň, pony (*bežné ťažné práce, kočy, jazdecké účely*)
- **Jednostranne úžitkové - športové:** anglický plnokrvník, anglický polokrvník, arabský kôň, klusácky kôň
- **Jednostranne úžitkové – ťažné:** chladnokrvník

Plemená teplokrvné

- **Arabský plnokrvník** – podieľal sa na zošľachtovaní takmer všetkých teplokrvných plemien. Čistokrvný pôvod arabského plnokrvníka sa odvodzuje od týchto rodín:

Ku-Hai-Lan – sú najušľachtilejšie podľa pôvodu

Sak-La-We – vynikajú rannosťou a vzhľadom

U-Bei-Yan – sú vzhľadné, mohutnejšie, neskoré

Ham-Da-Ne – sú mohutné, vytrvalé, pokojnejšie

Had-Ban – sú mohutné a pritom rýchle

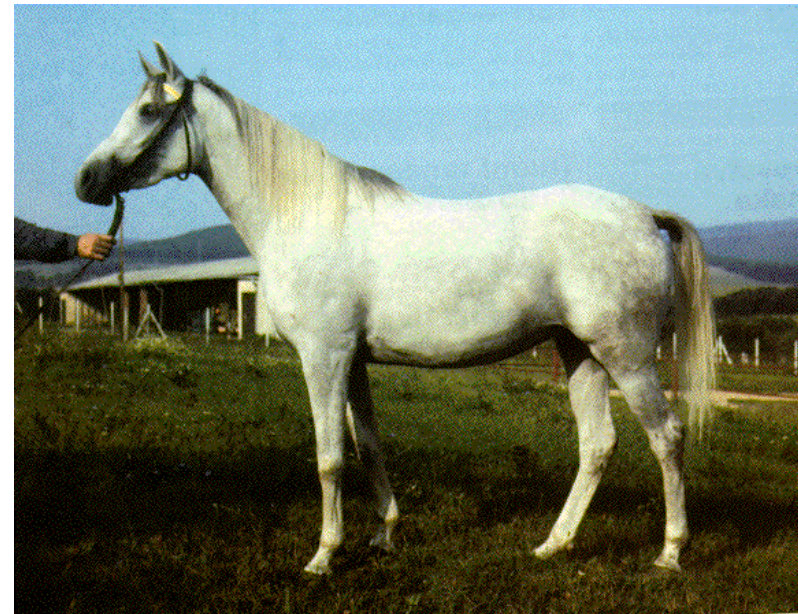
Plemená teplokrvné

- Charakteristika: veľmi ušľachtilý vyniká dobrými úžitkovými vlastnosťami
- ✓ *výška:* 150-160 cm, *obvod záprstia:* 18-19,5 cm
- ✓ *farba:* najčastejšie beluš, menej hnedák a vraník
- ✓ Je štvorcového rámca tela, hlava je malá, suchá so širokým čelom (*šľučia*). Krk jelení, kohútik výrazný chrbát krátky. Končatiny suché s výraznými kĺbmi.
- ✓ Chod je pružný a energický, v kluse drží chvost zdvihnutý. Cval je krátky a rýchly.



Plemená teplokrvné

- **Čistokrvný arabský kôň** – patrí k najrozšírenejším plemenám koní
- U nás sa chovajú tieto kmene: *Shagya, Dahoman, Koheilan, Gazal, Siglavy Bagdady a Kemír*
- Charakteristika: vyniká výkonnosťou, vytrvalosťou a ušľachtilosťou
- ✓ *farba*: beluš, menej hnedák a ryšiak
- ✓ *výška*: 151-165 cm,
- ✓ *obvod záprstia*: 18,5-20,5 cm
- ✓ štvorcového rámca tela, hlava kratšia často šľučia, oči živé, krk silný, chrbát rovný, nohy suché



Plemená teplokrvné

- **Anglický plnokrvník:** vznikol v Anglicku, je šľachtený jednostranne na dosiahnutie čo najväčšej výkonnosti na dostihoch
- Hlavný podiel na vzniku dnes žijúcich plnokrvníkov majú tri arabské žrebce: *Byerly Turc*, *Darley Arabian*, *Godolphin Arabian*,
- Charakteristika: stredne mohutný, veľmi ušľachtilý
- ✓ *výška:* 165-175 cm, *obvod zápästia:* 19,8-21 cm
- ✓ *farba:* hnedák, ryšiak, vraník zriedka beluš
- ✓ hlava malá, výrazný kohútik, hrudník dlhý a hlboký, končatiny suché,
- ✓ chod priestorný a energický



Zakladatelia plemena sú žrebce Darley Arabian, Byerley Turk, Godolphin Arabian

Plemená teplokrvné

- **Anglický polokrvník:** za anglického polokrvníka je považovaný ušľachtilý teplokrvník, ktorý má vo svojom rodokmeni minimálne 51% podiel anglického plnokrvníka.
- Kmene: *Furioso* (prerástol v samostatné plemeno), *Predswit*, *North-Star*
- Charakteristika: mohutný rámec tela, suchá výrazná hlava, svalnatý dlhý krk, chod priestorný,
- ✓ *výška:* 168-175 cm, *obvod záprstia:* 20,5-22 cm



Plemená teplokrvné

- **Nónius:** najmohutnejšie teplokrvné plemeno v SR,
- Charakteristika: vysoko úžitkový teplokrvný kôň
 - ✓ *farba:* hnedák, vraník
 - ✓ *výška:* 159-170 cm, *obvod záprstia:* 20,5-22 cm
 - ✓ obdĺžnikový rámec tela, hlava ťažšia, krk silný svalnatý, chrbát mierne napnutý, zadok široký dlhý mierne sklonený, končatiny suché , silné
 - ✓ chodivosť dobrá



Plemená teplokrvné

- **Kladrubský kôň:** je najstarším a jediným s domácich plemien koní v Čechách
- Charakteristika: má ťažšiu oblúkonosú hlavu, s výraznými očami, krk silný vysoko nasadený, kohútik nevýrazný, zadok hranatejší niekedy strechovitý, nohy silné, chod má krátky, výrazný, s vysokou akciou,
- ✓ *výška:* 175-180 cm, *obvod záprstia:* 22-23 cm



Plemená teplokrvné

- **Lipicanský kôň:** patrí medzi naše najstaršie plemená koní, vyšľachtený bol v Lipici (Juhoslávia)
- V Lipici vzniklo šesť kmeňov založených týmito žrebcami: *Maestoso*, *Conversano*, *Neapolitano*, *Favory*, *Pluto*, *Siglavý* neskôr pribudli *Incitáno* a *Tulipán*
- Charakteristika: viacstranná použiteľnosť, tvrdosť, vytrvalosť, skromnosť
- ✓ *farba:* biela menej hnedák a vraník
- ✓ *výška:* 151-160 cm *obvod záprstia:* 19-20,5 cm
- ✓ dlhší telesný rámec, valcovitého trupu, hlava suchá, mohutná, krk silný svalnatý, kohútik nevýrazný, končatiny suché
- ✓ vzosný chod s vysokou akciou
- ✓ dobré vlohy pre jazdecké úlohy – drezúru, vysokú školu jazdeckú



Plemená teplokrvné

- **Slovenský teplokrvník :**
vznikol na základe
teplokrvných plemien
chovaných v SR
- Charakteristika: mohutný,
dlhšieho rámca tela,
dobrá mechanika pohybu,
pevná konštitúcia
- ✓ *výška:* 168-175 cm
obvod záprstia: 20,5-21,5
cm
- ✓ *farba:* najčastejšie hnedák
a ryšiak



Plemená teplokrvné

- **Americký klusák** : zakladateľmi boli žrebce Messenger a Shark
- Charakteristika: má dlhý tenký krk, vysoký kohútik, dlhý úzky trup, končatiny suché, priestranný a plochý klus
- ✓ výška: 165-170 cm obvod záprstia: 19,5-20,5 cm



Plemená teplokrvné

- **Huculský kôň** : pochádza z drsných podmienok východných Karpát a Rumunska
- Charakteristika: má menšiu hlavu, silný krk, hlboký a široký hrudník, zadok široký a kratší
- ✓ *farba*: hnedá, plavá , ryšavá s uhorím pásom
- ✓ *výška*: 125-145 cm *obvod záprstia*: 18 – 19,5 cm
- ✓ nenáročný, vytrvalý, veľmi plodný



zdroj Pavel Machek, wikipedia

Plemená teplokrvné

- **Hafling:** patrí medzi horské plemená koní
- Charakteristika: hlava dlhá, trup široký dlhý, zadok mierne sklonený
- ✓ *farba:* ryšiak s bielou hrivou a chvostom
- ✓ *Výška:* 135 – 150 cm



Plemená chladnokrvné

- **Norický chladnokrvník**
- Charakteristika: má mäsitú a ťažkú hlavu, krátky a široký krk, hlboký hrudník, mierne široký a rozštiepený zadok, končatiny krátke a silné
- ✓ *farba*: hnedák a ryšiak so svetlejšou hrivou
- ✓ *výška*: 160 – 170 cm *obvod zápastia*: nad 23 cm
- ✓ *výška*: 156 – 166 cm *obvod zápastia*: nad 22 cm



Plemená pony

- **Slovenský športový pony** :
vyšľachtený na Katedre špeciálnej zootekniky na SPU v Nitre
- Je produktom medzi plemenného kríženia
- Charakteristika: je viacstranne úžitkový kôň, určený na jazdecký výcvik detí a mládeže
- ✓ výška: 140 – 148 cm, obvod záprstia: 16,5 – 18 cm



VÝCVIK KONÍ A SKÚŠKY VÝKONNOSTI

Mladý kôň zaradený do výcviku sa nazýva **remonta**. Kôň nesmie byť do výcviku zaradený predčasne, to znamená: anglický plnokrvník pred prvým rokom, ostatné teplokrvníky pred tretím a chladnokrné kone pred druhým rokom veku.

Výcvik koní rozdeľujeme na štyri obdobia:

- a) prípravný výcvik
- b) výcvik mladého koňa
- c) skúšky výkonnosti
- d) špeciálny výcvik

Skúšky výkonnosti

Skúšky výkonnosti sa rozdeľujú na dve časti:

- a) **predbežná skúška** - hodnotenie koní pri skončení výcviku
- b) **hlavná skúška** - hodnotenie koní pri skúške výkonnosti

Schéma posudzovaných znakov, vlastností a skúšobných disciplín u mnohostranne úžitkového typu koní:

A. Typ

B. Exteriér

C. Výkonnosť

C1 známka za výcvik

C2 jazditeľnosť

C3 prijazdenosť

C4 mechanika pohybu - kvalitatívna zložka

C5a skákanie vo voľnosti

C5b skoková skúška na parkúre

C7 dištančná jazda (C7a) v ľahkom zapriahnutí a ovládateľnosť záprahu (C7b)

C8 skúška spoľahlivosti ťahu v páre

Prehľad klasických dostihov pre 3-ročné anglické plnokrvné žrebce a kobyly:

- 1. *Jarná cena kobýl*** dĺžka dráhy 1 700 m, dostih určený pre 3-ročné kobyly
- 2. *Veľká jarná cena*** dĺžka dráhy 1 700 m, dostih určený pre 3-ročné kobyly a žrebce
- 3. *Derby*** dĺžka dráhy 2 400 m, dostih určený pre 3-ročné kobyly a žrebce
- 4. *Oaks*** dĺžka dráhy 2 000 m, dostih určený pre 3-ročné kobyly
- 5. *Saint Leger*** dĺžka dráhy 2 800 m, dostih určený pre 3-ročné kobyly a žrebce

Ustajnenie koní

- voľné ustajnenie
- boxové ustajnenie
- väzné ustajnenie

Ustajnenie koní

- voľné ustajnenie



Ustajnenie koní

- boxové ustajnenie



Ustajnenie koní

- boxové ustajnenie



Ustajnenie koní

- boxové ustajnenie



Ustajnenie koní

- väzné ustajnenie



Ustajnenie koní

- väzné ustajnenie



Solárium



Pôrodný box



Pôrodný box



Rozmer 3 x 3,5 m je malý, odporúča sa minimálne 16 m², teda 4 x 4 m

Dámske sedlo



Nákladné sedlo

