

Správanie hovädzieho dobytku



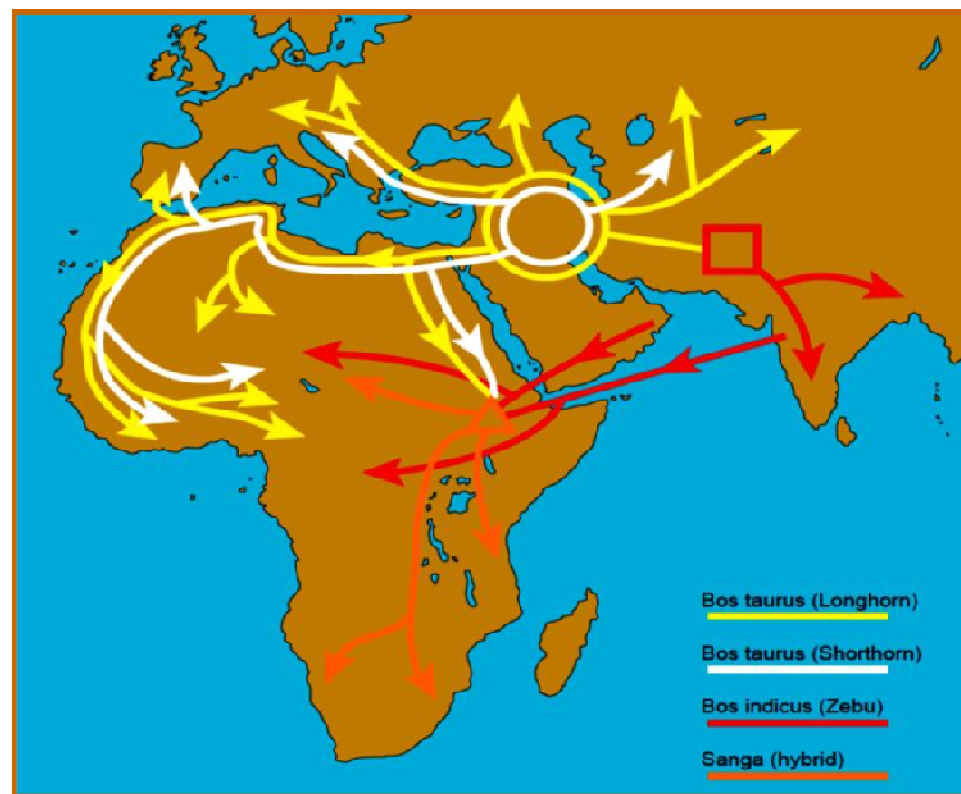
Pôvodný biotop

- otvorené priestory
- riedke lesy



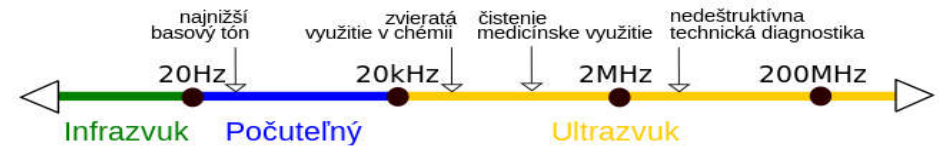
Zdroj: <http://www.payer.de/entwicklung/entw081.htm>

Pratur (tur divý, auroch) - *Bos primigenius*



Zdroj: https://www.researchgate.net/figure/Domestication-origin-routes-and-scattering-of-cattle-in-Africa-MacHugh-1996_fig1_292138919

Zmyslové orgány - sluch



<https://www.wikiwand.com/sk/Ultrazvuk>

Vnímanie výborné, najcitlivejší v oblasti 8000 Hz.

Smerová presnosť len 30°.

Rozoznáva príjemné zvuky.



Zmyslové orgány – čuch a chuť

Podľa pachu identifikuje jedince alebo potravu.

Flémovanie.

25 000 – 35 000 chuťových pohárikov.

Rozoznáva všetky 4 základné chute.

Uprednostňuje sladkú a kyslú.

Zmyslové orgány - hmat

Celý povrch tela.

Vníma hmyz na povrchu tela.

Prostriedok komunikácie v sociálnom, sexuálnom aj materinskom správaní.

Masáž vemena – oxytocín.

Škrabanie na hlave medzi ušami alebo na spodnej strane krku dobytok upokojuje.



<https://www.elsevier.com/connect/temple-grandin-on-new-edition-of-genetics-and-the-behavior-of-domestic-animals>

Zmyslové orgány - zrak

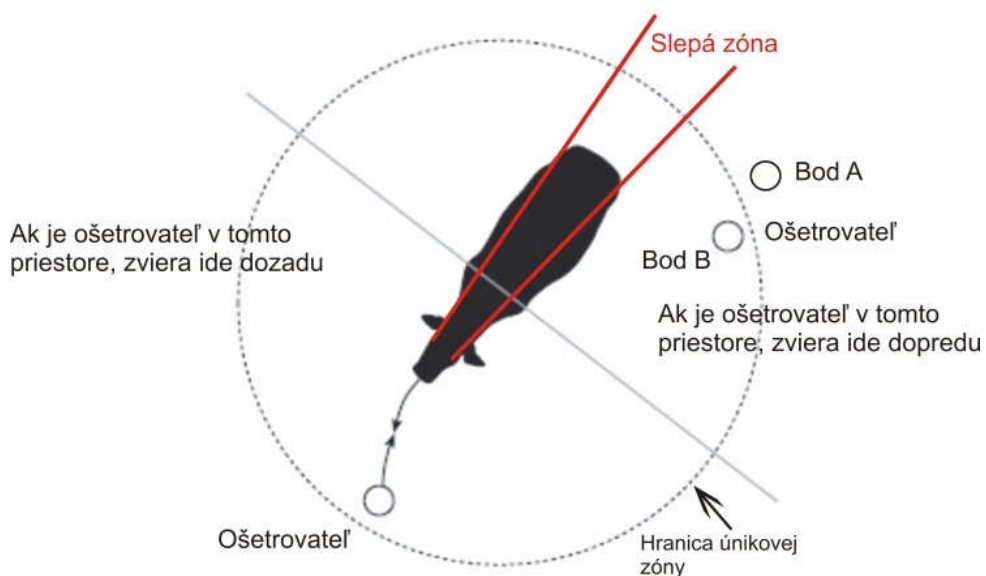
Zorné pole ↔ 300° ↕ 60°.

Ďalekozraký (?).

Dobre rozoznáva žltú, oranžovú a červenú.

Zelenú, modrú a sivú farbu rozoznáva horšie.

Na sivom pozadí nerozoznáva modrú.



Spôsob života

- spoločenské zviera, staršie samce samotári
- zloženie stáda – skupina asi 20 kusov
 - 1. skupina samíc (10 ks) + mláďatá + mladé samce*
 - 2. skupina mladých samcov (3 ks)*
 - 3. zmiešaná skupina – počas ruje*
- denný režim – mení sa počas roka, podľa podmienok pastvy
- príjem potravy – pastva, trávy byliny, lístie

Sociálne správanie

- Hierarchia v skupine – vek a hmotnosť.
- Vplyv na všetky okruhy správania.
- Schopnosť poznať ~ 70 jedincov.
- V ustajnení sa skupna delí na 5 – 6 členné podskupiny.



https://www.researchgate.net/figure/Various-breeds-of-beef-cattle-graze-on-a-lush-green-pasture-in-Montana-Credit-Design_fig1_321491907

Sociálne správanie

agresivita

- samce pri samiciach
- neznáme zvieratá



Zdroj: <https://youtu.be/v0jUsamUOwg>

Sociálne správanie

ritualizovaná agresivita



https://youtu.be/xOcFX_abPPY



<https://youtu.be/3JAiOE4D7Uc>

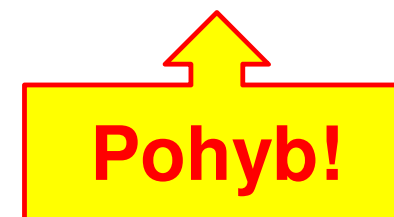
Denný režim dojníc

Pastva, všetky ročné obdobia

% podiel	Jar	Leto	Jeseň	Zima
Pasenie	41	41	48	32
Pitie	2	2	2	2
Ležanie	31	29	30	10
Pohyb	7	7	6	13
Státie	20	22	15	43

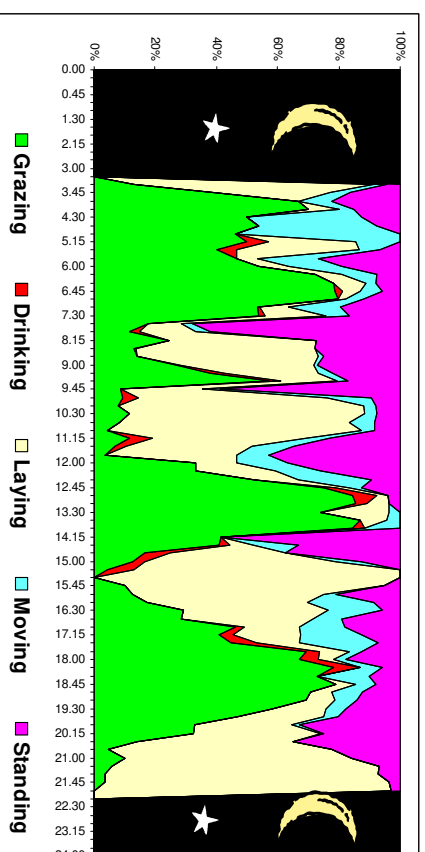
Ustajnenie

% podiel	Voľné ustajnenie	Väzné ustajnenie
Žranie	23	38
Prežúvanie	26	30
Ležanie	45	35
Pohyb	3	0
Státie	55	65

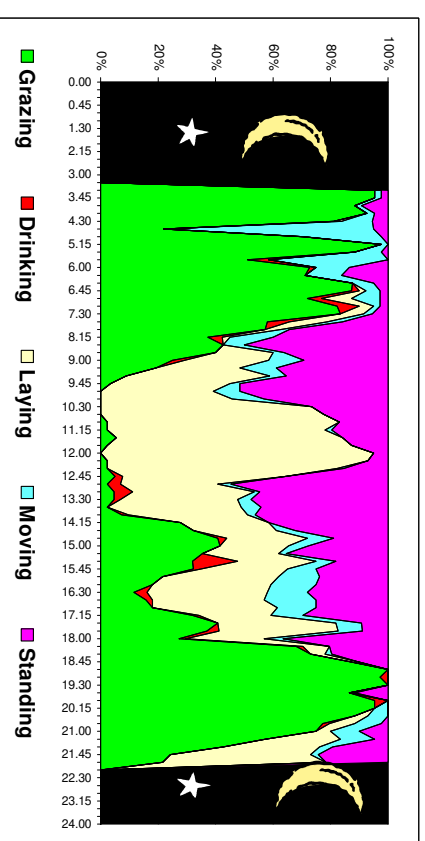


Denný režim dojnic na pastve

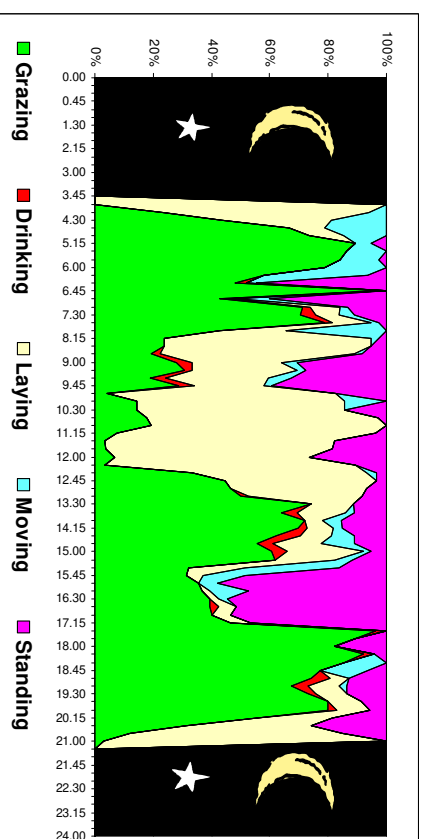
jar



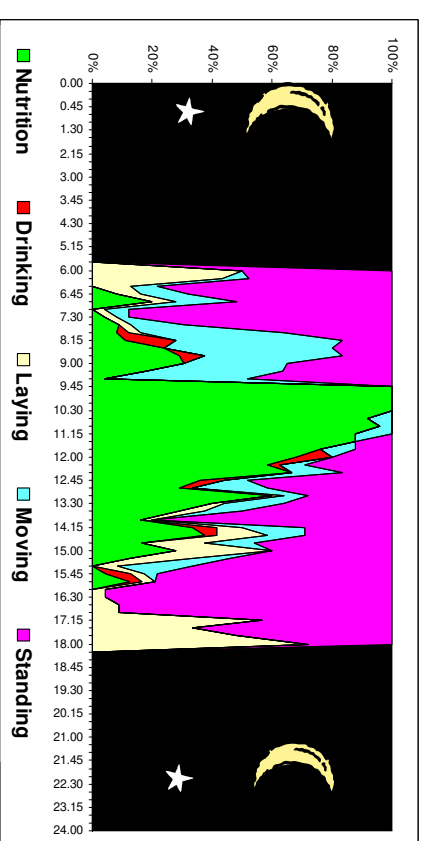
leto



jeseň

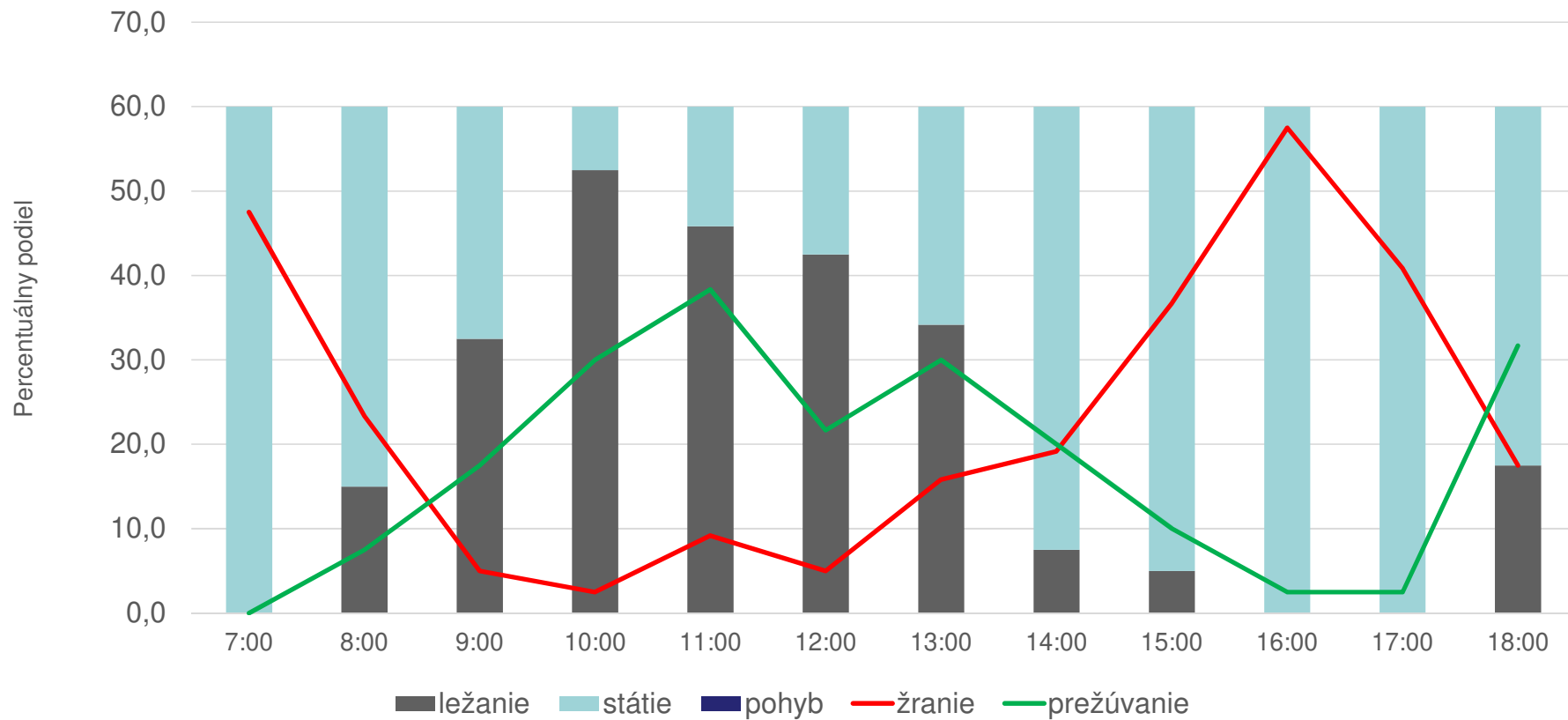


zima

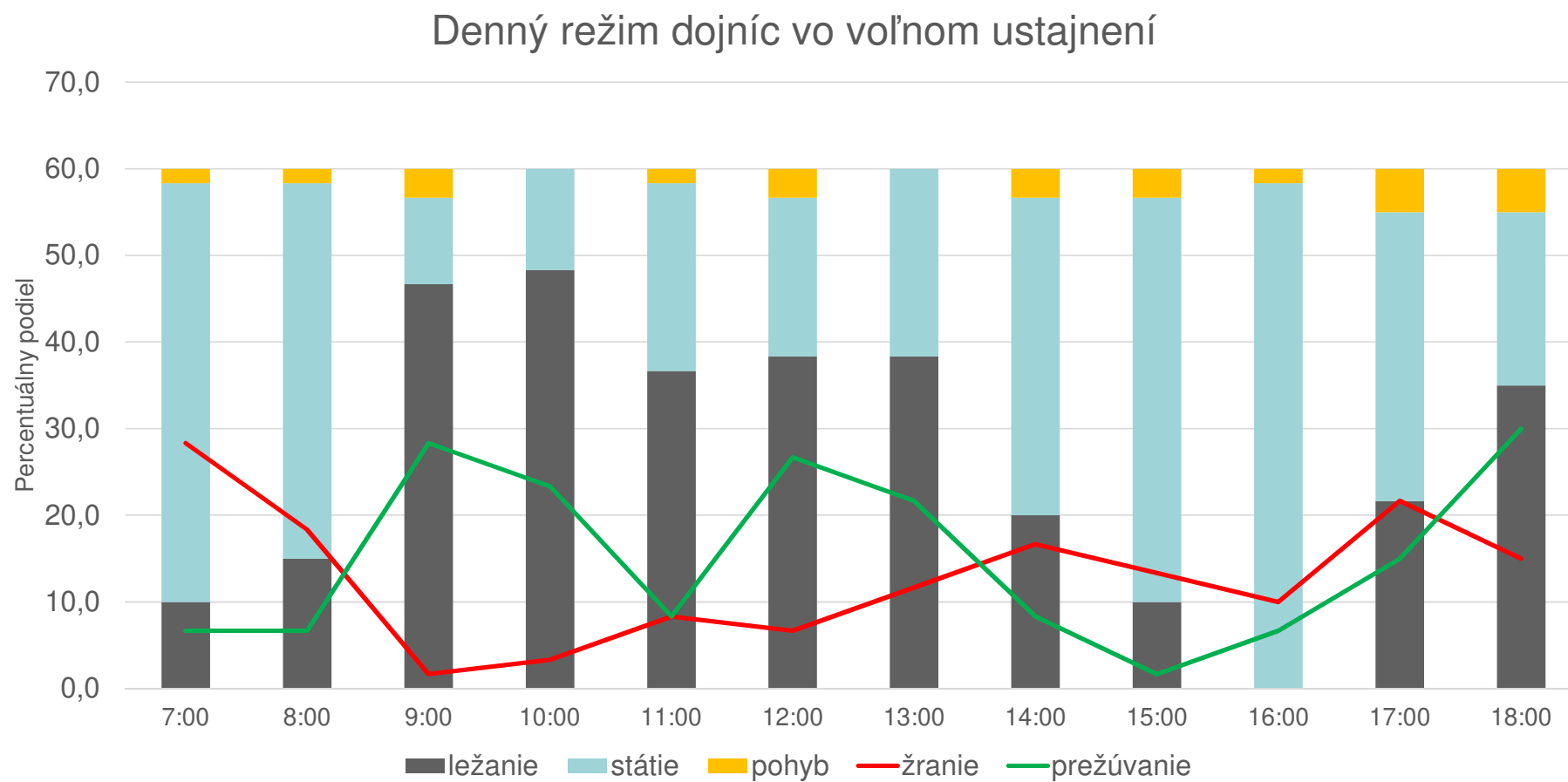


Denný režim dojníc v ustajnení

Denný režim dojníc vo väznom ustajnení



Denný režim dojníc v ustajnení



Správanie na zabezpečenie denných potrieb zvierat'a

Príjem potravy

Pitie

Kalenie

Močenie

Odpočinok

Starostlivosť o povrch tela

Príjem potravy

Pastva

3 – 4 periódy, 6 – 11 hod., podľa kvality pastvy.

V maštali

70 – 90 minút.

Celková dĺžka žrania nekoreluje s množstvom prijatého krmiva.

Prežúvanie

vyvrhnutie – prežúvanie – preslinenie – prehltnutie.

Celková dĺžka 300 – 600 minút denne, 50 – 70 žuvancov (40 – 50 minút) v jednom cykle.

Dĺžka závisí od obsahu vlákniny, štruktúry častíc a obsahu vody v krmive.

Pitie

Potreba vody ~ 1l na 10 kg živej hmotnosti.

Na pastve

1 – 5 x denne, podľa vzdialenosti napájačky.

V maštali

10 – 15 x denne.

Kalenie a močenie

Močenie – jalovice a dojnice v postoji s vyklenutým chrbtom. Býci v normálnom stoji aj v pohybe.

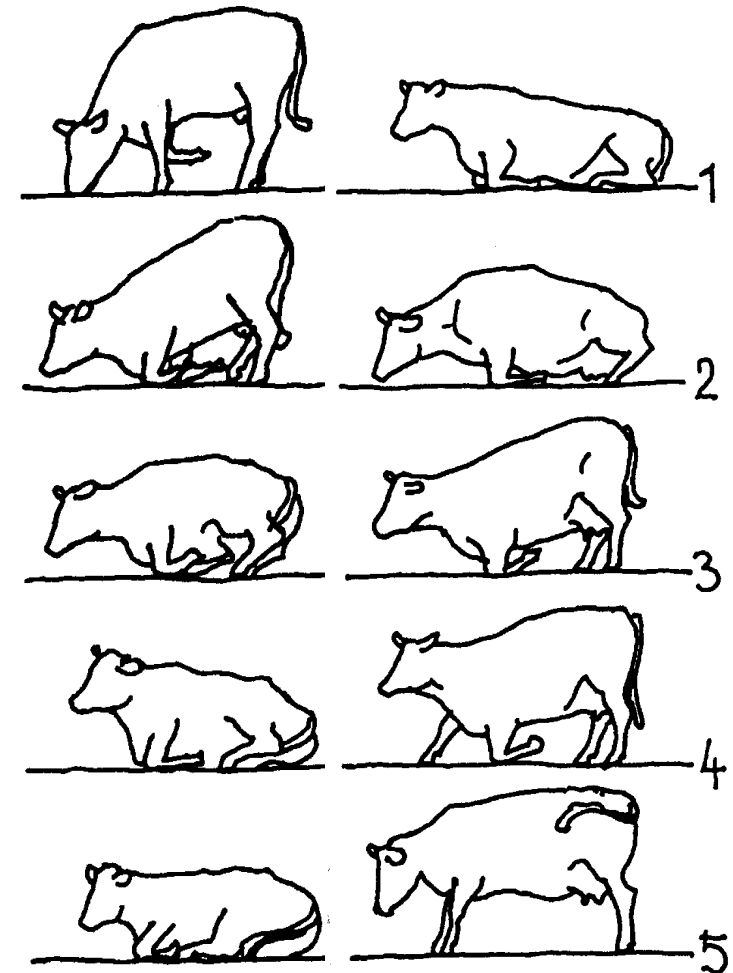
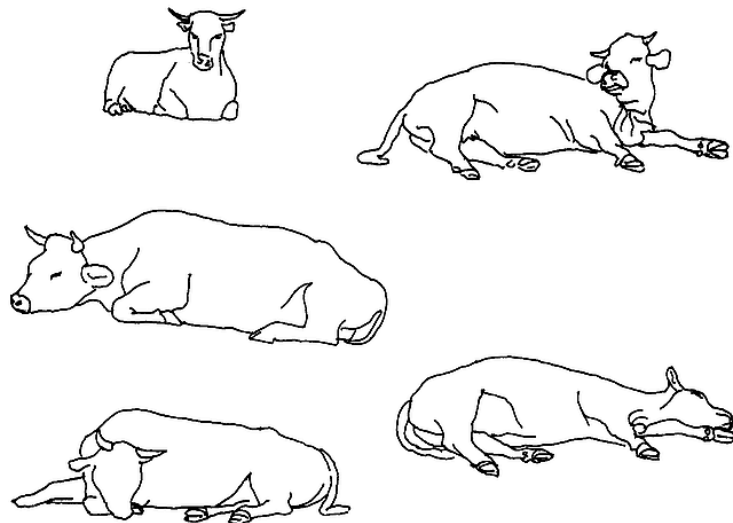
6 – 11 x denne, ~ 30 l moču denne

Kalenie – obe pohlavia v typickom postoji s vyklenutým chrbtom.

12 – 18 x denne, ~ 30 – 40 kg výkalov denne

Odpočinok

Spánok ~ 30 minút za deň, 6 – 10 periód.
Ležanie 600 – 800 minút denne.



Starostlivosť o povrch tela

V prírodných podmienkach – skoré dopoludnie, orosené kríky, otieranie sa o kmene stromov.

Olizovanie sa a šrabanie končatinami celý deň aj v noci.

Vzájomé olizovanie – hlava a krk.



Termoregulačné správanie



https://commons.wikimedia.org/wiki/File:Cows_under_a_tree.jpg



<https://www.intechopen.com/books/milk-production-an-up-to-date-overview-of-animal-nutrition-management-and-health/heat-stress-management-for-milk-production-in-arid-zones>

Sexuálne správanie

Býk

Olfaktorické vyhľadávanie

Flémovanie

Stráženie a skúška ochoty

Krava – identifikácia ruje

Nepokoj

Skákanie

Zmeny prežúvania

Materinské správanie

- výživa
- ochrana
- uvedenie do skupiny

Hovädzí dobytok

po pôrode je mláďa:

- v úkryte (maximálne do 5 dní veku)
- v stáde - „škôlka“

Štádium ukrývania



Pôrod



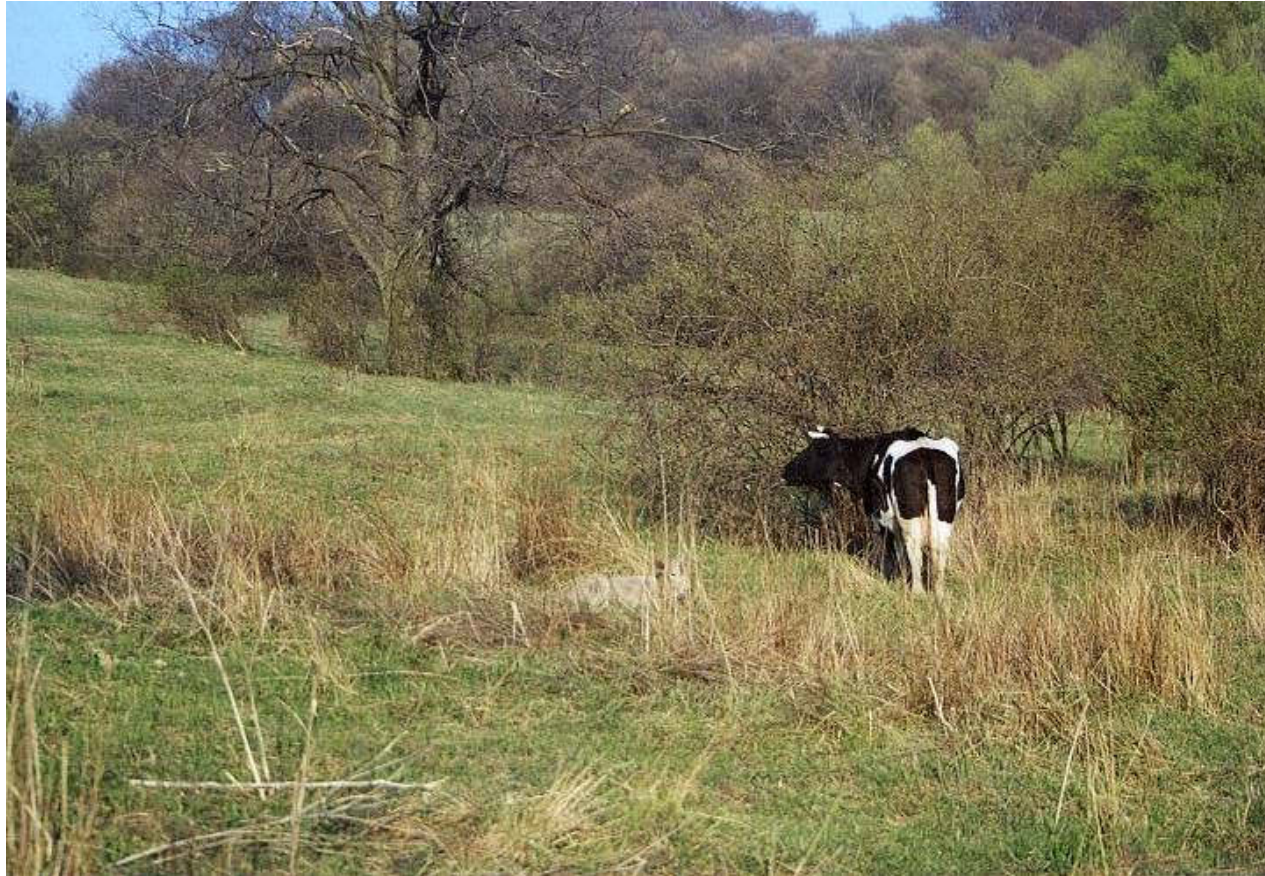
Štádium ukryvania



Štádium ukryvania



Štádium ukryvania



Štádium ukryvania



Štádium ukryvania



Štádium ukryvania



Štádium „škôlky“



Štádium „škôlky“, identifikácia matka - teľa

Pri kratšej vzdialenosti teľa identifikuje matku zrakom a čuchom. Pri väčšej vzdialenosti vyhľadáva matku zvukom – bučaním.



Štádium „škôlky“



Ochrana tel'at'a



Hravé správanie



Ďakujem za pozornosť!