

# Plemená oviec

# Tvarové vlastnosti

- posúdenie exteriéru a na jeho základe výber zvierat treba robiť viac krát do života
- hodnotí sa pri narodení, odstave a postupne v ďalších vývojových obdobiach (pred zaradením do reprodukcie, na nákupných a výstavných trhoch atď.)
- exteriér sa posudzuje na rovnom ohraničenom teréne zo vzdialenosti 5 – 8 m

# Tvarové vlastnosti

jednotlivé telesné časti posudzujeme z troch strán:

- z boku – súmernosť tela, tvar hlavy, chrbtovú partiu, plece, hĺbku hrudníka, a postoj končatín
- zozadu – tvar a veľkosť rohov, šírku chrbta, bedier, zadku a postoj zadných končatín
- spredu – tvar hlavy, veľkosť uší a rohov, klenutosť hrudníku, šírku predných končatín a postoj

# Tvarové vlastnosti

zvieratá posudzujeme v kľúde, ale aj pri chôdzi

- **Postupnosť hodnotenia telesných partií:**

hlava, krk, kohútik, chrbát, zadok, hrudník, brucho, končatiny,

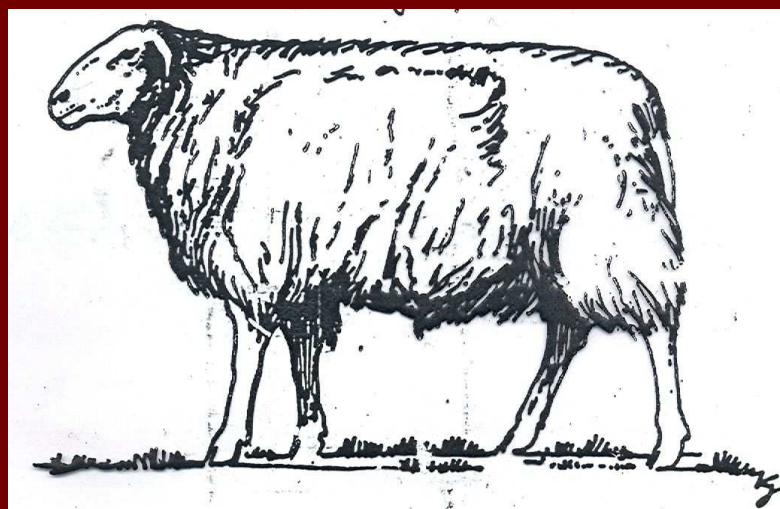
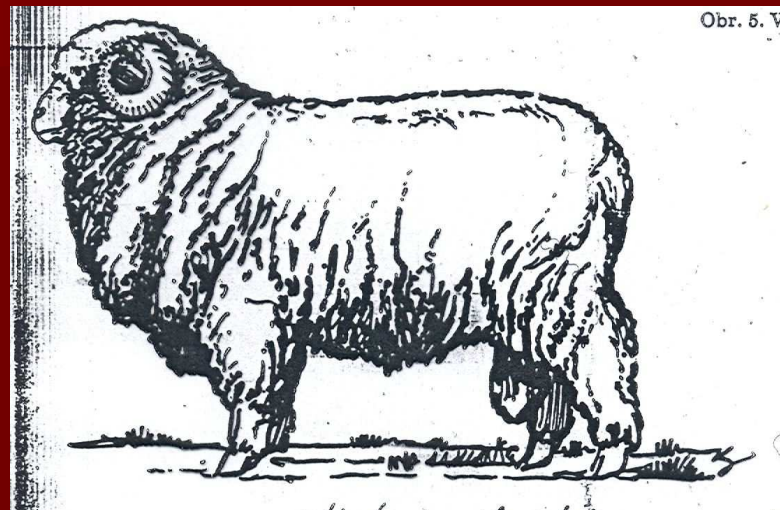
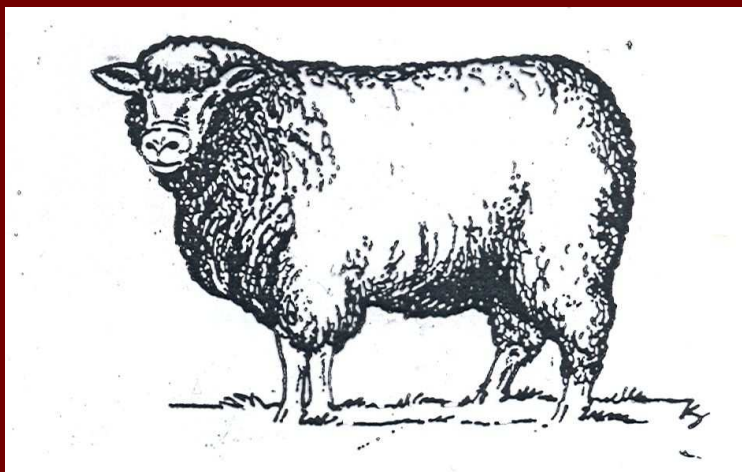
- Všetky morfológické a úžitkové znaky exteriéru treba posudzovať v súvislosti s plemenom a daným úžitkovým typom

# Type classification – linear system

„A linear assessment scheme for sheep was introduced in Belgium to generate more accurate and objective information on body characteristics of breeding stock. Body weight and six body dimensions were measured. Additionally, 14 exterior traits were scored on a nine-point scale.“

**The linear assessment scheme for sheep in Belgium: breed averages and assessor quality .**  
Small Ruminant Research , Volume 51 , Issue 1 , Pages 85 - 95  
S . Janssens

# Úžitkové typy



# Plemená podľa úžitkovosti

1. **Vlnové** (stavropolské merino)
2. **Mäsové** (texel, berrichon du Cher, atď.)
3. **Mliekové** (východofrízka ovca, lacaune atď')
4. **Plodné plemená** (romanovská, merino)
5. **S kombinovanou** užitkovosťou (zošľ. valaška)
6. **Kožušinové** (karakulská ovca)
7. **Kožuchové** (romanovská ovca)



Zdroj: <http://www.worthpoint.com/blog-entry/persian-lamb-telling-genuine>



Zdroj: <http://skandinavikfur.com/black-persian-lamb-fur-coat/>

# Plemená podľa kvality vlny

1. **Jemnovlnové** (merinské plemená)
2. **Polojemnovlnové** (cigája, východofrizka, texel)
3. **Polohrubovlnové** (zošľachtená valaška)
4. **Hrubovlnové** (pôvodná valaška a šumavka)



# Rozdelenie plemien

## **Podľa zloženia rúna:**

1. Plemená s pravým rúnom
2. Plemená so zmiešanou vlnou

## **Podľa počtu strihaní za rok:**

1. Jednostrižné
2. Dvojstrižné

# Plemená podľa utvárania chvosta

1. Krátkochvosté
2. Dlhochvosté
3. Tučnochvosté
4. Tučno-krátkochvosté
5. Tučno-dlhochvosté
6. Tučnozadké

# Uznané plemená: **Zošľachtená valaška**



## Uznané plemená: **Zošľachtená valaška**

- 1982, kombináčn  kr izenie Valaška x ♂PJV a ♂PHV (Texel, Hampshire, Cheviot, Leicester, Lincoln)
- vlnovo - mliekovo - mäsov  ► mliekovo - vlnov  ► mäsovo - mliekov 
- D - D/E, stredn  telesn  r amec, 700 - 750 mm VK – chov  sa preva ne v podhorsk ch a horsk ch oblastiach SR v nadmorskej v ške nad 800 m
- hm.: *bahnica*: 45-50 kg     *baranov*: 65-75 kg
- produkcia vlny: *bahnic*: 3-3,5 kg     *baranov*: 5,5-6 kg
- vlna biela spl vav , v r ne je ne iaduci m rtvy vlas, polohrubovlnov 
- v t a nosť vlny nad 65%, stri  nad 80 mm
- plodnosť 110 – 130%
- PDP 250 g a viac
- Produkcia mlieka 120 l - 150 l za lakt ciu
- JV 43%

# Uznané plemená: **Cigája**



# Uznané plemená: **Cigája**

- Rumunsko, Bulharsko
- Nad 500 m. n. m
- B - C/D, stredný rámec tela, oblúkonosé (klabonosé), viac ako 700 mm VK
- chová sa predovšetkým na strednom a východnom Slovensku
- polojemnovlnové plemeno, vlna biela, telesný rámec stredne veľký, rúno polouzavreté, hlava a končatiny čierne
- **Mäsovo - mliekový typ**
  - ŽH bahnica 50 kg- 55 kg                      baran 70 kg -85 kg
  - Plodnosť 110% - 130%
  - PDP 270 g a viac
  - Produkcia mlieka 120 l - 140 l za laktáciu
  - JV 45%
  - produkcia vlny bahnica: 3-4 kg    baran: 5-6 kg
  - Mliekový smer: Lacaune, Sarda, Britská mlieková
  - Mäsový smer: Suffolk, Oxford down

Uznané plemená: **Merino**



# Uznané plemená: **Merino**

- Dovoz 1775 zo Španielska
- Masovo vlnový, A - AA, stredný telesný rámec
- V južných a juhovýchodných oblastiach Slovenska do 500 m. n . m.
- stredný telesný rámec, vlna biela, vlna nemá cvernovitý charakter, rúno uzavreté
- ***Vlnovo - mäsový až mäsový typ***
  - ŽH bahnica 55 - 60 kg                      baran 75 - 90 kg
  - A - A/B
  - Plodnosť 110% - 130%
  - PDP 290 g a viac
  - JV 43%
  - Produkcia vlny bahnica 5 – 6 kg baran 7 – 9 kg
  - Il de France, Berichon du Cher, Texel , Charolais
- ***Mäsovo mliekový typ***
  - ŽH bahnica 60 kg    baran 80 kg
  - B - B/C
  - Plodnosť 110% - 130%
  - PDP 290 g a viac
  - Produkcia mlieka 60 l - 80 l za laktáciu
  - Produkcia vlny bahnica 4,5 kg baran 6 kg
  - Lacaune, Sarda, Východofrízská ovca



# Povolené plemená - mäsové

- **Ile de France** – vlnovo-mäsové až mäsové
- má jemnú vlnu, výťažnosť vlny 55-58%, dĺžka 12-14 cm,
- hlava, nohy a brucho sú neovlnené
- jatočná výťažnosť 48-50%
- hm.: bahnica: 60-80 kg    baran: 90-120 kg
- plodnosť 120-140%
- denný prírastok jahniat až 350 g

# Ile de France



Foto: Farbatlas Nutzierrassen, Ulmer

# Povolené plemená - mäsové

- **Berrichon du Cher** – polojemnovlnové mäsové plemeno, hlava a nohy sú neovlnené, brucho čiastočne alebo veľmi slabo ovlnené, vlna biela
- hm.: bahnica: 60-80 kg    baran: 70-90 kg ( v SR)
- plodnosť 125-140%
- PDP do odstavu 300-320 g

# Berrichon du Cher



# Povolené plemená - mäsové

- **Charollais** – patrí medzi najlepšie mäsové plemená v Európe, má stredný až väčší telesný rámec, hlava nie je pokrytá vlnou a často ani krycou srst'ou aj končatiny sú ružovkastej alebo šedej farby s malými čiernymi škvrnami
- hm.: bahnica: 70-90 kg    baran: 90-120 kg
- Výťažnosť vlny 50-60%, plodnosť 190%
- jatočná výťažnosť viac ako 50%

# Charollais



# Povolené plemená - mäsové

- **Suffolk** – stredný až veľký telesný rámec, bezrohé, končatiny aj hlava sú pokryté čiernou krycou srstou, rúno biele s možným výskytom pigmentovaných vlasov ktoré sú nežiaduce
- hm.: bahnice: 65-80 kg      baran: 80-120 kg
- jatočná výťažnosť viac ako 50%
- výťažnosť vlny 55-60%

# Suffolk





# Povolené plemená - mäsové

- **Oxford Down** – veľký rámec tela, bezrohé, hlava a končatiny sú čierne, vlna biela, končatiny kratšie a pevnejšie
- PDP viac ako 300 g
- jatočná výt'ťažnosť 53%
- plodnosť 130-160%

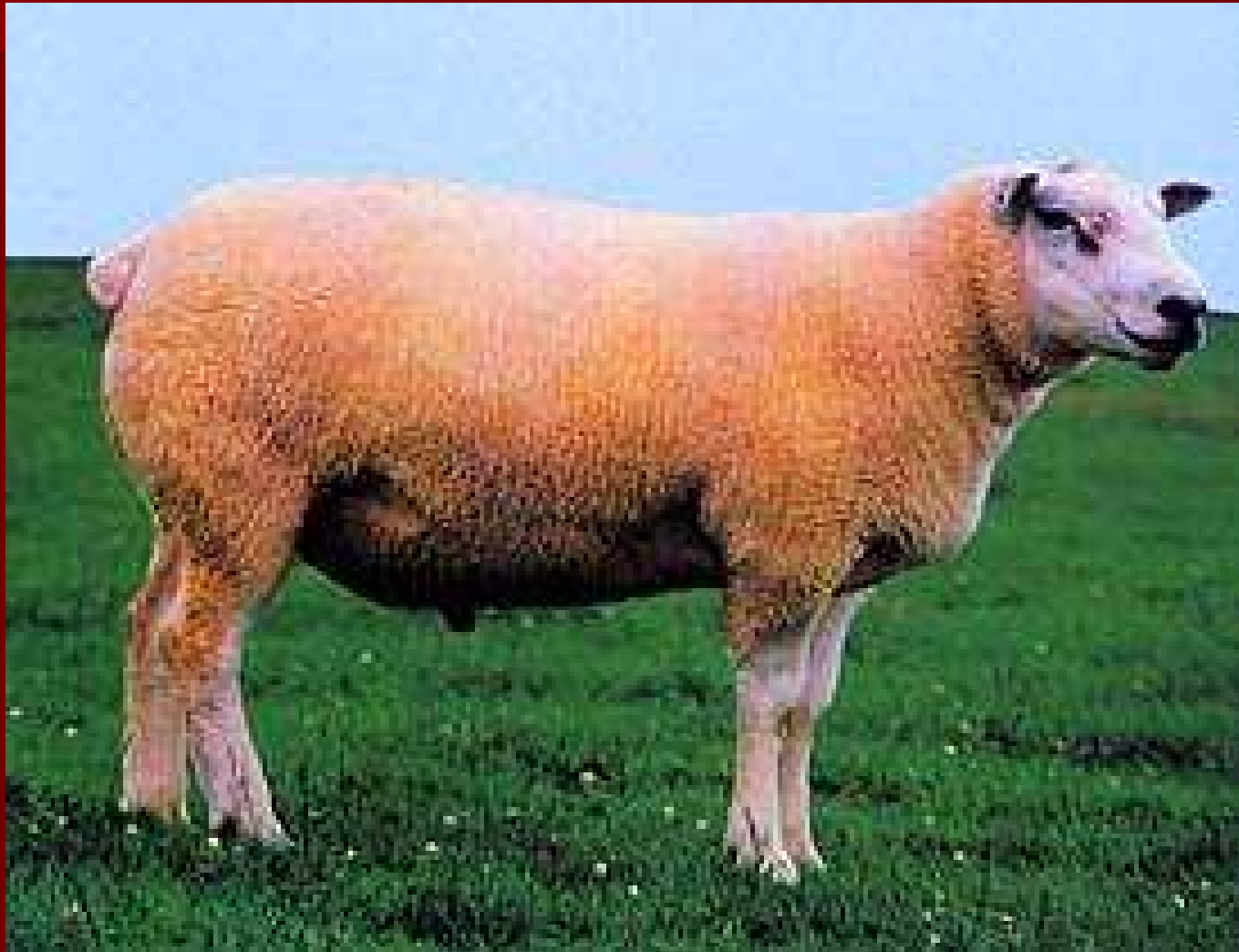
# Oxford Down



# Povolené plemená - mäsové

- **Texel** – Holandsko, špičkové mäsové plemeno
- hm.: bahnica: 75-90%      baran: 90-120%
- plodnosť 150-170%
- jatočná výťažnosť 50 – 55%
- vlna je biela polojemná produkcia u bahníc 4-5 kg

# Texel



# Povolené plemená - mliekové

- **Východofrízska ovca** – Nemecko, náročná na chovateľské podmienky, stredne veľký až veľký telesný rámec, neovlnená oblúkonosá hlava, neovlnené brucho, končatiny a chvost, sú bezrohé, vlna biela výrazne oblúčiková
- Nemecko
- plodnosť 200%
- hm.: bahnica: 65-85 kg    baran. 80-100 kg
- produkcia mlieka po odstave 200-300 kg
- produkcia vlny bahnica: 3,5-5 kg    baran: 5-6 kg

# Východofrízská ovca



# Povolené plemená - mliekové

- **Lacaune** – stredný až veľký telesný rámec na vyšších nohách, vlna je krátka polojemná často riedka, bezrohé, úžitkový typ mäsovo – mliekový až mliekový,
- hm.: bahnice: 70-75 kg barany: 95-100 kg
- produkcia vlny bahnica: 1,5-2 kg baran: 2,5-3 kg
- produkcia mlieka 350-550 l
- plodnosť viac ako 160%

# Lacaune



Foto: Ziegen und Schafe, Ulmer



# Povolené plemená - plodné

- **Romanovská ovca** – Rusko, kožuchová ovca, veľmi ranná vysoko plodná, stredného telesného rámca, hlava klinovitá, klabonosá, čierne hnedá s bielou lysinou na čele, na končatinách a chvoste biele škvrny
- plodnosť 250-300%
- hm.: bahnice: 40-50 kg    baran: 65 kg
- PDP jahniat viac ako 0,2 kg
- výťažnosť vlny 60-70%

# Romanovská ovca



# Ostatné plemená

- **Chované na Slovensku:** Berschaf, Zwartbles
- **Významné plemená svetového genofondu:**

## Mliekové:

Britská mlieková ovca

Awasi – Juhovýchodná Anatólia, Sýrska púšť

Sarda

Comisana

## S kombinovanou úžitkovosťou:

Hampshire

Dorset Down

Leicester

Lincoln,

## Plodné:

Fínska ovca

*Ďakujem za pozornosť*