

**PLEMENÁ OŠÍPANÝCH A OVIEC**

# TRIEDENIE PLEMIEN OŠÍPANÝCH

Podľa:

- **stupňa prešľachtenia** – primitívne, zošľachtené, ušľachtilé
- **telesného rámca** – malé, stredné, veľké
- **úžitkového typu** – masťové, kombinované, mäsové
- **utvárania štetín** – hladké priliehavé, kučeravé
- **postavenia ušníc** – vzpriamené, polosklopené, sklopené
- **sfarbenia** – biele, čierne, červené, sedlové, strakaté
- **krajiny pôvodu** – dánske, belgické a pod.

# HODNOTENIE EXTERIÉRU OŠÍPANÝCH

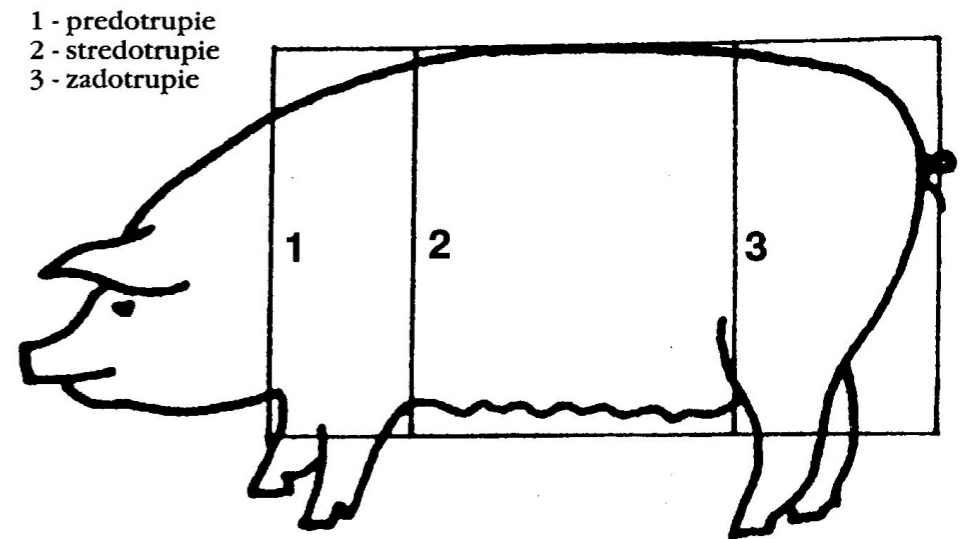
Cieľom hodnotenia exteriéru ošípaných je posúdenie prenosu sledovaných znakov na potomstvo podľa systému posudzovaním nasledujúcich súborov znakov a vlastností:

1. Plemenný a úžitkový typ, celková ušľachtilosť a harmónia
2. Konštitúcia, osvalenie a celkový zdravotný stav
3. Telesný rámeček, telesná stavba, celková viazanosť predotrupia, stredotrupia a zadotrupia
4. Končatiny a pohybový aparát
5. Temperament a pohlavný výraz

každý súbor znakov a vlastností sa hodnotí stupnicou od 0 do 5 bodov

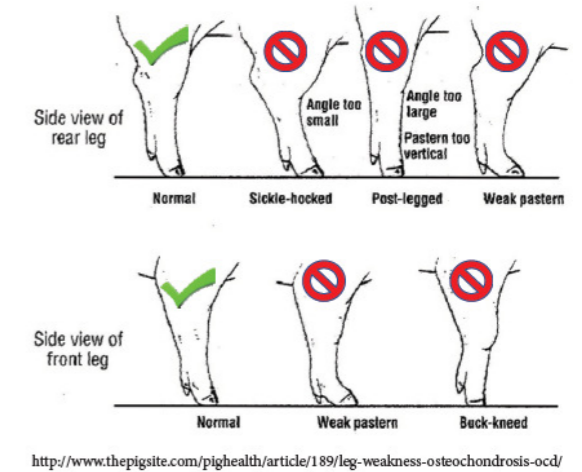
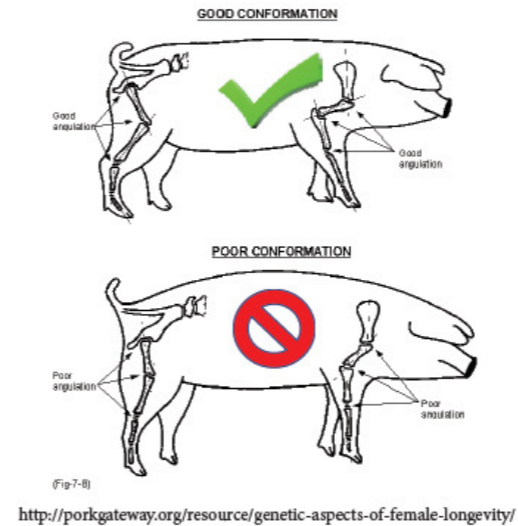
(5 – vysoko nadpriemerný / 0 nevyhovujúci)

Maximálny počet bodov = 25



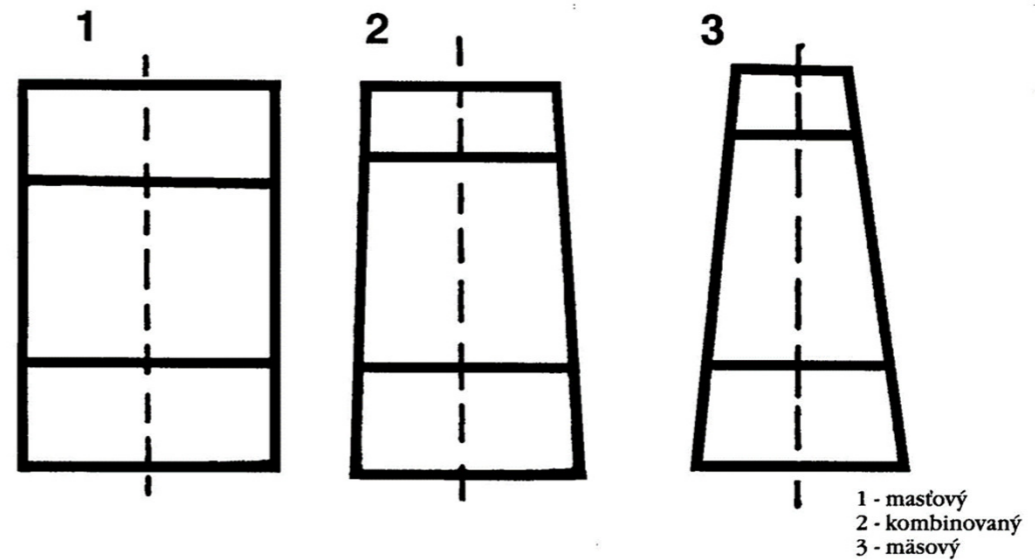
# Exteriér

- Hlava a krk
- Hrudník, pliecko, chrbát
- Bedrá, panva
- Stehno
- Brucho
- Končatiny
- Pohlavné orgány
- Koža, štetiny



# ÚŽITKOVÉ TYPY OŠÍPANÝCH

1. Mastový úžitkový typ
2. Mäsový úžitkový typ
3. Kombinovaný úžitkový typ



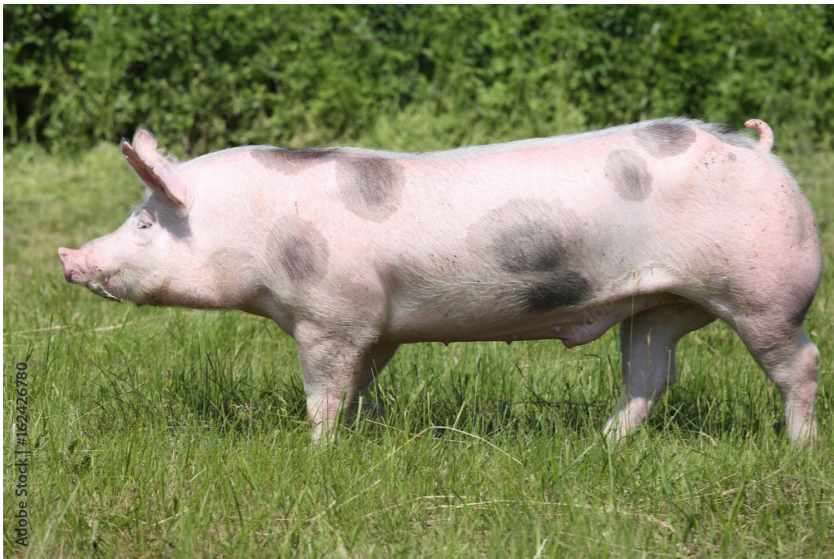
# Masťový úžitkový typ

- vyznačuje sa krátkym, hlbokým a po stenách okrúhlym hrudníkom
- vyklenuté kolmo smerujúce rebrá
- tredo a zadotrupie krátke, dĺžka tela sa skoro rovná obvodu hrudníka
- majú pomerne krátke nohy
- typický predstaviteľ mangalica



# Mäsový úžitkový typ

- dlhé stredo a zadotrupie
- menej hlboký hrudník
- rebrá vzhľadom k chrbtovej kosti viac dozadu
- stredného až väčšieho rámca s výraznou intenzitou rastu a výrazným vývinom dôležitých mäsových partií



<https://stock.adobe.com/au/images/spotted-pietrain-pig-with-black-spots-on-the-meadow/162426780>



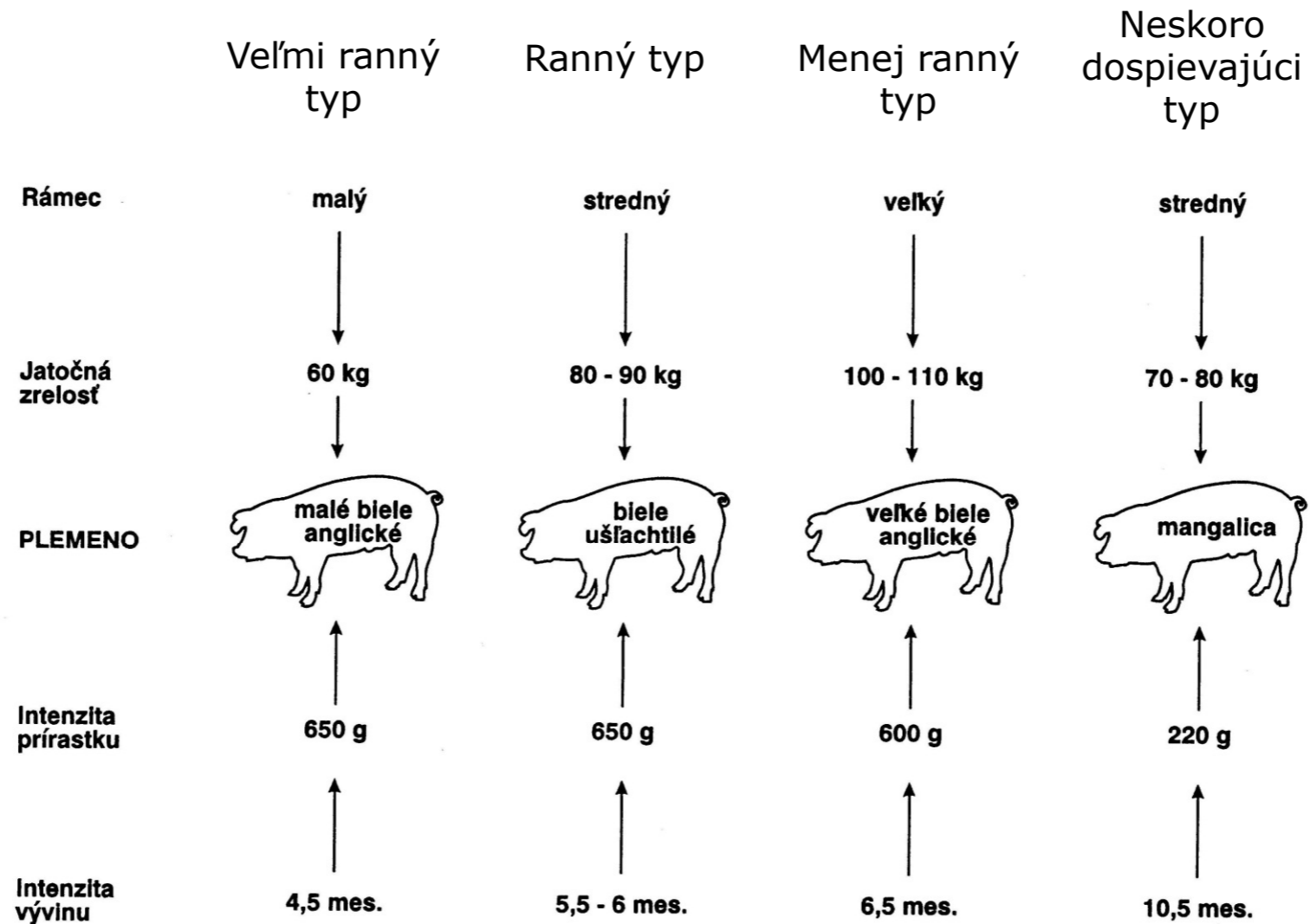
<https://www.facebook.com/145622759470701/posts/pork-carcass-headless/671864853513153/>

# Kombinovaný úžitkový typ

- mäsovo-masťový a masťovo-mäsový
- je prechodný typ
- mäsovo-masťový v hmotnostnej jednotke prírastku v jatočnej zrelosti obsahuje viacej tuku ako masťovo-mäsový typ, u ktorého prevláda tvorba svalstva, vo vyššom veku oba podtypy ukladajú viac tuku
- stredný telesný rámec
- široký hrudník, široký chrbát
- stehno hlboko nasadené a dobre vyvinuté
- dĺžka tela väčšia ako obvod hrudníka



# Typológia – podľa intenzity rastu



# TRIEDENIE PLEMIEN PODĽA FARBY

## 1. Biele plemená ošípaných:

### Ostrouché:

- anglické veľké biele
- anglické stredné biele
- nemecké biele ušľachtilé
- a ďalšie ušľachtilé biele ošípané chované v jednotlivých štátoch



### Zvislouché:

- landrace
- belgický landrace
- chester white



## 2. Červené ošípané:

- duroc
- minesota
- tamworth



## 3. Čierne ošípané:

- montana
- veľká čierna ošípaná anglická - cornwall



## 4. Čiernobiele plemená ošípaných:

- berkshire
- polan-china



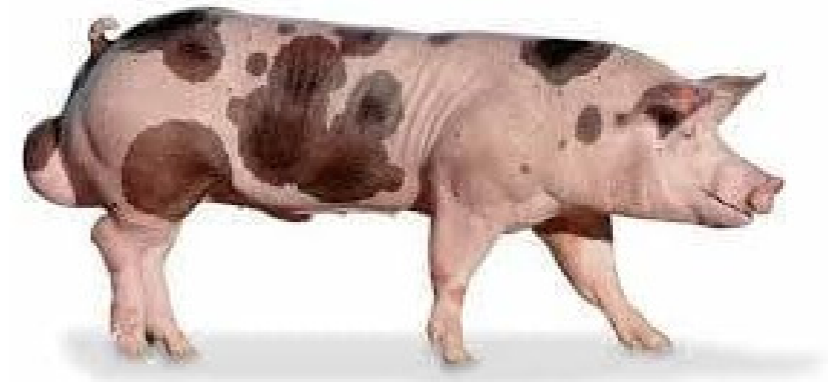
## 5. Sedlové ošípané:

- nemecké sedlové
- anglické sedlové
- přeštické černostrakaté
- hampshire

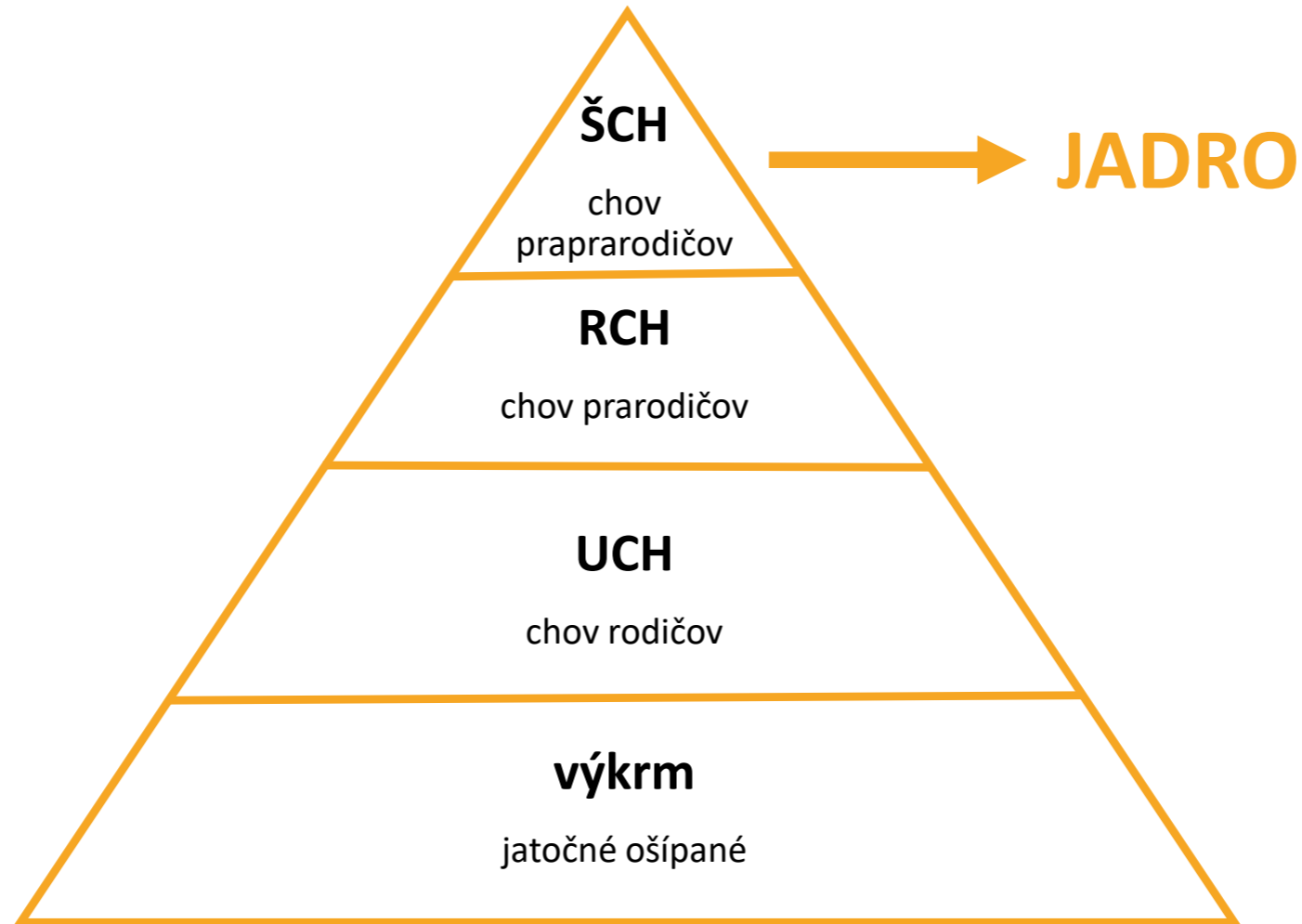


## 6. Černostrakaté plemena ošípaných:

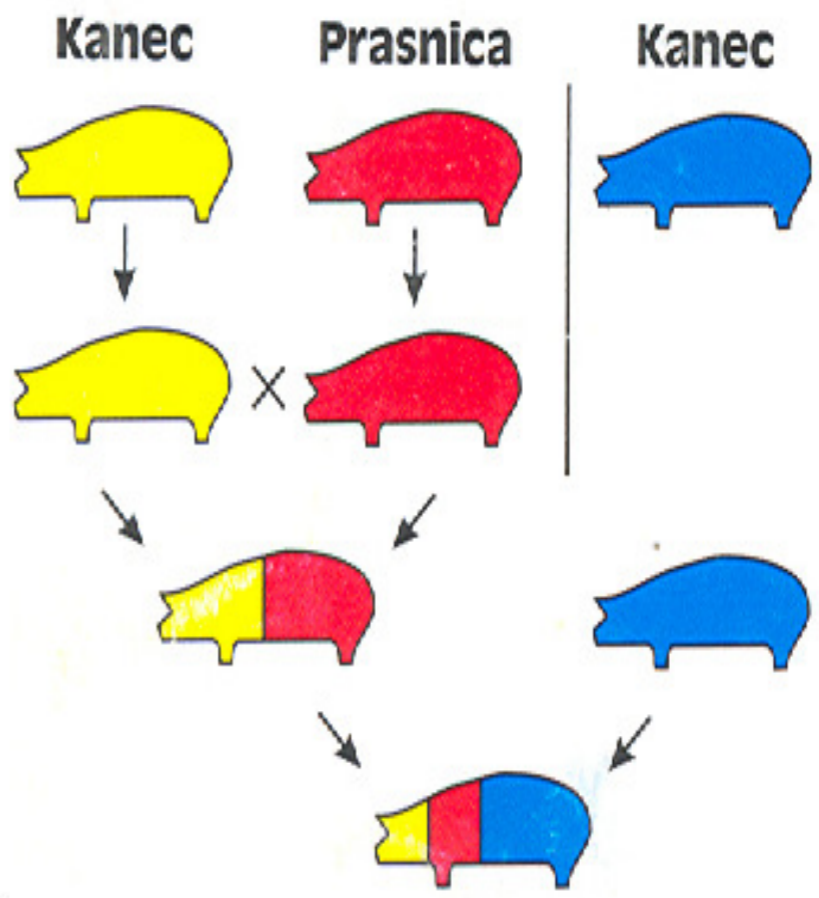
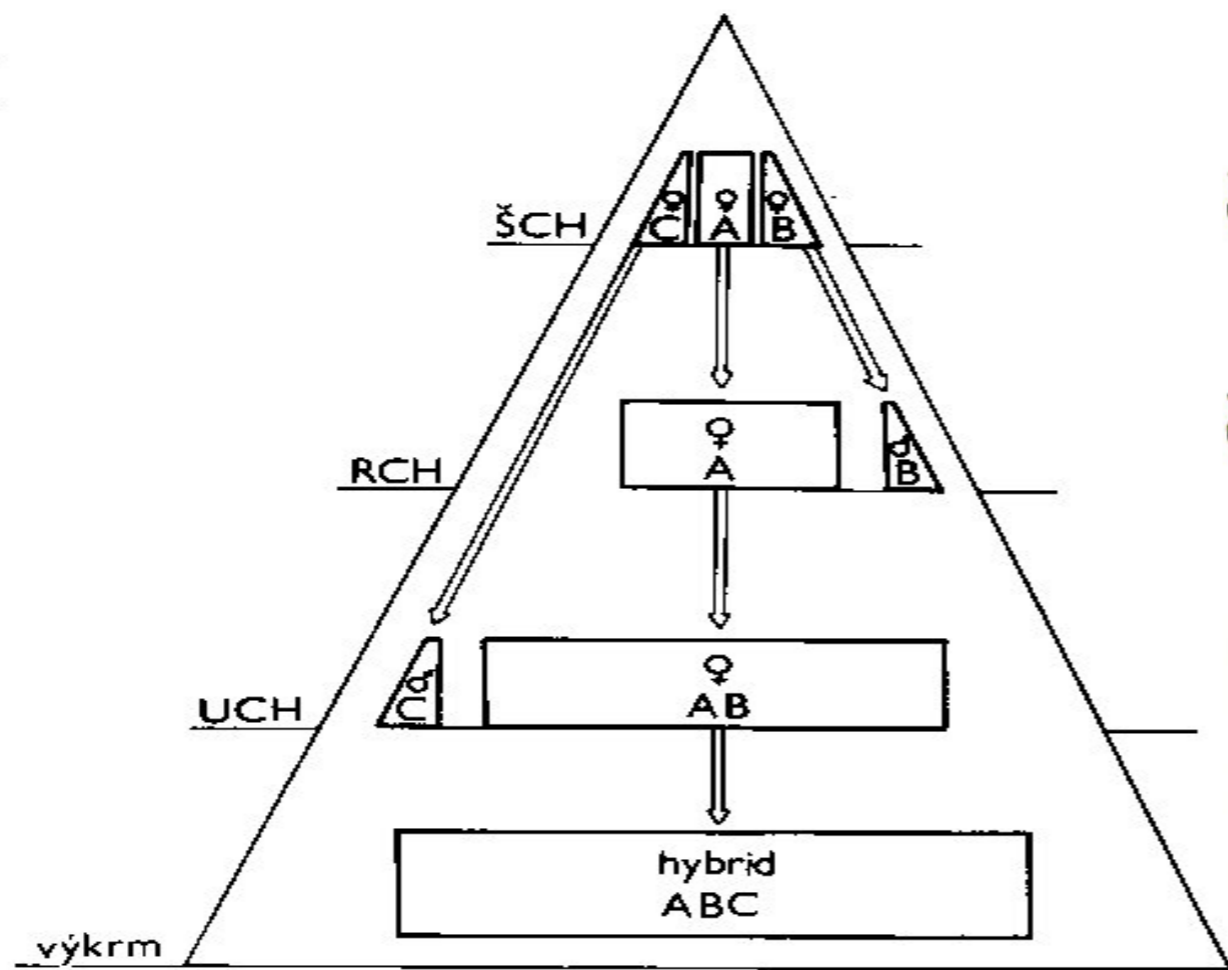
- pietrain
- pulavské
- livenské
- mirgorodské



# ORGANIZÁCIA CHOVU OŠÍPANÝCH



# ORGANIZÁCIA CHOVU OŠÍPANÝCH



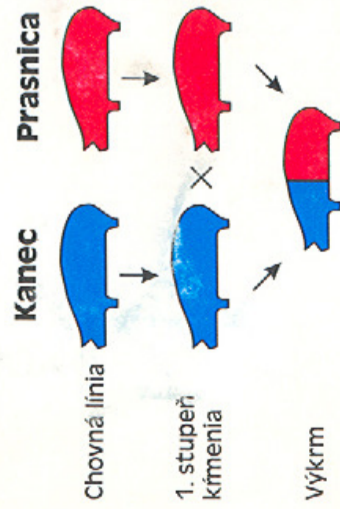
# Metódy kríženia

Kríženie plemien alebo rodinových skupín sa môže prejavíť využitím heterózneho efektu v plodnosti, životaschopnosti, prírastkovej schopnosti v znížení a využitia krmiva. Úspech každého kríženia závisí od predchádzajúceho zistenia vzájomnej nadväznosti a kombinovateľnosti používaných plemien a línii.

## 1. Vertikálna reprodukcia využíva plný heterózný nákup kancov a prasnic a ich testovanie na nadväznosť a kombinovateľnosť.

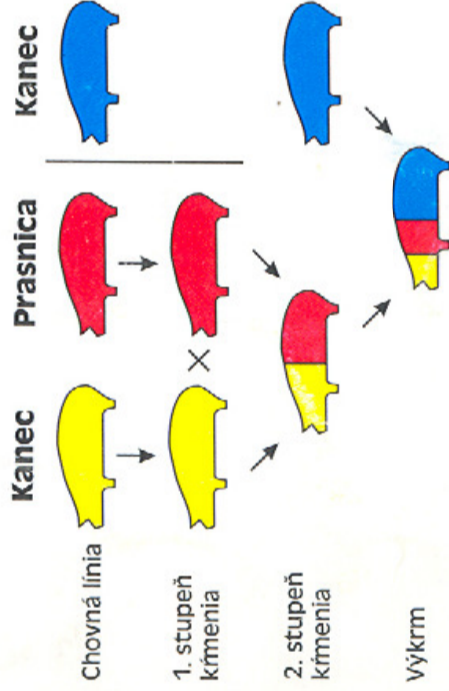
### 1.1. Jednoduché kríženie

Je značne rozšírené, pre jednoduchú manipuláciu so zvieratmi. Dáva výrobcovi značnú nezávislosť, pretože kríženie môže sám uskutočňovať.



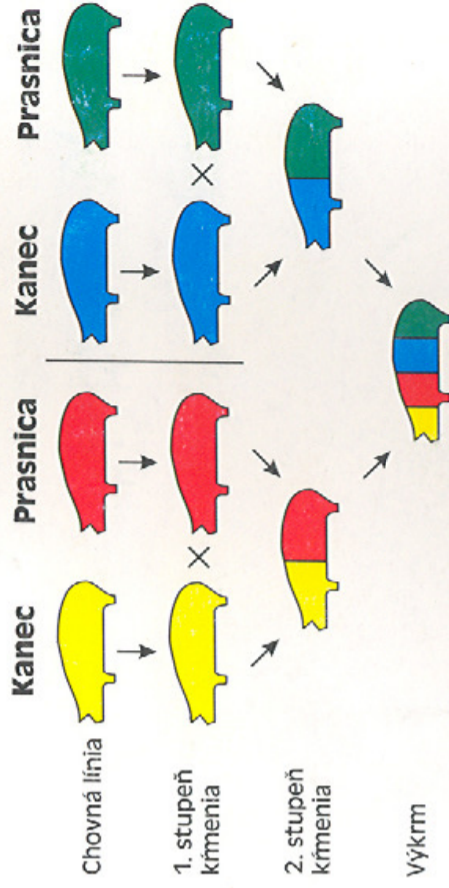
### 1.2. Trojplemenné kríženie (3 plemená alebo línie)

Použitá prasnica je sama produktom kríženia, pričom prevláda jednoduché úžitkové kríženie. Pri danom krížení sa predpokladá nákup plemenných ošipovaných.



### 1.3. Štvorplemenné kríženie (4 plemená alebo línie)

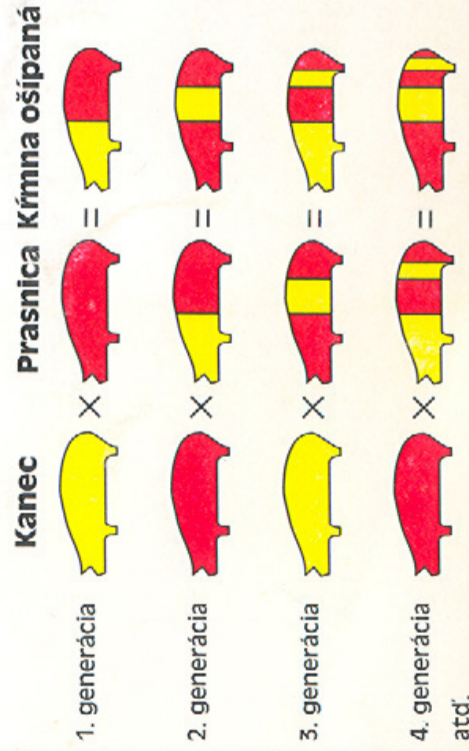
Kanec a prasnica konečného produktu sú kríženci. Využitie heterogénneho efektu je maximálne. Vyžaduje intenzívnu spoluprácu rozličných podnikov na spoločnom organizovanom projekte.



## 2. Horizontálna reprodukcia dosahuje približne 60 % možnej heterogenosti v populácii ošipovaných. Treba dokupovať len kancov, pričom hygienické riziko pri dokupovaní kancov je malé.

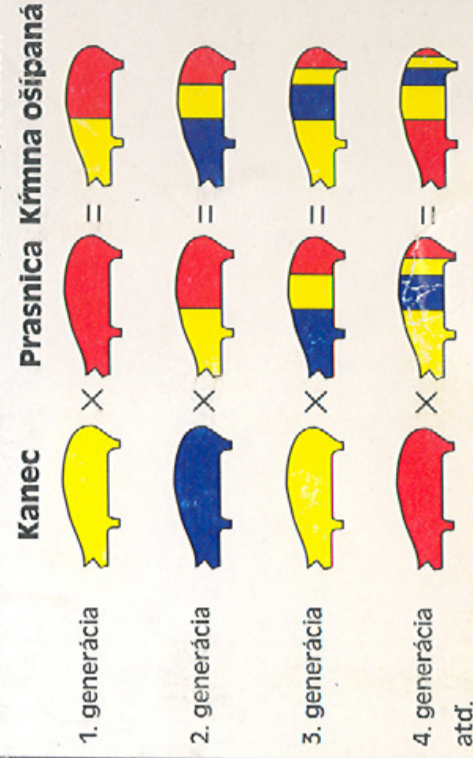
### 2.1. Melioračné kríženie (2 plemená alebo línie)

Použité geneticky nepríbuzné plemená, ktoré vykazujú porovnateľné parametre.



### 2.2. Rotačné kríženie (2 až 4 plemená alebo línie)

Vytvára ošipané veľkého telesného rámca na doplnenie stavov. Použitie konečného produktu - kanca štvrtého plemena môže priniesť zlepšenie výkrmnosti a jatočnej hodnoty výsledných produktov.



# POŽIADAVKY NA MATERSKÉ PLEMENÁ

- vysoká reprodukčná úžitkovosť
- predĺženie produkčného veku prasníc
- konštitučná pevnosť a odolnosť proti záťažiam
- veľký telesný rámec, spojený s veľkou intenzitou rastu
- dobrá konverzia krmiva
- dobrá kvalita mäsa

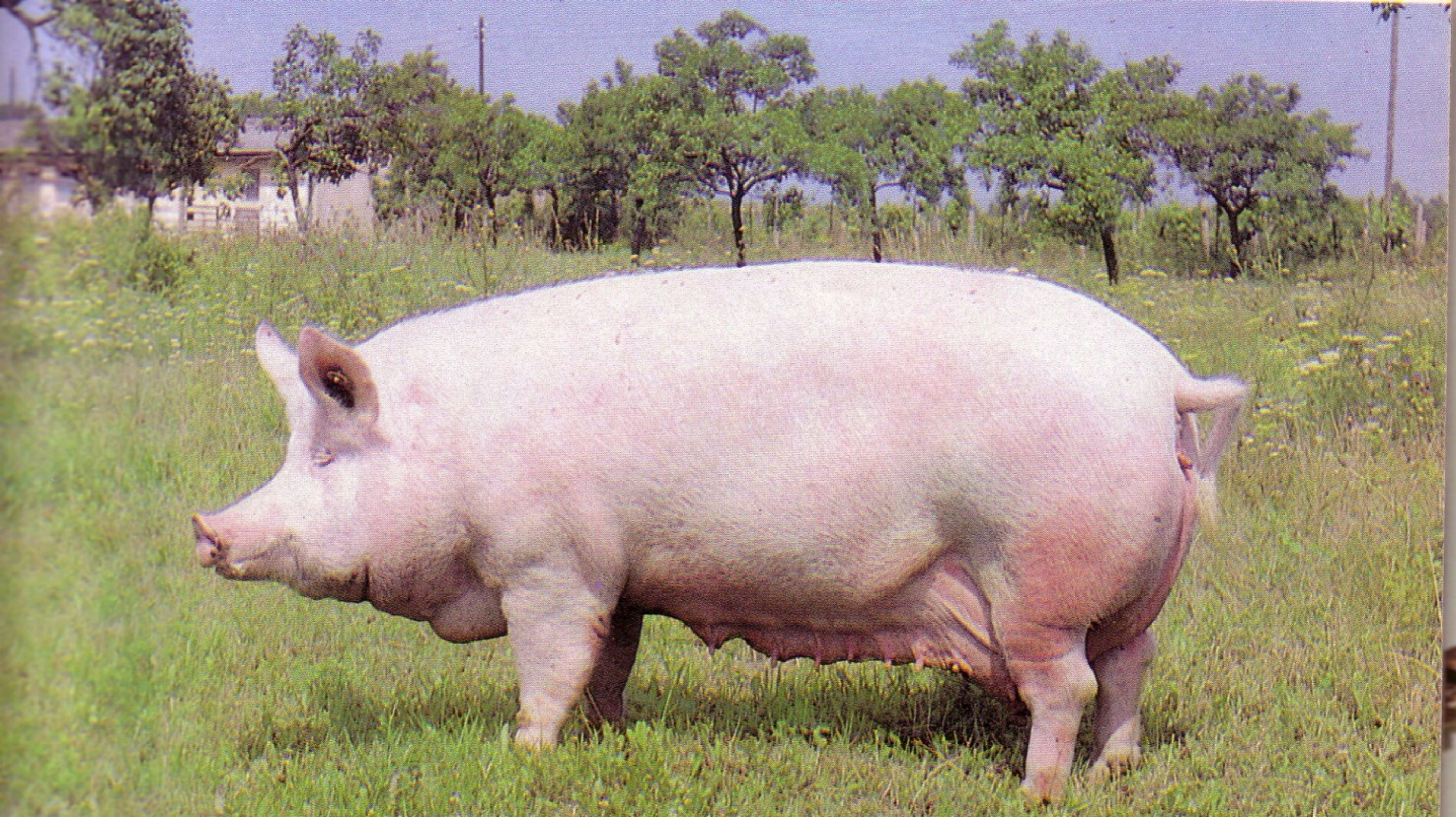
## CIELE ŠLACHTENIA – udržať:

- vysokú reprodukčnú úžitkovosť
- dobrú konverziu krmiva
- konštitučnú pevnosť
- prispôsobenosť chovateľským podmienkam



# **BIELA UŠLACHTILÁ OŠÍPANÁ – materské plemeno**

- stredný až veľký telesný rámec
- hmotnosť- **kance 300- 320 kg, prasnice 220- 250 kg**
- nepigmentovaná pokožka, biele štetiny
- **kombinovaný až mäsový úžitkový typ**
- výborná reprodukčná a rastová schopnosť.
- priemerná mäsová úžitkovosť.
- ľahká kostra.
- reprodukčné parametre: **10,8 narod. prasiatok, 9,4 dochov, mliečnosť 53,4 kg, pôrodnosť 2,05**
- **pdp 1000g, spotreba krmiva 2,6 kg na 1kg prírastku**
- **cmč 48,5%, hrúbka slaniny 2,33 cm, podiel stehna 18,92**



# BIELA MÄSOVÄ OŠÍPANÄ – materské plemeno

- Bolo vyšľachtené na Slovensku pri vzájomnej spolupráci Výskumného ústavu živočíšnej výroby v Nitre a Katedry špeciálnej zootechniky VŠP v Nitre.
- Uznané bolo v roku 1980, pričom vychádzalo z 62,5% až 75% podielu krvi plemena landras a 25% až 37,5% podielu krvi plemena biela ušľachtilá
- **kombinovaný až mäsový úžitkový typ**
- výborná reprodukčná a rastová schopnosť.
- výborná konštitučná pevnosť.
- stredný až väčší telesný rámec.
- ľahká kompaktná kostra.
- biele sfarbenie
- **11 živonarodených prasiatok, mliečnosť 56 kg**
- **pdp 1000 g, spotreba krmiva 2,6 kg na 1kg prírastku,**
- **cmč 52,7 %, hrúbka slaniny 1,94 cm, plocha mld 46,4 cm<sup>2</sup>**



# SLOVENSKÝ LANDRAS DOMÁCI – materské plemeno

- vznikol na základe importovaného plemena landras z kanady, poľska a švédska
- biele sfarbenie, stredný až veľký telesný rámec
- vynikajúce reprodukčné vlastnosti, vysoká intenzita rastu a primeraná mäsová úžitkovosť
- dosahuje **9,5 dochovaných prasiatok a 53,6 kg mliečnosť**
- pdp 1000 g, spotreba krmiva 2,6 kg na 1kg prírastku
- cmč= 50,5%, podiel mäsa v stehne 18,93%, hrúbka slaniny 2,37 cm



# POŽIADAVKY NA OTCOVSKÉ PLEMENÁ

- vynikajúce výkrmové a jatočné parametre
- vysoká odolnosť voči záťaži, konštitučná pevnosť
- odolnosť voči chorobám
- dobré reprodukčné vlastnosti

## CIELE ŠLACHTENIA

- **zvýšenie telesného rámca** a zlepšenie konštitúcie
- zastúpenie cenných mäsových častí (CMČ) **zvýšiť nad úroveň 54%**
- udržať dobrú kvalitu mäsa a odolnosť proti záťažiam
- **zlepšiť spotrebu krmiva na 1 kg prírastku** výberom kancov s touto schopnosťou
- vzájomným krížením hľadať vhodné kombinácie so želanými vlastnosťami

## DUROC – otcovské plemeno

- univerzálne plemeno, od kombinovaného po mäsový úžitkový typ
- veľký telesný rámec
- hrdzavočervené sfarbenie, od svetlejších po tmavšie odtiene
- konštitučná pevnosť, odolnosť proti stresu, dobrá adaptabilita
- reprodukcia: dochov 7,4 prasiatok, počet vrhov 1,94, mliečnosť 45,9 kg
- pdp 900 g, spotreba krmiva do 2,7 kg na 1 kg prírastku
- cmč= 49,6%, podiel stehna 19,45, hrúbka slaniny 2,31 cm
- výborná kvalita mäsa, možnosť výkrmu do vyšších hmotností





## HAMPSHIRE – otcovské plemeno

- stredný až väčší telesný rámec.
- mäsový úžitkový typ, výborná jatočná výťažnosť
- čierne sfarbenie s bielym pruhom cez plecia, kohútik a hrudné končatiny
- reprodukčné ukazovatele sú priemerné
- vyniká konštitučnou pevnosťou, odolnosťou voči stresu a dobrou adaptabilitou
- veľmi dobrá jatočná hodnota (najväčšia plocha mld).
- pdp 900 g, spotreba krmiva do 2,7 kg na 1kg prírastku



FLEMING  
PLAIN

## PIETRRAIN – otcovské plemeno

- mäsový úžitkový typ
- stredný telesný rámec,
- charakteristický znak- hlboké, široké dobre utvárané stehno
- jednostranne zameraná selekcia na mäsovú úžitkovosť sa negatívne prejavila na reprodukčnej úžitkovosti
- nízka rastová schopnosť
- horšia kvalita mäsa
- PDP 800 g, spotreba krmiva do 2,7 kg na 1 kg prírastku
- CMČ= 57%, hrúbka slaniny 1,1 cm, podiel stehna 26%



## YORKSHIRE – otcovské plemeno

- výrazne masový užitkový typ
- středný telesný rámec
- nízka plodnosť
- pdp 900 g, spotreba krmiva do 2,7 na 1 kg prírastku
- CMČ= 56,47% a hrúbka slaniny 1,62 cm
- vynikajúca jatočná hodnota

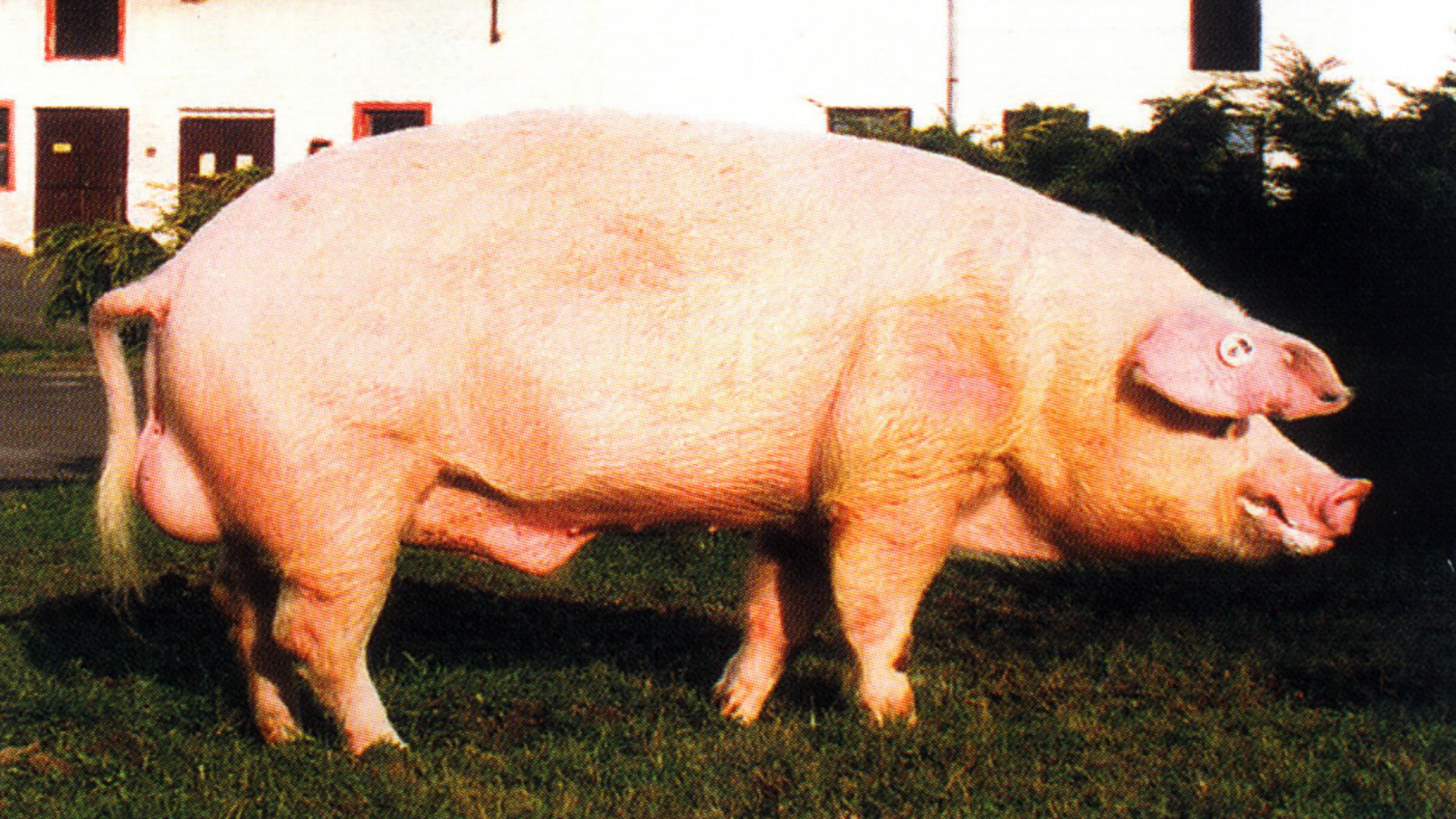


FARMING  
ON PLAIN

# SLOVENSKÉ MÄSOVÉ PLEMENO – otcovské plemeno

- bolo uznané v roku 1997
- mäsový typ
- stredný až väčší telesný rámec.
- výborná rastová schopnosť.
- výborná konštitučná pevnosť.
- ľahká kompaktná kostra.
- biele sfarbenie, prípustná pigmentácia
- pdp 800 g, spotreba krmiva do 2,5 kg na 1 kg prírastku
- cmč= 48- 52%, podiel stehna 19- 21%, hrúbka slaniny 2,1- 2,5 cm





# POSUDZOVANIE EXTERIÉRU OVIEC

Jednotlivé telesné časti posudzujeme z troch strán:

## Z BOKU:

- súmernosť tela
- tvar hlavy
- chrbtová partia
- plece
- hĺbka hrudníka
- postoj končatín

## ZOZADU:

- tvar a veľkosť rohov
- šírka chrbta
- šírka bedier
- šírka zadku
- postoj zadných končatín

## SPREDU:

- tvar hlavy
- veľkosť uší a rohov
- klenutosť hrudníka
- postoj predných končatín



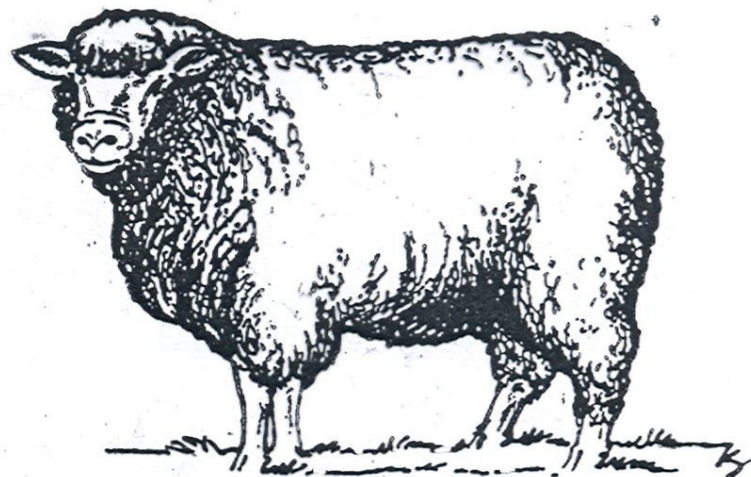
- zvieratá posudzujeme v klúde, ale aj pri chôdzi, kedy pozorujeme celkovú harmóniu všetkých telesných partií, činnosť predných a zadných končatín, plemennú príslušnosť, úžitkový typ, pohlavný výraz, temperament a zdravotný stav
- posudzovanie exteriéru si vyžaduje zo strany hodnotiteľa dobré teoretické poznatky a taktiež praktické skúsenosti a vedomosti o utváraní exteriéru posudzovaných zvierat z hľadiska plemenného štandardu a úžitkových typov

# Type classification – linear system

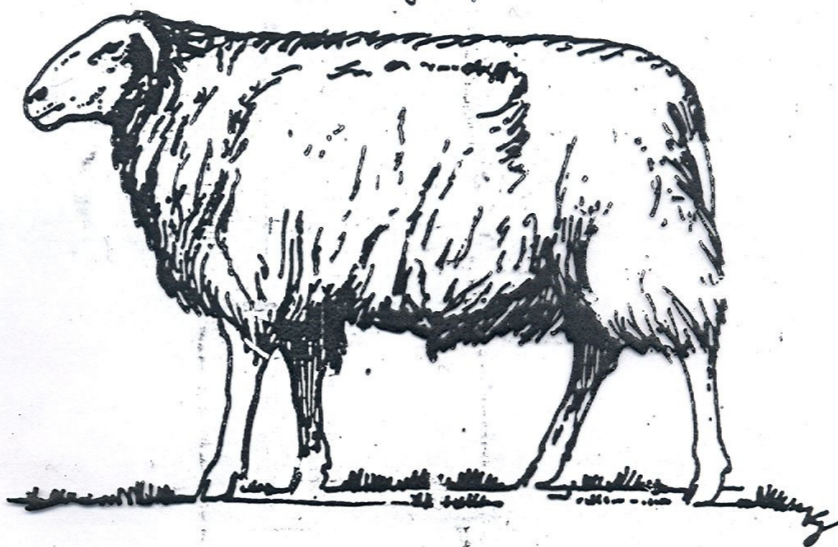
„A linear assessment scheme for sheep was introduced in Belgium to generate more accurate and objective information on body characteristics of breeding stock. Body weight and six body dimensions were measured. Additionally, 14 exterior traits were scored on a nine-point scale.“

**The linear assessment scheme for sheep in Belgium: breed averages and assessor quality .**  
Small Ruminant Research , Volume 51 , Issue 1 , Pages 85 - 95  
S . Janssens

# Úžitkové typy



Obr. 5. Vh



# ÚŽITKOVÉ TYPY OVIEC

1. ovce mliekového úžitkového typu
2. ovce mäsového úžitkového typu
3. ovce vlnového úžitkového typu
4. ovce kombinovaného úžitkového typu



# ROZDELENIE PLEMIEN OVIEC PODĽA ÚŽITKOVOSTI

## MLIEKOVÉ

- špecializované mliekové plemená: **lacaune, východofrízka ovca, sarda, awassi, assaf**
- vysoká mlieková produkcia, niekedy označované aj ako dojné plemená (angl. dairy breeds)

## MÄSOVÉ

- špecializované mäsové plemená: **berrichon du Cher, ile de France, suffolk, romney marsh, texel, oxford down**
- vysoká produkcia a kvalita mäsa, ranné plemená

## VLNOVÉ

- **stavropoľské merino, austrálske merino, novozélandské merino**
- vysoká produkcia jemnej vlny, ktorá tvorí viac ako 10 % z hmotnosti

## KOMBINOVANÉ

- **cigája, zošľachtená valaška, merino**
- dobrá vlnová, mäsová alebo mlieková úžitkovosť

## PLODNÉ

- **romanovská ovca, fínska ovca, booroola merino**
- mimoriadne vysoká plodnosť

## KOŽUŠINOVÉ

- **karakulská ovca**
- cenná kožušina, jahňatá sa 3 dni po narodení zabíjajú kvôli kvalite kožušiny, hodnota je odstupňovaná podľa veľkosti a tvaru závitkov vlny
- často sú vyvolávajú umelé potraty tesne pred obahnením.

## KOŽUCHOVÉ

- **romanovská ovca**
- biela podsada je dlhsia ako čierny pesík, kožuchy vysoko cenené

## Kožušinové (karakulská ovca)



Zdroj: <http://skandinavikfur.com/black-persian-lamb-fur-coat/>



Zdroj: <http://www.worthpoint.com/blog-entry/persian-lamb-telling-genuine>

## Kožuchové (romanovská ovca)



[https://mkskim1-asmirasro.netdna-ssl.com/g7pLSNJGfC9\\_s1600x1600.jpg](https://mkskim1-asmirasro.netdna-ssl.com/g7pLSNJGfC9_s1600x1600.jpg)



# Rozdelenie plemien

## **Podľa zloženia rúna:**

1. Plemená s pravým rúnom
2. Plemená so zmiešanou vlnou

## **Podľa počtu strihaní za rok:**

1. Jednostrižné
2. Dvojstrižné

# Plemená podľa utvárania chvosta

1. Krátkochvosté
2. Dlhochvosté
3. Tučnochvosté
4. Tučno-krátkochvosté
5. Tučno-dlhochvosté
6. Tučnozadké

# ZOŠL'ACHTENÁ VALAŠKA (ZV)

- plemeno uznané v roku 1982
- **vzniklo kombináčným krížením** pôvodnej valašky x ♂PJV a ♂PHV (texel, hampshire, cheviot, leicester, lincoln)
- chov prevažne v **horských a podhorských oblastiach** (Kysuce, Liptov, Orava, Spiš) v nadmorskej výške viac ako 800 m.
- kombinovaná úžitkovosť: vlnovo-mliekový → **mäsovo-mliekový** úžitkový typ
- **stredne veľkého** telesného rámca
- 102 203 ks (február 2019)
- v roku 2018 v KÚ zaradených 2 882 bahníc v ŠCH (produkcia mlieka za DP)

# ZOŠĽACHTENÁ VALAŠKA

- hmotnosť bahníc: 50 kg
- hmotnosť baranov: 70 kg
- produkcia mlieka za dojnú periódu: 110 kg
- plodnosť na obahnenú ovcu: 130 %
- PDP jahniat do odstavu 0,220 kg
- jatočná výťažnosť 43 %
- produkcia vlny (rok) ♂ 5 kg, ♀ 3 kg
- sortiment vlny C/D – D/E
- výťažnosť vlny nad 65 %
- vlna biela, splývavá, v rúne je nežiadúci mŕtvy vlas, polohrubovlnové

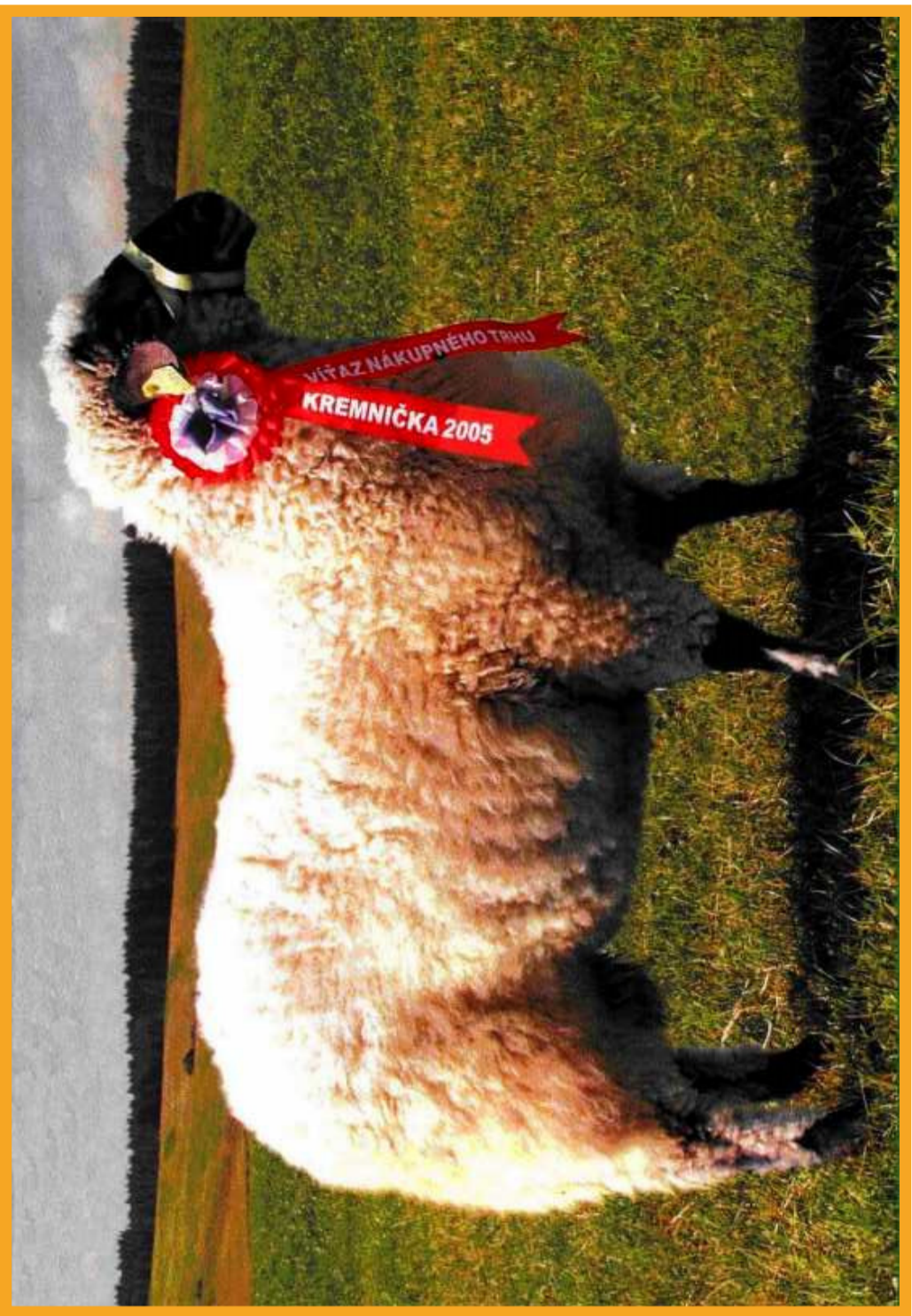


# CIGÁJA (C)

- jedno z najstarších čiernohlavých plemien pôvodom z Rumunska
- chov prevažne v nadmorskej výške **od 500 do 800 metrov** (Turiec, Banská Bystrica, Zvolen, Bardejov)
- kombinovaná úžitkovosť: **mäsovo-mliekový** úžitkový typ
- **stredne veľký** telesný rámec
- hlava a končatiny pokryté **čiernym krycím vlasom**
- ovce a barany **prevažne bezrohé**
- veľmi dobre znáša salašnícky spôsob chovu
- 94 900 ks (február 2019)
- v roku 2018 v KÚ zaradených 2 171 bahníc v ŠCH + RCH (produkcia mlieka za DP)

# CIGÁJA

- hmotnosť bahníc: 55 kg
- hmotnosť baranov: 75 kg
- produkcia mlieka za dojnú periódu: 110 kg
- plodnosť na obahnenú ovcu: 130 %
- PDP jahniat do odstavu 0,240 kg
- jatočná výťažnosť 45 %
- produkcia vlny ♂ 5 kg, ♀ 3 kg
- sortiment vlny C – C/D
- výťažnosť vlny 65 %
- vlna biela, polouzavretá, sporadicky sa vyskytuje v rúne nežiadúci čierny vlas, polojemnovlnové



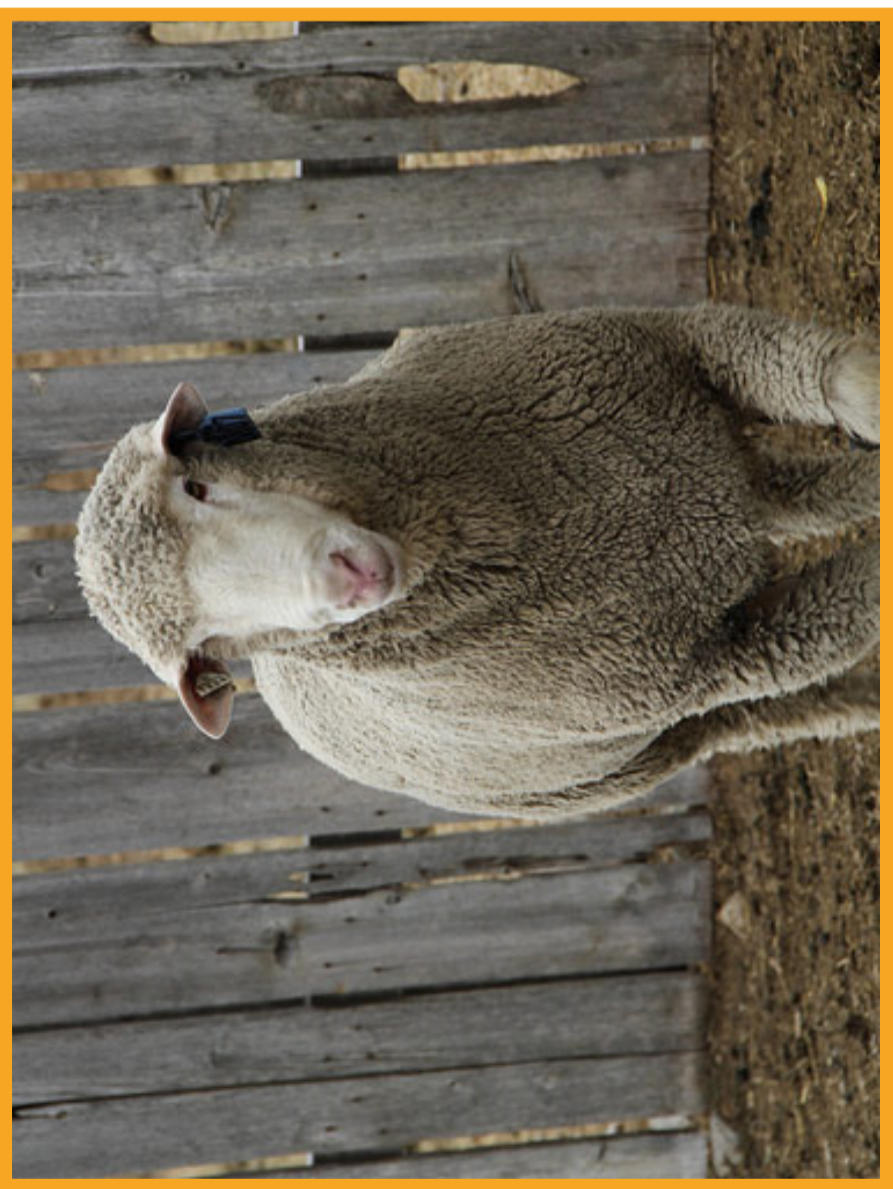


# MERINO (M)

- pred rokom 1990 chov rôznych plemien merino (stavropolské, askánske, kaukazské, nemecké) v súčasnosti všetky chované pod názvom merino
- chov prevažne v južných a juhovýchodných oblastiach **do 500** mnm.
- kombinovaná úžitkovosť: **vlnovo-mäsový až mäsový** úžitkový typ
- **stredne veľký** telesný rámec s dokonalým obrastom tela vlnou
- ovce bezrohé, barany prevažne **bezrohé**
- 9 950 kusov (február 2019)
- v roku 2018 v KÚ zaradených 20 kusov (intenzita rastu)

# MERINO

- hmotnosť bahníc: 60 kg
- hmotnosť baranov: 80 kg
- produkcia mlieka za dojnú periódu: 50 - 60 l
- plodnosť na obahnenú ovcu: 130 %
- PDP jahniat do odstavu 0,260 kg a viac
- jatočná výťažnosť 43 %
- produkcia vlny ♂ 6 – 9 kg, ♀ 5 – 6 kg
- sortiment vlny A – A/B
- výťažnosť vlny nad 43 %
- vlna biela, jemnovlnová



# SLOVENSKÁ DOJNÁ OVCA (SD)

- **syntetická populácia** (v procese tvorby nového plemena)
- 1. etapa zošľachťovacieho procesu v ŠECH – domáce plemená x LC, VF
- 2. etapa – tvorba konsolidovaného, vysoko úžitkového typu dojnej ovce, vhodné najmä pre polointenzívne podmienky Slovenska
- v roku 2017 **uznané za nové národné plemeno oviec na Slovensku**
- **mäsovo-mliekový až mliekový** úžitkový typ s dobrou plodnosťou
- **stredne veľký** telesný rámec, respirátorný typ, brucho čiastočne ovlnené, končatiny vysoké a pevné, obe pohlavia bezrohé
- hlava a končatiny s výskytom pigmentovaných škvŕn rôznej veľkosti
- 5 502 ks (február 2019)
- v roku 2018 v KÚ bolo zaradených 1 674 bahníc v ŠCH (produkcia mlieka za DP)

# SLOVENSKÁ DOJNÁ OVCA

- hmotnosť bahníc: 60 kg
- hmotnosť baranov: 80 kg
- produkcia mlieka za dojnú periódu: 160 kg
- plodnosť na obahnenú ovcu: 150 %
- PDP jahniat do odstavu 0,280 kg
- jatočná výťažnosť 45 %
- produkcia vlny ♂ 3,5 kg, ♀ 2,5 kg
- sortiment vlny B – C
- vlna biela, polojemná
- vemeno veľké, dobre upevnené, vhodné pre strojové dojenie





# SUFFOLK (SF)

- vyšľachtené v Anglicku
- **mäsový** úžitkový typ (špecializované mäsové plemeno)
- **stredného až veľkého** telesného rámca
- 2 typy: anglický a americký (podstatne väčší)
- obe pohlavia **bezrohé**, končatiny a hlava pokryté **čiernou krycou srstou**
- dlhý, široký chrbát, dobre stavaná hrud' a výborné osvalenie lopatiek, stehien a zadných končatín
- ranné plemeno, odolné a adaptabilné
- vhodné najmä **do oplôtkového systému** chovu, ale dobre sa adaptujú aj na maštalné prostredie
- vhodné k úžitkovému kríženiu na jatočné účely s domácimi plemenami (C)
- 7 133 ks (február 2020)



- hmotnosť bahníc: 70 kg
- hmotnosť baranov: 100 kg
- plodnosť na obahnenú ovcu: 160 %
- PDP jahniat do odstavu 0,350 kg a viac
- jatočná výťažnosť 50 % a viac
- produkcia vlny (rok) ♂ 4 - 5 kg, ♀ 3 - 4 kg
- sortiment vlny B/C - C
- výťažnosť vlny nad 55 %
- polojemnovlnové plemeno
- vlna biela, možný výskyt nežiadúcich pigmentových vlasov



# ILE DE FRANCE (IF)

- vyšľachtené vo **Francúzsku** zošľachtovacím krížením bahníc p. rambouillet baranmi p. leicester a lincoln
- **mäsový** úžitkový typ (špecializované mäsové plemeno)
- rané plemeno s veľmi harmonickým utváraním stavby tela
- vhodné pre **maštalné** podmienky
- stredne veľký až veľký telesný rámec, s dlhým, širokým a hlbokým trupom a veľmi dobre osvalenými zadnými končatinami
- silné, dobre postavené končatiny, hlava široká, pokrytá vlnou po spojnicu očí, obe pohlavia sú **bezrohé**
- veľmi dobré výkrmové schopnosti
- prioritné zameranie: **produkcia ťažkých jatočných jahniat** výbornej kvality a **produkcia plemenných baranov** pre zošľachtovacie a úžitkové kríženie
- 6 084 ks (február 2020)

- hmotnosť bahníc: 70 kg
- hmotnosť baranov: 100 kg
- plodnosť na obahnenú ovcu: 160 %
- PDP jahniat do odstavu 0,350 kg a viac
- jatočná výťažnosť 50 % a viac
- produkcia vlny (rok) ♂ 4 - 5 kg, ♀ 3 - 4 kg
- sortiment vlny A/B - B
- výťažnosť vlny nad 55 %
- jemnovlnové plemeno
- vlna biela, merinového charakteru, s dobrým vlnovým obrastom



# ROMNEY MARSH - KENT (RM)

- vyšľachtené v **Anglicku**, dnes sa najviac chová na Novom Zélande a v Austrálii
- **mäsovo-vlnový** úžitkový typ
- **veľký telesný rámec** s rovným chrbtom a dobre osvaleným stehnom
- obe pohlavia sú **bezrohé**
- ranné, **veľmi odolné** a adaptabilné plemeno
- chov je možný **na pastve celoročne** bez prístrešku
- odolné proti nachladnutiu a výskytu nákazlivej hniloby paznechtu
- mulec a paznechty čierne, hlava a končatiny pokryté bielou krycou srstou
- 2 592 ks (február 2020)
- Prioritné zameranie: **produkcia ťažkých jatočných** jahniat odchovaných pastevným spôsobom

- hmotnosť bahníc: 70 – 80 kg
- hmotnosť baranov: 100 – 120 kg
- plodnosť na obahnenú ovcu: 140 – 160 %
- PDP jahniat do odstavu 0,350 kg a viac
- jatočná výťažnosť 45 – 48 %
- produkcia vlny (rok) ♂ 7- 8 kg, ♀ 4,5 – 5,5 kg
- sortiment vlny C- C/D
- výťažnosť vlny 65 – 70 %
- polojemnovlnové, dlhovlnové plemeno
- vlna biela s polouzavretým rúnom





# CHAROLLAIS (CH)

- vyšľachtené vo **Francúzsku** (1974) krížením miestnych oviec s baranmi IF
- **mäsový** úžitkový typ (špecializované mäsové plemeno)
- stredný až väčší telesný rámec s korektnou stavbou tela a dobrým osvalením najmä chrbta a zadných končatín
- ranné plemeno, s možnosťou **pripúšťania v 1. roku**
- ovce a barany **bezrohé**, hlava a končatiny bez krycích vlasov, **ružovej až šedej farby** s čiernymi škvrnami
- náročné na **výživu a ustajnenie**
- 1 841 ks (február 2020)
- prioritné zameranie: produkcia ťažkých jatočných jahniat intenzívnym spôsobom odchovu

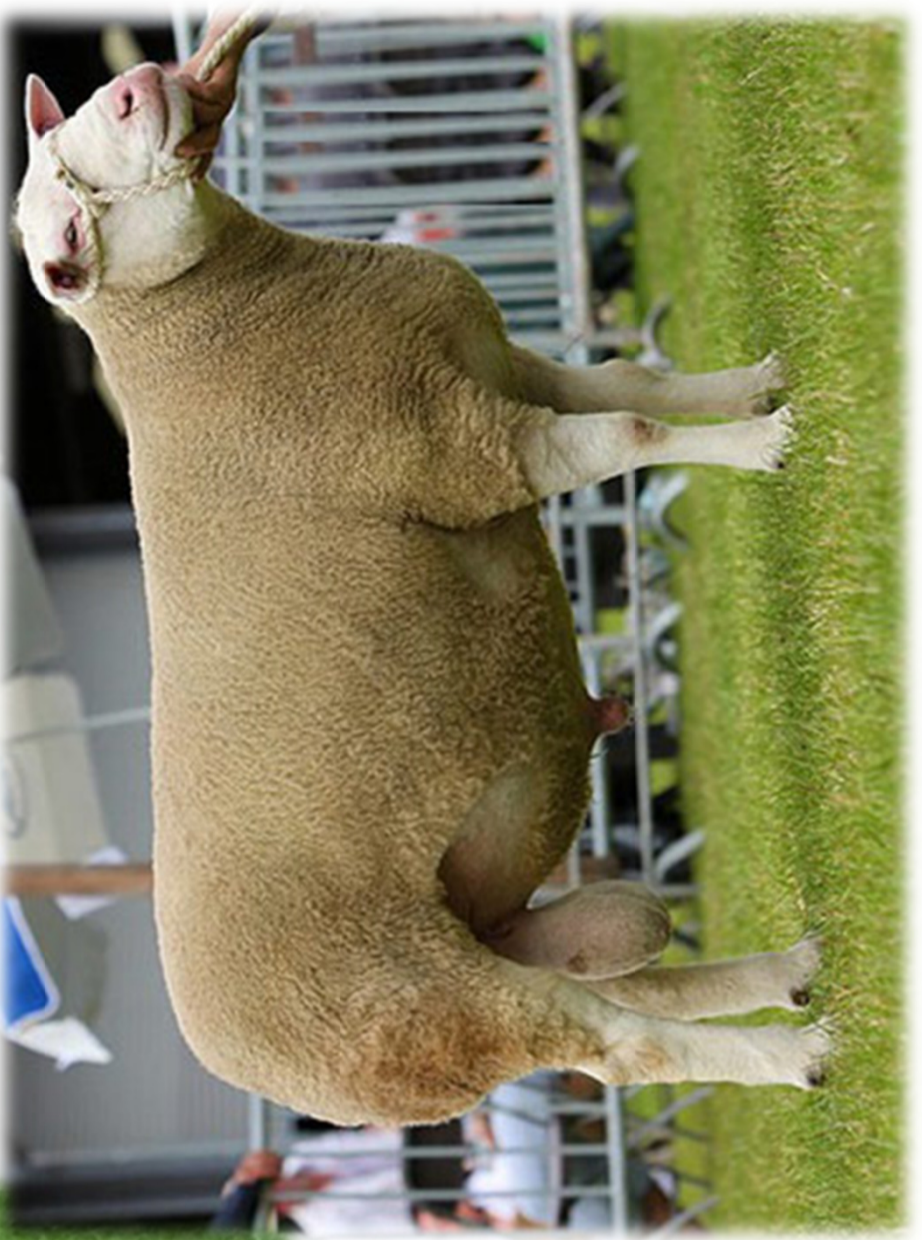
- hmotnosť bahníc: 70 kg
- hmotnosť baranov: 100 kg
- plodnosť na obahnenú ovcu: 150 %
- PDP jahniat do odstavu 0,300 kg a viac
- jatočná výťažnosť 50 % a viac
- produkcia vlny (rok) ♂ 3 – 4 kg, ♀ 2,5 – 3 kg
- sortiment vlny A/B - B
- výťažnosť vlny 50 – 60 %
- polojemnovlnové plemeno
- vlna biela s polouzavretým rúnom



## BERRICHON DU CHER (BE)

- vyšľachtené vo **Francúzku** (zač. 19. storočia) krížením domácich plemien a IF
- **mäsový** úžitkový typ (špecializované mäsové plemeno)
- **veľký telesný rámec** s veľmi dobre osvalenými končatinami, hrudníkom, chrbtom a zadotrupím
- **ranné** plemeno s dlhým plodným obdobím s možnosťou bahnenia 3x za 2 roky
- obe pohlavia sú **bezrohé**, hlava a nohy sú **neovlnené**, brucho len čiastočne
- 1 384 ks (február 2020)
- prioritné zameranie: produkcia **ťažkých jatočných jahniat**, využitie v mäsovom programe v otcovskej pozícii pri krížení s domácimi plemenami

- hmotnosť bahníc: 70 kg
- hmotnosť baranov: 100 kg
- plodnosť na obahnenú ovcu: 160 %
- PDP jahniat do odstavu 0,300 – 0,350 kg a viac
- jatočná výťažnosť 50 % a viac
- produkcia vlny (rok) ♂ 3,5 – 4 kg, ♀ 2,5 – 3,5 kg
- sortiment vlny B – C
- výťažnosť vlny 50 – 60 %
- polojemnovlnové plemeno
- vlna biela s polouzavretým rúnom, dostatočne hustá, častý výskyt krepového charakteru





**TEXEL**



Mäsové plemená  
oviec s populáciou  
menšou ako 500 ks



**OXFORD  
DOWN**



**HAMPSHIRE**



**CLUN FOREST**

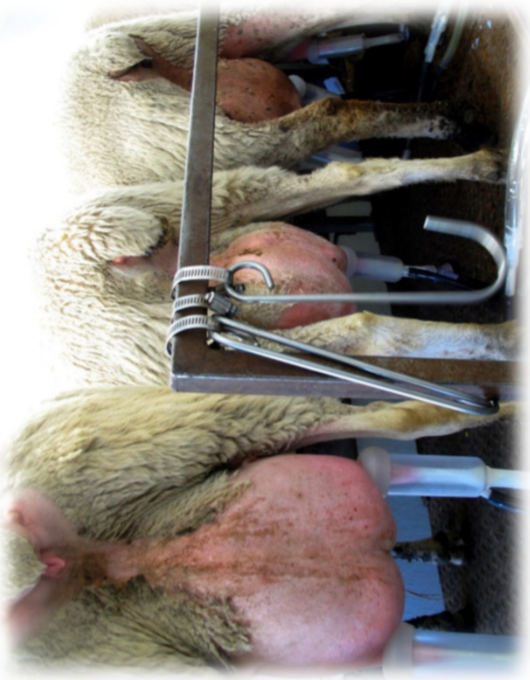


# LACAUNE

- vyšľachtené vo **Francúzku**
- **mäsovo – mliekový** úžitkový typ
- stredného až veľkého telesného rámca a **respirátorneho** typu
- obe pohlavia sú **bezrohé**
- Typickou vlastnosťou je **menší obrast** brucha, hlavy, zátylku a šije vlnou
- **výborná produkcia mlieka**, vhodné na strojové dojenie
- vhodné pre polointenzívny až intenzívny systém chovu, extenzívny systém im nevyhovuje z pohľadu výživy a kontroly zdravotného stavu
- ovce možno pripúšťať už v prvom roku života
- plemenné barany sa vyznačujú výrazným libidom sexualis
- dobré výsledky najmä pri háremovom spôsobe pripúšťania
- 55 725 ks (február 2020)
- v roku 2016 v KÚ 915 ks bahníc v ŠCH + RCH (produkcia mlieka za DP)
- Prioritné zameranie: **produkcia mlieka, mliečnych jahniat** a baranov pre zošľachtovacie kríženie



- hmotnosť bahníc: 65 kg
- hmotnosť baranov: 85 kg
- produkcia mlieka za dojnú periódu: 210 – 275 kg
- plodnosť na obahnenú ovcu: 150 %
- PDP jahniat do odstavu 0,300 kg
- jatočná výťažnosť 45 %
- produkcia vlny ♂ 2 -3 kg, ♀ 1,5 - 2kg
- sortiment vlny A/B – B/C
- vlna biela, jemná, merinového charakteru
- vemeno veľké, dobre upevnené, vhodné pre strojové dojenie



# VÝCHODOFRÍZSKA OVCA (VF)

- vyšľachtené v oblasti **nemecko-holandských hraníc**
- **vlnovo – mliekový až mliekový úžitkový typ** s vynikajúcou plodnosťou
- náročné na **chovateľské podmienky** – ustajnenie, výživa, veľkosť skupiny
- **horšie znáša stádové podmienky**
- stredne veľký až veľký telesný rámec, úzka **neovlnená oblúkonosá hlava**, neovlnené brucho, končatiny a chvost (tzv. potkaní chvost), končatiny tenké a vysoké, **vemenó je široké a dobre vyvinuté**, barany a ovce bezrohé
- veľmi ranné plemeno (jahničky možno pripustiť už vo veku 7 mesiacov)
- 2 544 ks (február 2020) v KÚ 31 ks v ŠCH + RCH (produkcia mlieka za DP)
- Prioritné zameranie: **produkcia mlieka a mliečnych jahniat**

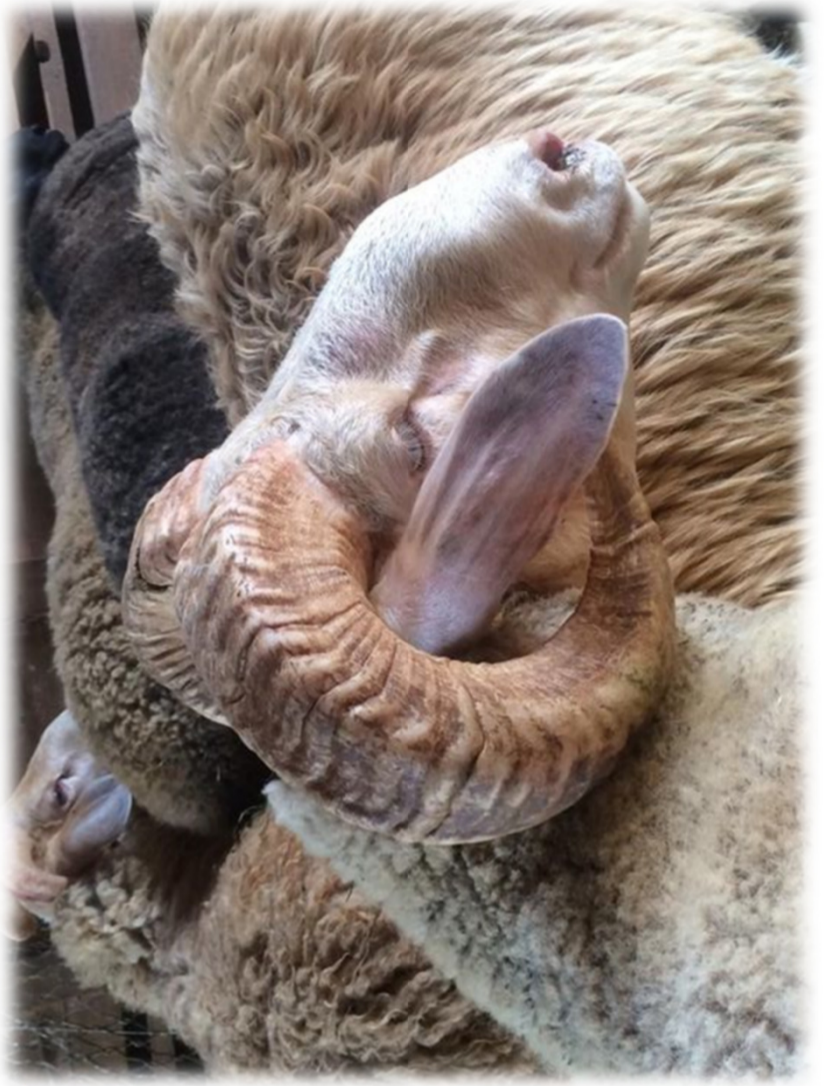
- hmotnosť bahníc: 65 kg
- hmotnosť baranov: 85 kg
- produkcia mlieka za dojnú periódu: 210 – 250 kg
- plodnosť: 170 %
- PDP jahniat do odstavu 0,300 kg
- jatočná výťažnosť 45 %
- produkcia vlny ♂ 5 - 6 kg, ♀ 3 - 5 kg
- sortiment vlny B/C – C/D
- výťažnosť vlny 65 %
- vlna biela, polojemná s výraznými oblúčikmi, často polosplývavého charakteru, rúno polouzavreté



## ASSAF (AF)

- vyšľachtené v **Izraeli** syntézou VF a awassi
- **mliekový** úžitkový typ s dlhým plodným obdobím
- veľký telesný rámec, typické dlhé ovisnuté uši, stredne tučný chvost, bahnice sú bezrohé, u baranov sú rohy prípustné
- vhodné pre **intenzívny systém** chovu
- bahnenie 3 x za 2 roky
- 632 ks (február 2020, v KÚ 0 bahníc)

- hmotnosť bahníc: 70 kg
- hmotnosť baranov: 100 kg
- produkcia mlieka za dojnú periódu: 200 kg
- plodnosť: 160 %
- PDP jahniat do odstavu 0,300 kg
- jatočná výťažnosť 45 %
- produkcia vlny 3 kg
- sortiment vlny C/D – D/E
- výťažnosť vlny 65 %
- vlna biela, bez výrazného oblúčkovania, polohrubá





*Ďakujem za  
pozornosť*

