

ŠPECIFIKÁ CHOVU NEPREŽŮVAVCOV V EP.

Pravidlá živočíšnej výroby

- pôvod zvierat;
- výživa;
- ustajnenie alebo umiestnenie a postupy chovu;
- starostlivosť o zdravie;
- dobré životné podmienky zvierat;



Pôvod zvierat

Plemená alebo línie zvierat vyberajú s cieľom predchádzať konkrétnym chorobám:

- stresový syndróm ošípaných, ktorý môže prípadne spôsobovať PSE mäso (pale-soft-exudative – bledé, mäkké, vodnaté mäso)
- náhly úhyn



Stress and Handling Factors that Impact Pork Quality, <https://www.meatinstitute.org>

Pôvod zvierat

Pri hydine sú vhodné pomaly rastúce línie, ktoré sú prispôsobené vonkajšiemu chovu.

Králičie farmy používajú odolné plemená prispôsobené vonkajším podmienkam.

Vo včelárstve sa uprednostňuje použitie druhu *Apis mellifera* a jeho miestnych ekotypov.



Pôvod zvierat - konverzia

- 12 mesiacov v prípade koňovitých zvierat na produkciu mäsa a v každom prípade nie menej ako tri štvrtiny ich života;
- 6 mesiacov v prípade ošípaných;
- 3 mesiace v prípade králikov;
- 10 týždňov v prípade hydiny na produkciu mäsa, okrem pekinských kačíc;
- 7 týždňov v prípade pekinských kačíc;
- 6 týždňov v prípade hydiny na produkciu vajec;
- 12 mesiacov v prípade včiel;

Pôvod zvierat – z neekologického chovu

V deň, keď sa zaradia do stáda alebo do čriedy, uplatňujú sa tieto obmedzenia:

- koňovité zvieratá majú menej ako 6 mesiacov;
- ošípané vážia menej ako 35 kg;
- králiky majú menej ako 3 mesiace;
- zaradených môže byť najviac 10 % dospelých kobýl a 20 % dospelých samíc ošípaných alebo králikov (*dospelé nezapustené samice*);
- v prípade výrobných jednotiek, v ktorých sa nachádza menej ako 10 jedincov koňovitých zvierat, králikov alebo menej ako 5 jedincov ošípaných, sa každé také obnovenie obmedzí na najviac jedno zviera za rok.

Hneď po odstavení musia byť chované v súlade s pravidlami ekologickej poľnohospodárskej výroby.

Pôvod zvierat – z neekologického chovu

- ak sa krdeľ obnovuje sa alebo sa znovu zostavuje, sa do výrobnjej jednotky určenej na ekologický chov hydiny môže umiestniť hydina z neekologického chovu pod podmienkou, že mládky na produkciu vajec a hydina na výrobu mäsa majú menej ako 3 dni;
- produkty, ktoré z nich pochádzajú, sa môžu považovať za produkty ekologickej poľnohospodárskej výroby, len ak bolo dodržané obdobie konverzie.

Pôvod zvierat – z neekologického chovu

- v prípade obnovy včelstiev môže v ekologickej výrobnjej jednotke 20 % včelích kráľovien a rojov za rok nahradiť včelími kráľovňami a rojmi z neekologických chovov pod podmienkou
- včelie kráľovné a roje sa umiestnia do úľov s plástmi alebo medzistenami pochádzajúcimi z ekologických výrobných jednotiek.
- V každom prípade možno jeden roj alebo jednu včeliu kráľovnú za rok nahradiť neekologickým rojom alebo včelou kráľovnou.

Kŕmenie a krmivá, výživa - kone

- kone musia mať stály prístup na pasienky, a to vždy, keď to podmienky umožňujú, alebo stály prístup k objemovému krmivu;
- minimálne 60 % krmiva pochádza zo samotného poľnohospodárskeho podniku;
- ak to nie je uskutočniteľné alebo také krmivo nie je k dispozícii, je vyrobených v spolupráci s inými ekologickými výrobnými jednotkami alebo výrobnými jednotkami v období konverzie a prevádzkovateľmi krmivárskych podnikov, ktorí používajú krmivá a kŕmne suroviny z toho istého regiónu.
- od 1. januára 2024 sa percentuálny podiel sa zvýši na 70 %;
- najmenej 60 % sušiny v denných dávkach pozostáva z objemového krmiva, z čerstvej alebo suchej krmoviny alebo zo siláže.

Kŕmenie a krmivá, výživa

Ošípané, hydina a včely nemusia mať stály prístup na pasienky.



Kŕmenie a krmivá, výživa – ošípané

- minimálne 30 % krmiva ošípaných pochádza zo samotného poľnohospodárskeho podniku;
- ak to nie je uskutočniteľné alebo také krmivo nie je k dispozícii, je vyrobených v spolupráci s inými ekologickými výrobnými jednotkami alebo výrobnými jednotkami v období konverzie a prevádzkovateľmi krmivárskych podnikov, ktorí používajú krmivá a kŕmne suroviny z toho istého regiónu;
- do dennej dávky sa pridáva objemové krmivo, čerstvá alebo suchá krmovina alebo siláž;

Bielkovinové krmivá z neekologickej výroby je možné použiť do 31. 12. 2026 na kŕmenie prasiatok s hmotnosťou do 35 kg.

Maximálny percentuálny podiel povolený obsah za 12 mesiacov nesmie presiahnuť 5%.

Kŕmenie a krmivá, výživa – králiky

- minimálne 70 % krmiva pochádza zo samotného poľnohospodárskeho podniku;
- ak to nie je uskutočniteľné alebo také krmivo nie je k dispozícii, je vyrobených v spolupráci s inými ekologickými výrobnými jednotkami alebo výrobnými jednotkami v období konverzie a prevádzkovateľmi krmivárskych podnikov, ktorí používajú krmivá a kŕmne suroviny z toho istého regiónu;
- zvieratá majú prístup k pastvinám na spásanie vždy, keď to umožňujú podmienky;
- základom chovných systémov je čo najväčšie využitie pastvín podľa dostupnosti pasienkov v rôznych ročných obdobiach;
- ak tráva nestačí, zabezpečí sa vláknitá potrava, napríklad slama alebo seno. Najmenej 60 % potravy tvoria krmoviny.

Kŕmenie a krmivá, výživa

- Mláďatá (*cicavcov*) sa prednostne počas určitého minimálneho obdobia kŕmia materským mliekom; počas tohto obdobia sa nesmú používať náhradky mlieka s obsahom chemicky syntetizovaných zložiek alebo zložiek rastlinného pôvodu;
 - 90 dní po narodení v prípade koňovitých zvierat;
 - 40 dní po narodení v prípade ošípaných;
 - 42 dní po ich narodení v prípade králikov;

Kŕmenie a krmivá, výživa – hydina

Musí mať stály prístup k dostatočnému množstvu objemového krmiva ak:

- je dostupnosť krmiva obmedzená, napríklad z dôvodu dlhodobej snehovej pokrývky alebo suchého počasia;
- v prípade, že sa hydina chová vo vnútorných priestoroch v dôsledku obmedzení alebo povinností uložených na základe právnych predpisov Únie;

Krmenie a krmivá, výživa – hydina

- minimálne 30 % krmiva pre hydinu pochádza zo samotného poľnohospodárskeho podniku;
- ak to nie je uskutočniteľné alebo také krmivo nie je k dispozícii, je vyrobených v spolupráci s inými ekologickými výrobnými jednotkami alebo výrobnými jednotkami v období konverzie a prevádzkovateľmi krmivárskych podnikov, ktorí používajú krmivá a krmne suroviny z toho istého regiónu;
- do dennej dávky sa pridáva objemové krmivo, čerstvá alebo suchá krmovina alebo siláž;

Použitie sa obmedzuje na krmenie mladej hydiny so špecifickými bielkovinovými zmesami. Maximálny percentuálny podiel povolený obsah za 12 mesiacov nesmie presiahnuť 5%.

Kŕmenie a krmivá, výživa – včely

- na konci produkčnej sezóny sa v úľoch ponechajú dostatočné zásoby medu a peľu pre včely na prežitie zimy;
- včelstvá môžu byť kŕmené len vtedy, ak je prežitie včelstva ohrozené z dôvodu klimatických podmienok. V takom prípade sa včelstvá kŕmia ekologickým medom, ekologickým peľom, ekologickým cukrovým sirupom alebo ekologickým cukrom.

Starostlivosť o zdravie

Prevenencia chorôb sa zakladá na:

- výbere plemena a línie,
- postupoch riadenia chovu,
- vysokokvalitnom krmive,
- dostatočnom pohybe,
- vhodnej hustote chovu,
- primeranom a vhodnom ustajnení v hygienických podmienkach;

Starostlivosť o zdravie – veterinárna liečba

Ak zvieratá ochorejú alebo sa porania, musia sa okamžite **liečiť** a **ošetriť** s cieľom **zabrániť** utrpeniu zvieratá.

- prednostne sa používajú fytoterapeutické, homeopatické a ďalšie podobné produkty,
- ak terapeutický účinok nie je efektívny je za prísnych podmienok a na zodpovednosť veterinárneho lekára možné použiť chemicky syntetizované alopatické veterinárne lieky vrátane antibiotík,



<https://www.grangecoop.com/homeovet-avian-nose-relief-15-ml/>

Starostlivosť o zdravie

Nesmú sa používať:

- chemicky syntetizované alopatické veterinárne lieky vrátane antibiotík a bolusov zložených zo syntetizovaných alopatických chemických molekúl na účely prevencie,
- rastové stimulatory alebo látky podporujúce produkciu (vrátane antibiotík, kokcidostatík a iných neprirodzených rast podporujúcich prostriedkov), hormóny a podobné látky,

Imunologické veterinárne lieky sa môžu používať.

Starostlivosť o zdravie – veterinárna liečba

- Ak sa zviera alebo skupina zvierat podrobia viac ako trom liečebným kúram chemicky syntetizovanými alopatickými veterinárnymi liekmi vrátane antibiotík v priebehu 12 mesiacov alebo viac ako jednej liečebnej kúre, ak je ich produkčný cyklus kratší ako jeden rok, príslušné hospodárske zvieratá ani produkty z nich získané sa nepredávajú ako produkty ekologickej poľnohospodárskej výroby a hospodárske zvieratá musia prejsť obdobiami konverzie.
- Ochranná lehota medzi posledným podaním chemicky syntetizovaného alopatického veterinárneho lieku vrátane antibiotika zvieratú za normálnych podmienok užívania a výrobou ekologických potravín z takéhoto zvieratá je dvojnásobkom ochrannej lehoty a trvá najmenej 48 hodín.

Starostlivosť o zdravie - včely

- na účely ochrany rámkov, úľov a plástov, najmä pred škodcami, sa povoľujú len prípravky proti hlodavcom používané v pasciach a vhodné produkty a látky povolené podľa článkov na používanie v ekologickej poľnohospodárskej výrobe;
- povoľujú sa fyzikálne postupy na účely dezinfekcie včelínov, napríklad para alebo priamy plameň;
- prax ničenia samčieho včelieho plodu sa povoľuje len s cieľom izolovať napadnutie parazitom *Varroa destructor*;
- ak napriek všetkým preventívnym opatreniam kolónia ochorejú alebo sa zamoria, ihneď sa ošetrí, a ak je to nevyhnutné, môžu sa umiestniť do izolovaných včelínov;
- v prípade napadnutia parazitom *Varroa destructor* sa môže použiť kyselina mravčia, kyselina mliečna, kyselina octová a kyselina šťaveľová, ako aj mentol, tymol, eukalyptol alebo gáfor;
- kolónie ošetrované alebo liečené chemicky syntetizovanými alopatickými prípravkami vrátane antibiotík, sa počas trvania uvedenej liečby umiestnia do izolovaných včelínov a všetok vosk sa nahradí voskom pochádzajúcim z ekologického včelárstva. Následne sa na tieto kolónie uplatňuje obdobie konverzie v trvaní 12 mesiacov.



Ustajnenie, umiestnenie a postupy chovu - kone

- miesto ustajnenia má hladkú, ale nešmykľavú podlahu;
- plocha na ležanie alebo oddych v ustajnení je dostatočnej veľkosti, pohodlná, čistá, suchá a pozostáva z pevnej konštrukcie, ktorá nie je roštová;
- v priestore určenom na oddych je zabezpečené dostatočné množstvo suchého steliva z roztrúseného podstielkového materiálu;
- podstielka pozostáva zo slamy alebo iného vhodného prírodného materiálu. Podstielku možno zlepšiť alebo obohatiť ktorýmkoľvek z minerálnych produktov, ktoré sú povolené na používanie v ekologickej poľnohospodárskej výrobe ako hnojivá alebo ako pôdne pomocné látky;

50% minimálnej plochy vnútorných priestorov v prípade koní, môže pozostávať z roštovej alebo mriežkovej konštrukcie.

Ustajnenie, umiestnenie a postupy chovu - kone

	Vnútorný priestor (čistá plocha, ktorú majú zvieratá k dispozícii)		Vonkajší priestor (plocha výbehov, okrem pasienkov)
	minimálna živá hmotnosť (kg)	m ² /kus [veľkosť boxov podľa výšky koní]	m ² /kus
Plemenné koňovité zvieratá a koňovité zvieratá vo výkme	do 100	1,5	1,1
	do 200	2,5	1,9
	do 350	4,0	3
	nad 350	5 pri najmenej 1 m ² / 100 kg	3,7 pri najmenej 0,75 m ² /100 kg

Ustajnenie, umiestnenie a postupy chovu - ošípané

V budovách je potrebné zabezpečiť:

- dostatočne rozsiahly podstielkový priestor zo slamy alebo iného vhodného materiálu na zabezpečenie toho, aby si všetky ošípané v ohrade mohli ľahnúť súčasne takým spôsobom, ktorý zaberá najviac miesta;
- aby sa prasnice chovali v skupinách, s výnimkou posledných štádií gravidity a v období dojčenia, keď prasnica musí mať možnosť voľného pohybu v ohrade a jej pohyb je obmedzený iba na krátky čas;
- dostatočné množstvo slamy alebo iného vhodného prírodného materiálu na vybudovanie hniezda pre prasnice niekoľko dní pred očakávaným oprasením;

50% minimálnej plochy vnútorných priestorov v prípade ošípaných, môže pozostávať z roštovej alebo mriežkovej konštrukcie.

Ustajnenie, umiestnenie a postupy chovu - ošípané

		Vnútorný priestor (čistá plocha, ktorá je ošípaným k dispozícii, znamená vnútorné rozmery vrátane kŕmnych válovov, ale s výnimkou napájačov, v ktorých si ošípané nemôžu ľahnúť)	Vonkajší priestor
	minimálna živá hmotnosť (kg)	m ² /kus	m ² /kus
Oprasené prasnice s ciciakmi do odstavu		7,5 na prasnicu	2,5
Plemenná ošípaná – samica Zasušená prasná prasnica		2,5	1,9
Plemenná ošípaná – samec Diviak		6 10, ak sa zvernice používajú na prirodzenú plemenitbu	8

Ustajnenie, umiestnenie a postupy chovu - ošípané

		Vnútorný priestor (čistá plocha, ktorá je ošípaným k dispozícii, znamená vnútorné rozmery vrátane kŕmnych válovo, ale s výnimkou napájačov, v ktorých si ošípané nemôžu ľahnúť)	Vonkajší priestor
	minimálna živá hmotnosť (kg)	m ² /kus	m ² /kus
Ošípané vo výkrme Odstavčatá, ošípané v odchove a vo výkrme, prasničky, chovné diviaky	najviac 35 kg	0,6	0,4
	viac ako 35 kg, ale menej ako 50 kg	0,8	0,6
	viac ako 50 kg, ale menej ako 85 kg	1,1	0,8
	viac ako 85 kg, ale menej ako 110 kg	1,3	1
	viac ako 110 kg	1,5	1,2

Ustajnenie, umiestnenie a postupy chovu - ošípané

V budovách je potrebné zabezpečiť:

- plochy na voľný pohyb umožňujú ošípaným vypúšťať trus a rýpať. Na rýpanie možno využiť rôzne substráty;
- voľné plochy musia byť pre ošípané atraktívne. Ak je to možné, treba uprednostniť polia so stromami alebo s lesmi;
- voľné plochy zabezpečujú vonkajšie klimatické podmienky, ako aj prístup k prístreškom a prostriedkom, ktoré umožňujú reguláciu telesnej teploty ošípaných;

Ustajnenie, umiestnenie a postupy chovu - hydina

- aspoň jedna tretina plochy podlahy je pevná, to znamená bez roštových alebo mriežkových konštrukcií, a je pokrytá výstelkovým materiálom, ako je slama, hobliny z dreva, piesok alebo mačina;
- v halách pre hydinu určených pre nosnice je dostatočne veľká časť podlahovej plochy, ktorú majú nosnice k dispozícii, prispôsobená na zozbieranie hydinového trusu;
- v jednej sekcii haly pre hydinu nie je povolené viac ako 3 000 nosníc.
- hydina má prístup na voľné plochy najmenej počas jednej tretiny života, za denného svetla od čo najskoršieho veku (*s výnimkou dočasných obmedzení*);
- voľné plochy majú byť pokryté vegetáciou a musia mať dostatok napájacích žľabov;
- za voľné plochy sa považujú aj verandy s drôteným pletivom;

Dve tretiny minimálnej plochy vnútorných priestorov v prípade hydiny, môže pozostávať z roštovej alebo mriežkovej konštrukcie.

Ustajnenie, umiestnenie a postupy chovu - hydina

- obvodové steny haly alebo verandy pre hydinu majú výstupné/vstupné priechody, ktoré umožňujú priamy a ľahký prístup k voľným plochám;
- obvodové steny vedúce z vnútornej haly na verandu majú výstupné/vstupné priechody umožňujúce ľahký prístup buď na verandu;
- každý jednotlivý výstupný/vstupný priechod má veľkosť primeranú vtákom;
- vtáky musia mať bezprekážkový prístup k priechodom;
- dĺžka priechodov z obvodovej steny haly pre hydinu musí spolu predstavovať aspoň 4 m na 100 m² využiteľnej plochy minimálnej plochy vnútorného priestoru haly pre hydinu;
- dĺžka priechodov z vnútornej haly na verandu musí spolu predstavovať aspoň 2 m na 100 m² využiteľnej plochy minimálnej plochy vnútorného priestoru haly pre hydinu;
- dĺžka priechodov z verandy na voľnú plochu musí spolu predstavovať aspoň 4 m na 100 m² využiteľnej plochy minimálnej plochy vnútorného priestoru haly pre hydinu;

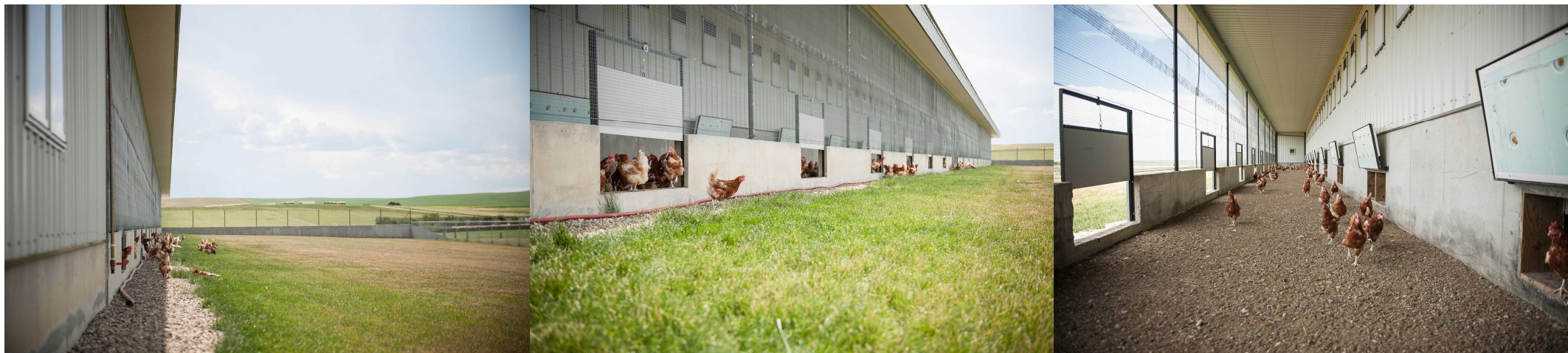
Ustajnenie, umiestnenie a postupy chovu - hydina



<https://www.sperotto-spa.com/free-range-and-organic-rearing>



<https://www.pluimveeweb.nl/artikel/174240-viv-europe-2018-hal-12-de-slimme-wereld-van-big-dutchman/>



<https://eggs.ab.ca/healthy-communities/meet-an-egg-farmer/old-elm-colony/>

Ustajnenie, umiestnenie a postupy chovu - hydina

- Voľné plochy pre hydinu musia byť príťažlivé pre vtáky a plne prístupné všetkým vtákom.
- Voľné plochy pre hydinu sú pokryté hlavne vegetáciou zloženou z rôznych druhov rastlín.
- Voľné plochy poskytujú vtákom dostatočný počet ochranných zariadení resp. prístreškov, alebo krovín či stromov rozmiestnených po celej voľnej ploche s cieľom zabezpečiť, aby vtáky využívali celú voľnú plochu vyváženým spôsobom.
- Vegetácia na voľných plochách sa pravidelne udržiava, aby sa obmedzil potenciálny prebytok živín.
- Voľné plochy nepresahujú okruh 150 m od najbližších výstupných/vstupných priechodov haly pre hydinu.
- Povoľuje sa však rozšírenie až do 350 m od najbližšieho priechodu haly pre hydinu, pokiaľ je na voľnej ploche rovnomerne rozmiestnený dostatočný počet prístreškov na ochranu pred počasím a predátormi, pričom na jednom hektári musia byť najmenej štyri prístrešky. Pokiaľ ide o husi, voľné plochy umožňujú vtákom uspokojiť ich potrebu jesť trávu.

Ustajnenie, umiestnenie a postupy chovu - hydina

- v prípade, že sa hydina chová vo vnútorných priestoroch v dôsledku obmedzení alebo povinností uložených na základe právnych predpisov Únie, má stály prístup k vhodného materiálu s cieľom vyhovieť jej etologickým potrebám;
- vodná hydina má prístup k potoku, rybníku, jazeru alebo nádrži vždy, keď to umožňuje počasie a hygienické podmienky, s cieľom rešpektovať jej druhovo špecifické potreby a požiadavky na dobré životné podmienky zvierat; keď taký prístup počasie nedovoľuje, hydina má prístup k vode, do ktorej si môže namočiť hlavu, aby si očistila perie;
- prirodzené svetlo možno doplniť umelým osvetlením, aby sa zabezpečilo najviac 16 hodín svetla denne, s obdobím nočného odpočinku bez umelého osvetlenia nepretržite najmenej osem hodín;
- celková využiteľná plocha hál pre hydinu na výkrm v rámci ktorejkoľvek výrobnjej jednotky nesmie prekročiť 1 600 m² ;

Zaťaženosť plochy (hustota chovu) vo vnútorných priestoroch pri výkrme – 21 kg na m².

Ustajnenie, umiestnenie a postupy chovu - hydina

Viacpodlažné systémy

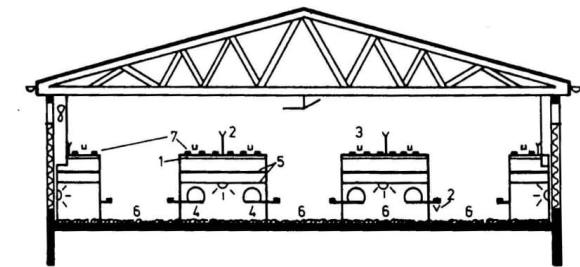
- viacpodlažné systémy sa môžu používať len v prípade rodičov druhu Gallus gallus, nosníc, mládok na budúcu produkciu vajec, mládok na reprodukciu a kohútikov;
- viacpodlažné systémy majú najviac 3 podlažia využiteľnej plochy vrátane prízemnia;
- zvýšené podlažia sú skonštruované tak, aby sa zabránilo vypadnutiu trusu na vtáky, ktoré sa nachádzajú na nižšom podlaží, a sú vybavené účinným systémom odstraňovania trusu;
- všetky podlažia umožňujú ľahkú kontrolu vtákov;
- viacpodlažné systémy zabezpečujú, že všetky vtáky sa môžu voľne a ľahko pohybovať medzi jednotlivými podlažiami alebo v príľahlých priestoroch;
- viacpodlažné systémy sú skonštruované tak, že všetkým vtákom poskytujú jednoduchý a rovnaký prístup k voľným plochám

Ustajnenie, umiestnenie a postupy chovu - hydina

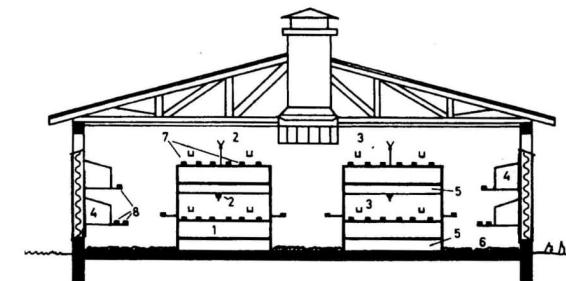
Viacpodlažné systémy



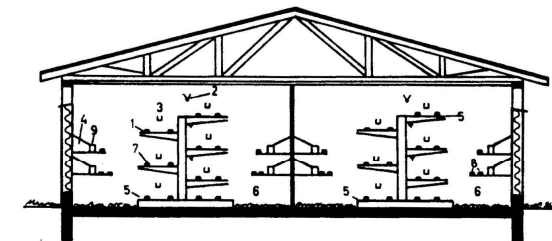
<https://www.wattagnet.com/articles/26931-cage-free-aviary-facts-egg-producers-should-know>



Obr. 55: Stáj pro nosnice Rihs-Boleg I se zaroštovanou podlahou (1), kapátkovými napajčkami (2), žlabovým krmítkem s dopravníkem (3) a hřady (7) nad pásy pro odklíz trusu (5) a s podestýlanými snáškovými hnězdy (4). Celá podlaha stáje slouží jako podestýlané hrabaniště (6). Rada kapátkových napajček (2) je umístěna pod náletovými hřady snáškových hnězd, což slepicím umožňuje pít i z podlahy.



Obr. 56: Stáj pro nosnice Rihs-Boleg II. Rošty (1), kapátkové napajčky (2) a krmítka s řetězovým dopravníkem (3) jsou rovněž umístěny nad pásovým dopravníkem k odklíz trusu (5) ve dvou patrech nosníků. Podlaha mezi voliérovými nosníky a pod snáškovými hnězdy (4) slouží jako podestýlané hrabaniště. Uprostřed podstřešního prostoru je zabudován tepelný rekuperátor.



Obr. 57: Klíba-voleťáz se stromovitým voliérovým nosičem se zaroštovanou podlahou (1), hřady (7), kapátkovými napajčkami (2), krmítky s dopravníkem (3) nad středním kanálem pro odklíz trusu (5). Snášková hnězda s "vykulováním" vajec (4) a "náletovými" hřady (8) a s pásovým dopravníkem vajec (9) nad nastýlanou podlahou.

Ustajnenie, umiestnenie a postupy chovu - hydina

Maximálne veľkosti kŕdľov na každé samostatné oddelenie haly pre hydinu:

- 3 000 rodičov druhu *Gallus gallus* (nosníc);
- 10 000 mládok;
- 4 800 kusov výkrmovej hydiny druhu *Gallus gallus*;
- 2 500 kapúnov;
- 4 000 poulardov;
- 2 500 moriakov;
- 2 500 husí;
- 3 200 pekinských káčerov alebo 4 000 pekinských kačíc;
- 3 200 pižmových káčerov alebo 4 000 pižmových kačíc;
- 3 200 káčerov mulard alebo 4 000 kačíc mulard;
- 5 200 perličiek;

Ustajnenie, umiestnenie a postupy chovu - hydina

Ak poľnohospodár nepoužíva pomaly rastúce línie hydiny, minimálny vek pri zabití je:

- 81 dní pre kurčatá;
- 150 dní pre kapúny;
- 49 dní pre pekinské kačice;
- 70 dní pre samice pižmovej kačice (pižmovky domácej);
- 84 dní pre pižmových káčerov (samcov pižmovky domácej);
- 92 dní pre husokačky Mulard;
- 94 dní pre perličky;
- 140 dní pre moriaky a husi na pečenie;
- 100 dní pre morky;



Ustajnenie, umiestnenie a postupy chovu - králiky

- miesto ustajnenia má hladkú, ale nešmykľavú podlahu;
- plocha na ležanie alebo oddych v ustajnení je dostatočnej veľkosti, pohodlná, čistá, suchá a pozostáva z pevnej konštrukcie, ktorá nie je roštová;
- v priestore určenom na oddych je zabezpečené dostatočné množstvo suchého steliva z roztrúseného podstielkového materiálu;
- podstielka pozostáva zo slamy alebo iného vhodného prírodného materiálu. Podstielku možno zlepšiť alebo obohatiť ktorýmkoľvek z minerálnych produktov, ktoré sú povolené na používanie v ekologickej poľnohospodárskej výrobe ako hnojivá alebo ako pôdne pomocné látky;
- králiky sa chovajú v skupinách;

Ustajnenie, umiestnenie a postupy chovu - králiky

Králiky majú prístup:

- do prístreškov vrátane tmavých priestorov na úkryt;
- na vonkajší výbeh s vegetáciou, prednostne na pastvinu;
- na vyvýšenú vnútornú alebo vonkajšiu plošinu, kde môžu sedieť;
- k hniezdam pre všetky samice aspoň jeden týždeň pred očakávaným dátumom pôrodu a aspoň do konca obdobia dojčenia mláďat;
- k materiálu na vybudovanie hniezda pre všetky dojčiace králičice;

Výška králikárne musí byť a dostatočná na to, aby všetky králiky mohli stáť so vzpriamenými ušami.

Vonkajšie priestory majú mať ploty dostatočne vysoké a hlboké na to, aby zabránili úniku buď preskočením, alebo podhrabaním.

Ustajnenie, umiestnenie a postupy chovu - včely

- včelíny sa umiestňujú tak, aby zdroje nektáru a peľu v okruhu 3 km od miesta včelína pozostávali hlavne z ekologicky pestovaných plodín alebo prirodzenej vegetácie či plodín, ktoré sa ošetrujú postupmi s malým vplyvom na životné prostredie a ktoré nemôžu ovplyvniť kvalifikáciu včelárskej výroby ako ekologickej. Uvedená požiadavka sa neuplatňuje, ak vegetácia nekvitne alebo ak sú včelstvá dormantné;
- včelíny sa udržiavajú v dostatočnej vzdialenosti od zdrojov, ktoré by mohli spôsobiť kontamináciu včelích produktov alebo zlý zdravotný stav včiel;
- včelárstvo sa nepovažuje za ekologické, ak sa vykonáva v regiónoch alebo oblastiach, ktoré členské štáty určili ako regióny alebo oblasti, v ktorých ekologické včelárstvo nie je možné.

Ustajnenie, umiestnenie a postupy chovu - včely

- úle a materiály používané pri chove včiel sú vyhotovené najmä z prírodných materiálov, ktoré nepredstavujú žiadne riziko kontaminácie životného prostredia alebo včelích produktov;
- včelí vosk pre novozałożené včelíny pochádza z ekologických výrobných jednotiek;
- v úľoch sa smú používať len prírodné produkty, ako je napríklad propolis, vosk a rastlinné oleje;
- pri vytáčaní medu sa nesmú používať syntetické chemické repelenty;
- plodové plásty sa nesmú používať na vytáčanie medu;

Dobré životné podmienky zvierat

- Zakazuje sa šklbanie živej hydiny.
- Fyzická kastrácia sa povoľuje na zachovanie kvality produktov a tradičných výrobných postupov.
- Zakazuje sa ničenie včiel v plástoch ako metóda zberu včelích produktov.
- Zakazuje sa mrzačenie, ako je zopnutie krídiel včelích kráľovien.

pristrihovanie zobákov počas prvých troch dní života

Akékoľvek utrpenie zvierat sa musí znížiť na minimum použitím vhodných anestetík a/alebo analgetík a tým, že sa každá operácia uskutoční iba v najvhodnejšom veku zvieratá a vykoná ju kvalifikovaný personál.

Je možné výnimočne povoliť, ale len v jednotlivých prípadoch a len, ak sa uvedenými postupmi zlepšuje zdravotný stav, dobré životné podmienky alebo hygiena hospodárskych zvierat alebo ak by inak bola ohrozená bezpečnosť pracovníkov.

Ďakujem za pozornosť!